

Musée des Beaux-Arts

Musée de la Résistance

Ville d'Art et d'Histoire

programme
pédagogique
culturel
2019/2020

Cultivez

visites/ateliers
maternelle au
lycée



limoges.fr



Organisation
des Nations Unies
pour l'éducation,
la science et la culture



LIMOGES

ARTS DU 21^È
SIÈCLE

LABORATOIRE

DESIGNER VILLE CREATIVE
DE LIMOGES (2016-2022)



Dans le cadre de leur programmation 2019/2020 de visites et d'ateliers à destination des scolaires, le service Ville d'art et d'histoire, le musée de la Résistance et le musée des Beaux-Arts éditent un programme pédagogique commun pour les enseignants des premier et deuxième degrés, de la maternelle au lycée. La sensibilisation du jeune public à l'art, à l'histoire, à l'architecture et au patrimoine constitue en effet l'un des objectifs majeurs des musées de France et du label Ville d'art et d'histoire décerné en 2008 par le ministère de la Culture.

Les nombreux contenus proposés sont conçus en lien avec l'enseignement de l'histoire des arts et de l'histoire à l'école, au collège et au lycée. Apprendre à regarder une œuvre d'art, connaître l'histoire de sa ville, se repérer dans l'espace et le temps, lire l'architecture, tels sont les objectifs des actions proposées.

Ce document unique donne aux enseignants une lecture globale et synthétique de l'offre pédagogique de la Ville de Limoges autour du patrimoine, de l'architecture et des musées. Conçu comme un outil de simplification, il a pour but de créer des passerelles entre les différentes structures en proposant des parcours et des regards croisés, qui mêlent architecture et musées.

Très belle lecture de ce menu culturel, riche et varié, à consommer sans modération !

P.04

*Le Musée
des Beaux-Arts*

P.14

*Le Musée
de la Résistance*

P.20

*Ville d'Art
et d'Histoire*

Le Musée des Beaux-Arts



LES COLLECTIONS PERMANENTES

Galerie égyptienne

La collection d'antiquités égyptiennes comprend près de 2 000 objets, légués au musée pour la plupart par Jean-André Périchon, un industriel originaire du Limousin qui fit carrière en Égypte au tournant des XIX^e et XX^e siècles. Elle couvre toute l'histoire antique égyptienne, depuis l'époque prédynastique jusqu'à l'époque copte.

Histoire de Limoges

Rythmée par une série de maquettes, l'histoire de Limoges, depuis sa création à l'époque gallo-romaine jusqu'au début du XX^e siècle, est illustrée notamment par du mobilier archéologique, des sculptures romanes et gothiques ou encore des peintures... Un voyage dans le temps servi par des œuvres remarquables.

Le musée des Beaux-Arts de Limoges est situé au pied de la cathédrale, en plein cœur du quartier historique de la Cité. Il occupe l'ancien palais épiscopal, un bâtiment classé Monument historique construit en granit de taille, à la fin du XVIII^e siècle. Ce bâtiment majestueux, situé au cœur de jardins dominant la vallée de la Vienne, accueille le musée depuis 1912.

Les Beaux-Arts

Encore largement méconnue, la collection Beaux-Arts propose des peintures de la Renaissance italienne aux grands maîtres des XIX^e ou XX^e siècle comme Renoir ou Valadon. Elle propose en outre un remarquable ensemble d'estampes et dessins, complété par des sculptures modernes et contemporaines.

Les émaux

La collection d'émail assure la singularité et la renommée mondiale du musée : elle offre un large panorama de la production des ateliers limousins du XII^e siècle à nos jours et un aperçu de la création internationale. Un trésor inestimable à découvrir.

DES EXPOSITIONS ET ÉVÉNEMENTS CULTURELS VARIÉS

Expositions, interventions d'artistes, conférences, concerts ou projections en relation avec les collections permanentes ou les expositions temporaires font l'objet d'une programmation régulière pour découvrir le musée ou le redécouvrir à l'envie.

Informations pratiques

Musée des Beaux-Arts
de Limoges | Palais de l'Évêché
**1 place de l'Évêché - 87000
Limoges**
Tél. 05 55 45 98 10
Fax 05 55 34 44 14
Courriel :
musee-bal@ville-limoges.fr
www.museebal.fr

Les horaires d'ouverture

> Du 1^{er} avril au 30 septembre,
- ouvert tous les jours sauf
le mardi
- **de 9h30 à 12h et de 14h à 18h**
> Du 1^{er} octobre au 31 mars,
ouvert tous les jours sauf le
dimanche matin et le mardi
- **de 9h30 à 12h et de 14h à 17h**
Fermeture annuelle : les 1^{er}
janvier, 1^{er} mai, 1^{er} et 11 no-
vembre, 25 décembre.

Enveloppe de momie
Toile, cartonnage et bois stuqués et peints
© Musée des Beaux-Arts de Limoges (BAL)

Vos contacts au sein du service des publics

Anne-Céline Carcy, chargée
de médiation

tél. 05 55 45 98 22
courriel :
anne-celine.carcy@limoges.fr

Isabelle Meyer, chargée de
médiation pour le premier
degré

tél. 05 55 45 98 15
courriel :
isabelle.meyer@limoges.fr

Murielle Moncany, profes-
seur de français et de latin,
chargée de mission pour le
2nd degré par la Délégation
de l'action culturelle du Rec-
torat de Limoges au musée
des Beaux-Arts

courriel :
murielle.moncany@ac-limoges.fr

Guillaume Lavaud, profes-
seur d'histoire-géographie,
chargé de mission pour le
2nd degré par la Déléga-
tion de l'action culturelle
du Rectorat de Limoges au
musée des Beaux-Arts

courriel :
guillaume.lavaud@ac-limoges.fr



ACTIVITÉS EN AUTONOMIE 1^{ER} DEGRÉ

Des mallettes jeux contenant des supports de visite et une documentation associée, sont proposées en prêt gratuit sur réservation aux enseignants pour faciliter l'exploitation de leur venue au musée en autonomie.



Toutes collections

Feuilles de collections

Des feuillets de visite individuels, pour les classes souhaitant découvrir les espaces du musée librement. Ils y trouveront des informations, des illustrations et des jeux pour une découverte autonome et astucieuse du musée.

À télécharger avec les réponses pour l'enseignant sur www.museebal.fr / Éducation

Pour les 7-11 ans

Deux niveaux : CP-CE1 & CE2-CM2

Durée : 1h30 environ

Ma collection de bêtes & monstres

Un jeu de cartes indices pour partir à la découverte de l'ensemble des collections autour de la thématique de

l'animal, familier ou fantastique.

Mallette à réserver pour le jour de la venue de la classe.

Pour les 7-11 ans

Durée : 1h30 environ

Collections antiquités égyptiennes

Safari gentil

[Collections Égypte - Beaux-Arts]

Un jeu de cartes indices autour de la thématique de l'animal familier. Munis d'une vignette illustrée d'un animal tout droit sorti des œuvres exposées, les enfants partent à la recherche de chiens, chouettes, chevaux et autres animaux familiers dans les collections d'antiquités égyptiennes et Beaux-Arts.

Mallette à réserver pour le jour de la venue de la classe.

Pour les maternelles : 3-6 ans

Durée : 1h15 environ

Ammout, la grande dévoreuse !

Un jeu de cartes façon *mistigri*, pour découvrir la collection égyptienne du musée. Le but du jeu est de faire des paires en associant les motifs, tout en se débarrassant de la carte à ban-

nir représentant Ammout la grande dévoreuse !

Mallette à réserver pour le jour de la venue de la classe.

Pour les 7-11 ans

Durée : 1h15 environ

Collection histoire de Limoges

Mémo Antik'

[Collections Égypte - Histoire de Limoges]

Un jeu de mémoire pour permettre la découverte des collections d'antiquités du musée aux plus petits. Après le jeu, les enfants partent à la recherche des œuvres originales en déambulant dans les salles, munis d'une des cartes du jeu illustrées par les œuvres du musée.

Mallette à réserver pour le jour de la venue de la classe.

Pour les maternelles : 3-6 ans

Durée : 1h environ

Les jeux d'Augustoritum

Des fiches d'enquête qui invitent les enfants à découvrir les salles consacrées à Augustoritum, Limoges à l'époque gallo-romaine.

Fiches d'enquête et réponses téléchargeables sur www.museebal.fr / Éducation.

Pour les 7-11 ans

Durée : 1h15 environ

Collection Beaux-Arts

Les prunelles

Petit loto pour aiguïser son regard sur les peintures. Le jeu, précédé ou suivi d'une déambulation dans les salles, invite à la manipulation de planchettes illustrées de tableaux des collections et de jetons ornés de détails extraits de ces mêmes œuvres.

Mallette à réserver pour le jour de la venue de la classe.

Pour les maternelles : 3-6 ans

Durée : 1h environ

Épithètes et compagnie

Jeu de cartes illustrées de portraits et de mots. À des visages empruntés aux collections du musée, les enfants accolent des adjectifs traduisant les émotions observées ou perçues. Ils sont ensuite encouragés à confronter leur ressenti avant de partir à la recherche des œuvres où figurent ces visages.

Mallette à réserver pour le jour de la venue de la classe.

Deux niveaux :

pour les maternelles de 3-6 ans

pour les primaires de 7-11 ans

Durée : 1h30 environ

Collection émaux

Dominos Émaux

Un jeu de dominos pour permettre la découverte de la collection des émaux aux plus petits. Après le jeu, les enfants partent à la recherche des œuvres originales en déambulant dans les salles, munis d'un domino du jeu illustré par les œuvres du musée.

Mallette à réserver pour le jour de la venue de la classe.

Pour les maternelles : 3-6 ans

Durée : 1h environ

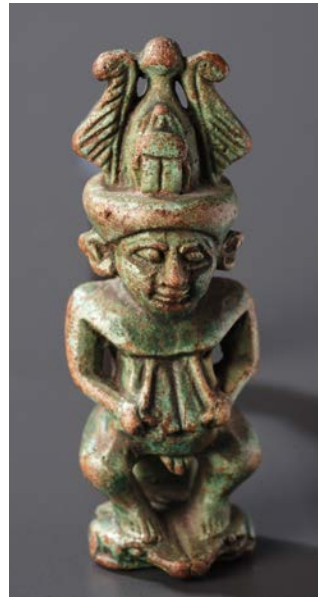
Les pieds dans le plat

Une visite acrobatique pour découvrir une sélection d'œuvres émaillées du musée. Dans la collection des émaux, les enfants sont invités à jouer deux par deux pour revisiter le jeu de contorsions Twister®, en plaçant ses mains et ses pieds sur une bâche au sol décorée de différents visuels d'œuvres émaillées. L'objectif est d'arriver à tenir sa position sans tomber puis de retrouver les œuvres originales dans les salles...

Mallette à réserver pour le jour de la venue de la classe.

Pour les 7-11 ans

Durée : 1h30 environ



Amulette Platin Patéque, Basse époque, faïence égyptienne
© BAL/CLF/Magnoux



Public © Musée des Beaux-Arts de Limoges (BAL)

ACTIVITÉS ENCADRÉES 1^{ER} DEGRÉ

Plusieurs ateliers accompagnés par une animatrice du musée, sont proposés aux classes de la maternelle au CM2. Ils permettent une approche plastique des collections afin de poser un autre regard sur l'art...



Pas de pli, pas de vague

[Voûte La grande verdure - Vitraux de Chigot - Collection Égypte]

Repérer des rythmes dans les œuvres, les sentir, les imiter et en fabriquer.

Parmi les œuvres du musée qui jalonnent le sous-sol, les enfants regardent de près les détails. Ils repèrent les rythmes formés par les motifs ou les effets de matière, semblables à des vagues et à des plis. De retour dans l'atelier, ils manipulent du papier en le froissant, le pliant, le déchirant, puis ils constatent les effets produits en frottant le papier avec une craie de couleur et ajoutent, pour les plus grands, un motif qui fera ressortir les effets de rythmes.

Avant-après : le lien entre geste et rythme ; le rapport entre perception et action.

Pour les 3-5 ans

Durée : 1h-1h15

Constellations

[Vitraux Chigot - Beaux-Arts]

Carré, rond, vagues... identifier des formes dans les œuvres et s'en imprégner.

Tout en observant les œuvres et leurs détails, les enfants traduisent par des gestes les différentes formes regardées. À l'atelier, ils dessinent des formes minuscules avec des couleurs lumineuses sur un fond foncé. La feuille devient un espace où flottent des dessins éblouissants qu'ils pourront ensuite relier entre eux par des traits...

Avant-après : sentir l'espace de la feuille, selon les formes ajoutées et leur emplacement.

Pour les 4-6 ans

Durée : 1h-1h15

Cachoteries

[Collection Beaux-Arts]

Grand, petit, devant, dedans... comment concilier les différences entre les formes.

Dans un premier temps, les enfants dessinent devant les œuvres dans les salles du musée. À l'atelier, ils agencent leurs dessins en emboîtant les formes de la plus grande à la plus petite et chacune d'elle en cache une autre grâce à un jeu de couleur.

Avant-après : jouer avec l'illusion que permet le dessin ; expérimenter la notion

d'harmonie.

Pour les 7-11 ans

Durée : 1h-1h30



1, 2, 3 Partez !

**[Une ou deux collections au choix]
3 gestes, 3 énergies, 3 expressions...**

Les enfants partent à la découverte d'une série d'œuvres dans lesquelles ils vont déceler 3 énergies distinctes : violence, calme, lenteur, fluidité... Ces énergies servent à représenter un thème ou à exprimer l'humeur de l'artiste. Une fois dans l'atelier, ils s'exercent au feutre-pinceau à effectuer des mouvements différents pour saisir l'énergie qui s'en dégage. Ils observent l'interaction du geste avec le résultat produit. Lors d'un dernier échange, ils évoquent le rendu de leurs productions et la perception que chacun peut en avoir.

Avant-après : le geste au service d'une expression et d'un sujet ; la richesse des impressions ; la différence des perceptions...

Pour les 7-11 ans

Durée : 1h-1h30

Croque toujours

[Histoire de Limoges - Émaux]

Chercher, c'est trouver l'inattendu.

Les élèves sont invités à réaliser des croquis dans les salles face aux œuvres de leur choix, selon certaines consignes : dessiner un

détail, dessiner des lignes de forces, etc. La réalisation d'esquisses incite à multiplier les recherches et à libérer leur trait.

Avant-après : tirer parti du tâtonnement ; l'expérimentation comme source de découverte ; le dessin qui prend vie...

Pour les 8-11 ans

Durée : 1h-1h30

Nuit et jour

[Émaux - Beaux-Arts]

Se laisser aller à ressentir les ambiances.

Les enfants observent différents émaux ou peintures. Ils regardent ce qui fait l'ambiance dans une œuvre : quelles sont les couleurs utilisées, de quelle façon sont-elles associées, les notions de chaud et froid, de jour et de nuit, et tous les entre-deux... L'expérience menée ensuite à l'atelier permet d'aborder concrètement ces notions en réalisant un dessin à la craie.

Avant-après : le lien entre l'ambiance colorée et l'impression ressentie.

Pour les 8-11 ans

Durée : 1h-1h30

Volutes

[Exposition temporaire Chefs-d'œuvre romans de Saint-Martial de Limoges, 23 novembre 2019-24

février 2020]

Voir pages consacrées aux activités clin d'œil aux expositions temporaires.



Maître aux grands fronts, Triptyque de la nativité, 1^{er} quart du XVI^e siècle, émail
© BAL/CLF Magnoux

ACTIVITÉS EN AUTONOMIE 2ND DEGRÉ

Des malles, contenant des supports de visite et une documentation associée, sont proposées en prêt gratuit sur réservation aux enseignants pour faciliter l'exploitation de leur venue au musée.

D'autres propositions d'activités en autonomie ainsi que les outils nécessaires figurent dans les dossiers pédagogiques, consultables et téléchargeables sur le site du musée.



Toutes collections

Feuilles de collections

Des feuillets de visite individuels, pour les classes souhaitant découvrir les espaces du musée librement. Les élèves y trouveront des informations, des illustrations et des jeux pour une découverte autonome du musée.

À télécharger avec les réponses pour l'enseignant sur [www.museebal.fr / Éducation](http://www.museebal.fr/Education)

Pour toutes les classes de la 6^e à la 3^e

Durée : 1h30 environ

Des œuvres dans le collimateur

Un jeu de cartes indices pour apprendre à déchiffrer un cartel et découvrir le musée en toute liberté grâce à une chasse aux œuvres sur mesure. Munis de "cartes indices" portant divers renseignements et la photographie d'un détail, les élèves doivent retrouver des œuvres. Pour chacune, ils doivent ensuite remplir la "carte d'identité œuvre".

Cette activité peut également avoir lieu avec un guide, sur demande.

Mallette à réserver pour le jour de la venue de la classe.

Pour toutes les classes de la 6^e à la 3^e

Durée : 1h30 environ

Incroyables créatures !!!

Jeu de puzzle pour recomposer une créature à partir d'animaux réels ou imaginaires présents au musée. Les élèves composent leur monstre à partir de morceaux de choix, le dessinent, lui donnent un nom savant à partir de racines gréco-latines à l'aide d'un grimoire, puis rédigent un mythe orné d'une lettrine à l'effigie de leur invention.

Mallette à réserver pour le jour de la venue de la classe.

Pour toutes les classes de la

6^e à la terminale

Durée : 1h30 à 2h environ

Les dossiers pédagogiques

Le musée propose des dossiers pédagogiques en lien avec les collections permanentes ou les expositions temporaires pour préparer, accompagner et exploiter la venue au musée. Ces dossiers thématiques rassemblent des documents pour les enseignants mais aussi des propositions d'activités pour leurs élèves en autonomie.

À consulter et télécharger sur [www.museebal.fr/Education/2nd degré](http://www.museebal.fr/Education/2nd%20degre)

L'Égypte antique

pour aborder la culture de l'Égypte antique, de l'Ancien Empire à l'époque copte (2017).

L'émail de Limoges, histoire et techniques

pour tout savoir sur l'émail limousin depuis ses origines (2015).

Les sources de l'Histoire antique

pour comprendre le travail

de l'archéologue et de l'historien de l'Antiquité (2013).

La mythologie gréco-romaine et les émaux

pour jouer avec la mythologie à travers ses représentations dans les émaux de la Renaissance (2013 / 2017).

Les émaux peints, images de la Renaissance

dossier documentaire sur la Renaissance à travers les émaux (2012).

Le Bal des débutants.

Qu'est-ce qu'un musée ?

pour comprendre ce qu'est un musée (2011).

Augustoritum, une ville romaine

pour aborder la romanisation, l'organisation urbaine et la vie quotidienne (2011).

Limoges au Moyen Âge

pour aborder l'urbanisation, le pouvoir, les arts et la vie quotidienne (2011).

Le jardin de l'Évêché

dossier sur le jardin de l'Évêché (2001).

Parcours architectural-Le palais de l'Évêché

dossier sur l'histoire du palais (2000).

Jean Lurçat (1892-1966), La jeune turque, 1925, Huile sur toile
© BAL/CLF.Magnoux



ACTIVITÉS ENCADRÉES 2ND DEGRÉ

Le musée propose aux classes du second degré, de la 6^e à la Terminale, plusieurs activités accompagnées par un guide-conférencier afin de découvrir une ou plusieurs collections.

Toutes collections

Le tour de Léonard

[Toutes collections]

Jeu de cartes accompagné d'un guide pour une découverte des collections sous le feu des questions de Léonard Limosin : pour l'occasion, le célèbre émailleur de la Renaissance se mue en éclaircur pour un tour exceptionnel de l'ensemble des collections du musée.

Pour les classes de la 3^e à la terminale.

Durée : 1h30 environ

Collection antiquités égyptiennes

Visite guidée de la collection d'antiquités égyptiennes

Visite commentée pour découvrir une collection riche

de près de 2000 œuvres, qui figure parmi les plus belles collections d'égyptologie de France.

Pour toutes les classes de la 6^e à la terminale.

Durée : 1h environ

Collection histoire de Limoges

Visite guidée de la collection sur l'Histoire de Limoges

Visite commentée au contenu modulable selon les attentes des enseignants. Elle peut proposer un focus sur la période antique et/ou médiévale, voire retracer l'évolution urbaine de la ville depuis sa fondation jusqu'au XX^e siècle à partir des maquettes.

Pour toutes les classes de la 6^e à la terminale.

Durée : 1h environ

La mallette de l'archéologie

Une visite interactive pour découvrir les sources de l'histoire antique à l'aide d'une mallette rassemblant divers objets originaux trouvés lors de fouilles archéologiques. Les élèves les manipuleront afin de mieux les identifier et déterminer ce qu'ils nous apprennent de l'époque gallo-romaine.

Pour toutes les classes de la 6^e à la terminale.

Durée : 1h30 environ

Les jeux d'Augustoritum

À l'aide de fiches d'enquête, le guide accompagne les élèves répartis en groupes dans leur découverte d'une sélection d'objets qui permettent d'aborder l'époque gallo-romaine.

À télécharger avec le scénario de l'activité pour l'enseignant sur

www.museebal.fr/Education
Cette activité peut également être proposée en autonomie.

Pour toutes les classes de la 6^e à la 3^e.

Durée : 1h30 environ

Collection Beaux-Arts

Visite guidée de la collection des Beaux-Arts

Visite commentée pour découvrir une collection qui présente des peintures et des sculptures de la Renaissance aux grands maîtres du XX^e siècle comme Renoir ou Valadon.

Pour toutes les classes de la 6^e à la terminale.

Durée : 1h environ

Tu m'as bien regardé ?!

Jeu de cartes par équipe pour apprendre à regarder un tableau au choix.

Répartis en deux groupes, les élèves tentent de recueillir un maximum de points pour remporter la partie en répondant à des questions faisant appel à leur perspicacité et à leur sensibilité, face à l'œuvre de leur choix.

Pour tous les niveaux.

Durée : 1h30 environ

Collection émaux

Visite guidée de la collection d'émaux

Visite commentée au contenu modulable selon les attentes des enseignants. Elle peut concerner une seule période historique (Moyen Âge, Renaissance...) ou proposer un aperçu de toute l'histoire de l'émail à Limoges. Le guide s'appuie sur une mallette intitulée "la mallette de l'émailleur" qui permet de toucher des émaux réalisés selon différentes techniques et de visualiser les étapes de fabrication d'un émail.

Pour toutes les classes de la 6° à la terminale.

Durée : 1h environ

ACTIVITÉS CLIN D'OEIL AUX EXPOSITIONS TEMPORAIRES

Sur la période scolaire 2019-2020, le musée accueille une exposition temporaire intitulée "Dans les collections de la BnF : chefs-d'œuvre romans de Saint-Martial de Limoges" du 23 novembre 2019 au 24 février 2020. Cette exposition présentera des manuscrits enluminés médiévaux de la célèbre abbaye mis en regard de chapeaux et d'émaux. Dans le cadre de cette exposition, le service des publics du musée propose des activités spécialement conçues pour les scolaires.

Exposition organisée par la BnF et la Ville de Limoges - Musée des Beaux-Arts.



Volutes

Histoire de volutes de pierre et de papier...

Attention, sur inscription par les directeurs d'école en septembre, comme pour les autres ateliers (voir pages "l'accueil des classes et des enseignants du premier degré").

Pour les 8-11 ans.

Durée : 1h-1h30

Visite guidée de l'exposition

Exposition temporaire "Dans les collections de la BnF : chefs-d'œuvre romans de Saint-Martial de Limoges", 23 novembre 2019-24 février 2020.

Sur réservation au 05 55 45 98 10 au moins 15 jours avant la date souhaitée.

Pour les élèves de collèges-lycées.

Durée : 1h environ

Le Musée de la Résistance



LES COLLECTIONS

Deux étages accueillent les collections permanentes, constituées de près de 800 pièces. Le musée comprend également une salle d'exposition temporaire, une salle pédagogique permettant l'organisation d'animations pour les scolaires, et un centre de documentation ouvert aux chercheurs.

L'exposition permanente et les expositions temporaires font l'objet d'une programmation régulière pour découvrir le musée ou le redécouvrir à l'envie.

Cet établissement culturel de la Ville de Limoges illustre les valeurs citoyennes et solidaires portées par la Résistance pendant la seconde guerre mondiale. Il a pour vocation de faire vivre la mémoire en offrant un lieu pédagogique et de diffusion de l'information, notamment pour le jeune public.

Situé dans l'ancien couvent des Sœurs de la Providence des XVII^e et XVIII^e siècles rue Neuve Saint-Étienne, au cœur du quartier de la Cité, il propose sur 1 400 m² un parcours muséographique retraçant les faits historiques de la seconde guerre mondiale et particulièrement la Résistance, l'Occupation et la Déportation en Haute-Vienne.



Informations pratiques

Musée de la Résistance
de Limoges
**7 rue Neuve Saint-Étienne -
87000 Limoges**
Tél. 05 55 45 84 44
Courriel :
musee_resistance@ville-li-
moges.fr

Les horaires d'ouverture

> Du 16 septembre au 14 juin,
- ouvert tous les jours sauf
le mardi
- de 9h30 à 17h
sauf le dimanche de 13h30 à 17h
> Du 15 juin au 15 septembre,
- de 10h à 18h
Fermeture le 25 décembre,
le 1^{er} janvier et le 1^{er} mai.

Vos contacts au sein des services du public

Muriel Champeymont,
responsable du service
pédagogique.

tél. 05 55 45 84 43
courriel :
murielchampeymont@limoges.fr

Annabelle Montaud, profes-
seur d'histoire-géographie,
chargée de mission pour
le 2nd degré par la Délégation
de l'action culturelle
du Rectorat de Limoges au
musée de la Résistance.

Le service éducatif du musée de la Résistance propose aux enseignants de nombreuses ressources et outils pédagogiques en lien avec les programmes scolaires. Les visites et les ateliers se déroulent avec un médiateur culturel qui adapte son discours en fonction de l'âge et des connaissances de chacun.

Public : du CM1 à la terminale,
de 1h30 à 2h par activité,
possibilité de visite libre.

Toutes les activités sont gratuites dans le cadre scolaire (visite et atelier).



ACTIVITÉS 1^{ER} DEGRÉ (CM1-CM2)

Exposition permanente

Une application numérique : le musée de la Résistance de Limoges complète la mise en valeur de son exposition permanente avec un nouvel outil numérique destiné aux 8-13 ans. L'application **Résistance en poche** permet de découvrir le musée de manière interactive tout en apprenant. Visite générale de l'exposition permanente suivie d'un atelier au choix :

L'histoire s'affiche

Réalisation d'affiches de propagande à l'aide de documents mis à disposition des élèves.

L'imprimerie clandestine

Fabrication d'un tract à la manière des résistants !

Les messages codés

apprendre à déchiffrer les codes de la Résistance à travers des jeux.

La vie quotidienne sous l'occupation

Réalisation d'un panier de rationnement.

ACTIVITÉS 2ND DEGRÉ

Exposition permanente

Visite générale de l'exposition permanente suivie d'un atelier au choix :

L'histoire s'affiche

Réalisation d'affiches de propagande à l'aide de documents mis à disposition des élèves.

Questionnaire général sur la seconde guerre mondiale

À télécharger sur le site du musée.

Questionnaire sur l'histoire de la Résistance nationale et locale

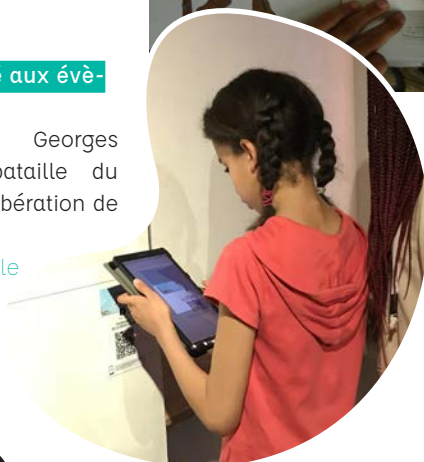
À télécharger sur le site du musée.

Questionnaire lié aux événements locaux

Le maquis de Georges Guingouin, la bataille du Mont-Gargan, la libération de Limoges.

À télécharger sur le site du musée.

Le service pédagogique reste également à votre disposition pour la préparation au Concours national de la Résistance et de la Déportation ainsi que pour toute autre visite plus spécifique.



Découverte des expositions temporaires

Tout au long de l'année, différentes expositions temporaires sont proposées aux élèves afin d'aborder des thématiques précises de l'histoire du XX^e siècle. Dans ce cadre, des visites et ateliers sont également proposés en fonction des niveaux des classes.

Héros oubliés, les animaux dans la Grande Guerre

(19 septembre - 31 décembre)

Lors de la première guerre mondiale, des millions d'animaux accompagnent les hommes, soldats et civils, pour le meilleur et pour le pire.

L'armée emploie des millions d'animaux. Chevaux, chiens, pigeons voyageurs sont utilisés pour communiquer, monter le guet, transporter les troupes et les canons, sauver les blessés. Les conditions de guerre sont terribles pour les hommes comme pour les animaux. L'exposition s'attache à redonner à l'animal sa juste place et à faire redécouvrir son incroyable effort de guerre.

L'exposition se présente sous forme de 14 panneaux thé-

matiques. Avant tout destinée à un jeune public, l'exposition permet de comprendre le rôle déterminant des animaux durant la guerre de 14-18 grâce à de nombreuses illustrations.

Les Brigades internationales, de l'Espagne à la Résistance

(25 octobre- 31 décembre)

Cette exposition présente le rôle des Brigades Internationales, volontaires de toutes les nationalités qui sont venues combattre en Espagne pour défendre la République contre la rébellion des généraux, dans la lutte contre le fascisme à la fin des années 1930. Elle fait le lien entre leur engagement en Espagne pour la défense d'idéaux, des valeurs républicaines et la lutte des volontaires qui après l'Espagne rejoignent la France et les maquis de la Résistance. L'existence et le combat des Brigades Internationales rappellent que dès avant la seconde guerre mondiale, des hommes et des femmes de tous les pays ont tenté de s'opposer à la progression du fascisme.

La BD durant les conflits

(de février à juin 2020)

Traits résistants, la Résistance dans la bande dessinée de 1944 à nos jours.

(de février à fin mai 2020)



LE MUSÉE HORS LES MURS

Prêt gratuit
d'une exposition
itinérante



Renefer,
Correspondances et œuvres de Guerre
1914-18, un artiste sur le
front de la Grande Guerre.

Cette exposition, sous forme de panneaux, présente les correspondances et œuvres de guerre de Raymond Renefer (1879-1957), témoignage au plus près de sa vie de soldat sur le Front de la Grande Guerre.

Graveur puis peintre, Raymond Fontanet dit Renefer (1876-1957) est mobilisé dans le 1^{er} Régiment du Génie en

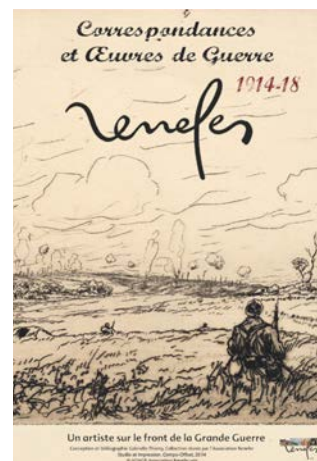
1914. Il est chargé d'établir la topographie des champs de bataille. Durant toute la guerre, Renefer a toujours crayons et carnets de croquis à la main.

Son *carnet de Guerre illustré*, est aujourd'hui édité chez Albin Michel. Il s'agit d'un témoignage unique d'un père à sa fille sur la vie dans les tranchées.

Graveur reconnu, il illustre pour les éditeurs d'art les récits de la Grande Guerre *Le Feu* d'Henri Barbusse dès 1916 ou bien encore *Le Cabaret* d'Alexandre Arnoux.

Ces œuvres font partie de collections particulières et des fonds des musées de la Grande Guerre.

Durée maximum du prêt
> 3 semaines



Interventions dans les classes

Afin de permettre l'accessibilité de l'offre culturelle au plus grand nombre, les médiateurs culturels proposent également des interventions dans les établissements scolaires. À l'aide de documents et d'objets, les élèves peuvent découvrir une page d'Histoire autrement.



Ville d'Art et d'Histoire



Limoges ville d'art et d'histoire

La Ville de Limoges a obtenu ce label en 2008.

En partenariat avec l'Office intercommunal de tourisme, le service Ville d'art et d'histoire de la Ville de Limoges propose toute l'année des visites, ateliers, et animations pour appréhender les richesses de son territoire. Il coordonne les actions mises en œuvre par les guides-conférenciers.

Le label, à proximité

En Limousin

Monts et Barrages en Limousin, Vézère Ardoise en Limousin, Hautes terres Corréziennes et Ventadour bénéficient du label Pays d'art et d'histoire.

Depuis 1985, le label *Villes et Pays d'art et d'histoire* décerné par le ministère de la Culture qualifie des territoires qui, conscients des enjeux que représente l'appropriation de leur architecture et de leur patrimoine par les publics, s'engagent dans une démarche active de connaissance, de conservation, de médiation et de soutien à la qualité architecturale et du cadre de vie.

C'est un outil de sensibilisation au patrimoine matériel et immatériel, à l'urbanisme et à l'architecture auprès des publics (habitants, jeunes, touristes).

Cette démarche se traduit par la signature d'une convention *Ville d'art et d'histoire* ou *Pays d'art et d'histoire* entre le ministère de la Culture et les collectivités. Le ministère de la Culture garantit la compétence des animateurs de l'architecture et du patrimoine et des guides-conférenciers et la qualité de leurs actions. Aujourd'hui, un réseau de 195 villes et pays labellisés offre son savoir-faire en métropole et outre-mer.

Dans les régions voisines

Périgueux, Sarlat, Saintes, Cognac, Poitiers, bénéficient du label Villes d'art et d'histoire, le Confolentais, le Montmorillonnais, l'Angoumois, la

Vallée de la Dordogne lotoise et Riom bénéficient du label Pays d'art et d'histoire.



LE SERVICE PÉDAGOGIQUE VILLE D'ART ET D'HISTOIRE

Depuis 2008, la Ville de Limoges s'attache à valoriser son patrimoine dont la richesse et la diversité constituent des atouts majeurs. La diffusion et la communication du patrimoine, le développement des activités éducatives, la sensibilisation des habitants, le développement touristique culturel sont les quatre missions principales liées au label *Ville d'art et d'histoire*.

Les actions pédagogiques

Limoges Ville d'art et d'histoire, propose des activités pour le jeune public tout au long de l'année. Des visites et ateliers sont proposés sur réservation en temps scolaire et hors temps scolaire.

La ville est abordée sous l'angle de trois thématiques

- > s'installer, bâtir, aménager
- > créer, fabriquer, commercer
- > vivre ensemble, s'organiser et résister.

Les activités peuvent aisément s'articuler avec l'enseignement de l'histoire des arts, notamment pour trois domaines artistiques : les arts de l'espace, les arts visuels et les arts du quotidien.

Lire la ville, comprendre son histoire, se repérer dans l'espace et le temps, lire l'architecture : tels sont les objectifs des actions proposées.

La pédagogie s'articule autour de trois axes privilégiés

- > Partir d'une approche sensorielle de l'architecture, de l'urbanisme et de l'environnement.
 - > Procéder par expérimentation à l'aide d'un matériel approprié, pour mettre à la portée de l'enfant les notions complexes d'espace, de volume, de rythme et de proportion.
 - > Stimuler sa créativité en lui permettant de mettre en pratique ce qu'il a appris.
- Le service Ville d'art et d'histoire est à l'écoute des enseignants qui souhaitent mettre en œuvre des projets personnalisés.

Informations pratiques

Ville d'art et d'histoire
Hôtel de ville
Place Léon-Betoulle
BP 3120
87031 Limoges cedex 1

Votre contact

Luc Fattaz, chargé du service pédagogique

tél. 05 55 45 93 65

courriel :

luc.fattaz@limoges.fr



LES ACTIVITÉS ÉDUCATIVES EN LIEN AVEC LES PROGRAMMES SCOLAIRES

Des activités transversales en lien avec le programme scolaire.

Les animations pédagogiques proposées sont pluridisciplinaires. Elles illustrent et complètent le programme d'histoire, de géographie, d'histoire des arts ainsi que de nombreuses autres matières.



Français

- Vocabulaire
- Expression écrite et orale

Mathématiques

- Géométrie
- Arithmétique
- Notions de mesure, échelles, plans
- Perspective

Histoire

- Antiquité
- Moyen Âge
- Époque moderne
- Époque contemporaine

Géographie

- Urbanisme
- Repérages dans l'espace
- Lecture de plans (anciens et actuels)
- Lecture de paysage

Éducation civique

- Éducation à la citoyenneté par l'initiation à la notion de protection du patrimoine
- Sensibilisation à son environnement
- Connaissance de son cadre de vie
- Découverte des institutions

Histoire des arts

- Arts de l'espace : architecture, urbanisme, art des jardins
- Arts du visuel : peinture, sculpture, photographie
- Arts du langage : oralité, écriture
- Arts du quotidien : arts du feu
- Éducation du regard

Arts plastiques

- Activités plastiques : graphisme, dessin, photographie

LES OUTILS PÉDAGOGIQUES

Limoges ville d'art et d'histoire crée des outils pédagogiques adaptés à des thématiques et des tranches d'âges particulières.

Ils sont utilisés pour une meilleure compréhension, afin de faciliter l'apprentissage, d'orienter l'observation et de privilégier la découverte par l'expérimentation.

Les maquettes d'architecture

- Maquette d'un arc en plein cintre.
- Maquette d'un arc brisé avec ses arcs-boutants.
- Maquette d'une voûte sur croisée d'ogives.
- Maquette d'une maison à pans de bois.
- Maquette d'une voûte en berceau.
- Maquette de la cathédrale Saint-Étienne.

Les livrets-jeux

- Raconte-moi la Bfm
- Raconte-moi la gare
- Limoges-Bénédictins
- Les secrets de la Cité
- La maison au Moyen Âge

Des outils spécifiques

- Livret à remonter le temps *Car-do, remparts, boulevards...*
- Maquettes pliables à découper : gare des Bénédictins, pavillon du Verdurier, halles centrales

Boîte à odeurs
 Puzzle plan de la cathédrale
 Saint-Étienne
 Boîtes tactiles
 Bac archéologique expérimental

ACTIVITÉS 1^{ER} DEGRÉ



*S'installer, bâtir,
 aménager*

La ville en valise

Outil de sensibilisation des élèves de 6 à 12 ans à leur cadre de vie, pour mieux comprendre les enjeux de leur territoire et le préserver. La valise se compose de 6 valisettes : architecture / urbanisme / transformation / paysage / représentations / sensible.

Découvrir toutes les composantes de la ville, de l'Antiquité jusqu'à l'époque contemporaine : son urbanisme, ses architectures, ses formes.

Notions abordées

- Lire différentes représentations de l'espace urbain
- plans, vues aériennes, maquettes
- Interpréter les traces du passé dans la ville actuelle
- Interpréter un paysage urbain
- Identifier l'habitat urbain traditionnel
- S'orienter sur une carte et observer son environnement.

Cardo, remparts, boulevards

Munis d'un livret à remonter le temps et de boussoles, les élèves se repèrent dans la ville actuelle et parcourent les rues pour découvrir les étapes de l'évolution de la ville et déceler les traces de son histoire. Ce parcours mène les élèves jusqu'au musée des Beaux-Arts autour des maquettes de Li-moges.

Cycle 3

Lieu de rdv : fontaine de l'hôtel de ville

Durée : 1h45

La maison au Moyen Âge

Rue de la Règle, les élèves observent les façades pour comprendre l'organisation et les usages de l'habitat médiéval. Qui habitait là ? Comment bâtissait-on ? Comment était la vie quotidienne ?

La classe scindée en deux a ensuite le choix entre deux activités : descendre dans le souterrain de la Règle pour comprendre le rôle des cavités souterraines ou bien bâtir la maquette d'une maison à pan de bois pour mieux appréhender l'art des charpentiers. L'autre moitié de la classe arpente pendant ce temps les rues, guidées par un livret-jeu.

Cycle 3

Lieu de rdv : rue Haute-Cité (devant le bar l'Irlandais)

Durée : 1h45

Cathédrale gothique

Qu'est-ce qu'une cathédrale ? Quand et comment a-t-on bâti la cathédrale Saint-Étienne ? Où sont la nef et le chœur, qu'est-ce qu'un arc-boutant, une gargouille, une rosace ? La visite commence à l'extérieur par des jeux d'observation adaptés selon chaque âge. Il



s'agit de comprendre la grande aventure de cette construction gothique limousine. Puis dans la salle pédagogique, place à l'expérience sensible avec la manipulation de maquettes d'arcs.

Cycle 3

Lieu de rdv : place Saint-Étienne

Durée : 1h45

La gare Limoges Bénédictins

cette visite conduit les élèves à travers l'histoire du chemin de fer et de l'industrialisation. Grâce à un livret-jeu et des photographies d'archives, ils remontent le temps, de 1860 aux années 1930 et observent en détail la structure de la gare, ses formes et son décor.

Depuis l'intérieur, sa position surélevée de *gare-pont* permet une lecture du paysage urbain contemporain. Au fil du parcours, l'histoire urbaine, économique et sociale de Limoges se profile.

Cycle 2 / Cycle 3

Lieu de rdv : grand bassin, esplanade du Champ-de-Juillet

Durée : 1h30

D'une gare à l'autre

8 minutes de voyage ferroviaire dans Limoges ! Après la découverte de cette disquette gare, le train em-

mène les enfants en gare des Bénédictins. Cette *visite-voyage* permet aux élèves de découvrir deux gares très différentes et l'environnement sensible lié au train : l'ambiance du départ, la traversée d'un tunnel, les sons du voyage...

Attention : la réservation et l'achat des billets de train du groupe sont à la charge de l'enseignant.

Cycle 1 (à partir de la MS)

Cette visite a des horaires contraints : 9h-10h30 ou 13h45-15h15 (départ du train à 9h36 et 14h18 en gare des Charentes). *Ces horaires sont susceptibles d'être modifiés en cours d'année par la SNCF.*

Lieu de rdv : devant l'entrée de la gare des Charentes

Lieu de fin de visite : gare des Bénédictins

Architecture contemporaine : de l'hôpital à la Bfm

Cette visite commence à l'extérieur et se poursuit à travers les espaces intérieurs de la Bibliothèque francophone multimédia, équipement signé par Pierre Riboulet et achevé en 1998. Au fil d'indices, les élèves découvrent les multiples liens qu'entretient l'édifice avec l'histoire du site, depuis la période gallo-romaine.

Ils se familiarisent avec les notions de commande, de

maître d'œuvre et de maître d'ouvrage.

Cycle 3

Lieu de rdv : place Aimé-Césaire

Durée : 1h30

Les olympiades : château contre cité (jeu de piste)

An 1314 : l'évêque de Limoges doit défendre les remparts de sa ville, la Cité, contre les assauts ininterrompus des armées du vicomte !

Tout va se jouer dans le quartier de la Cité lors d'épreuves qui solliciteront habileté, ruse, rapidité et observation ! Qui triomphera aux épreuves du colin façade, au jeu du kim, ou au jeu des erreurs ? Qui remportera la victoire, l'évêque ou le vicomte ?

Cycle 3

Lieu de rdv : pont Saint-Étienne

Lieu d'arrivée : place Saint-Étienne

Durée : 2h

Les secrets de la cité (jeu de piste)

Il y a quelques jours, un carnet de croquis a été repêché dans la Vienne au niveau du pont Saint-Étienne. Ce mystérieux carnet a été effacé à certains endroits à cause de l'eau et nous n'arrivons plus à lire le nom de l'auteur des nombreux dessins. Cependant, parfois des énigmes sont toujours lisibles, sau-

rez-vous suivre la piste et retrouver l'auteur ?

Cycle 2 / Cycle 3

Lieu de rdv : pont Saint-Étienne

Lieu d'arrivée : place Saint-Étienne

Durée : 2h

Je ressens mon quartier : visite sensitive

En partant de l'école, une visite axée sur l'environnement proche de l'enfant. Accompagnés d'un guide, les élèves arpentent le quartier, s'arrêtant pour l'observer, le sentir, l'écouter et le toucher. Lors de ce parcours, ils découvrent les images, les sons et les odeurs de leur environnement quotidien.

Une découverte sensorielle qui favorise l'éveil et la connaissance du quartier de l'école.

Cycle 1

Lieu de rdv : école d'un quartier de Limoges, à déterminer lors de la réservation

Durée : 1h30

De l'eau dans la cité

De l'eau pour se désaltérer, pour nettoyer, pour arroser ou pour le plaisir des yeux et des oreilles. D'énigmes en indices et d'indices en énigmes, les enfants partent à la recherche de l'eau dans tous ses états et découvrent

un métier d'autrefois, aujourd'hui oublié. Une visite en forme de jeu de piste dans le quartier de la Cité et le musée des Beaux-Arts.

Cycle 2

Lieu de rdv : place Saint-Étienne

Durée : 2h

Monstres en vrac

Tout commence dans la cathédrale... à la recherche de curieux monstres bien cachés. Les enfants découvrent un drôle de bestiaire fait de corps, de têtes, et de queues étranges... Ensuite, lors d'un atelier, ils créent des monstres articulés, tout droit sortis de leur imagination.

Cycle 1 / Cycle 2

Lieu de rdv : place Saint-Étienne

Durée : 1h30

Ravalement de façades

Ah les belles façades du quartier de la Cité ! Petites ou grandes, larges ou étroites, elles se parent des plus beaux attributs : fenêtres richement décorées, toitures tantôt rouges ou grises, murs enduits ou aux poutres apparentes, ferronneries...

Lors de cette animation les enfants observent des façades d'époques et de styles différents, puis les

assemblent et les décorent selon leur imagination lors d'un atelier.

Cycle 1 / Cycle 2

Lieu de rdv : place des Justes

Durée : 1h30

Fabriquer, créer, commencer

Appréhender l'essor industriel de Limoges au XIX^e siècle qui a contribué au développement de la ville et son patrimoine lié aux arts du feu.

Notions abordées

- Sensibiliser à la notion de patrimoine industriel
- Observer l'emploi de la porcelaine dans l'architecture
- Interpréter les traces du passé dans la ville actuelle
- Savoir lire un paysage urbain
- Se familiariser avec l'architecture du XIX^e siècle et du début du XX^e siècle

Le quartier des bouchers

Les élèves découvrent l'urbanisme et l'architecture du quartier de la Boucherie, ses rues et venelles et ses nombreuses maisons à pans de bois. Une visite de la chapelle Saint-Aurélien permet de présenter l'aventure de la corporation des bouchers. Une histoire du commerce et

de la vie sociale et religieuse se dessine progressivement.

Cycle 3

Lieu de rdv : place de la

Motte

Durée : 1h30

Porcelaine en ville : architecture et décor

À travers cette visite, découvrez l'étonnante utilisation de la porcelaine dans l'architecture et le mobilier urbain de Limoges. Et oui, la porcelaine peut revêtir d'autres apparences que des assiettes, des tasses et de la vaisselle de table !

De la frise en bleu de four des halles centrales jusqu'aux créations contemporaines du concours international exposées dans l'hôtel de ville, en passant par le mobilier design, la porcelaine se dévoile sous ses formes les plus originales !

Cycle 3

Lieu de rdv : place de la

Motte

Durée : 1h30

Et si on parcourait les ponts de Limoges ?

Pourquoi construire des ponts ? Pour traverser, enjamber, se protéger, commercer, voyager... La visite démarre sur le plus ancien pont de Limoges : le pont Saint-Martial, sur lequel

bien des hommes et femmes célèbres sont passés. Depuis celui-ci, les élèves découvrent le viaduc et le pont de la Révolution, qui témoignent de l'essor démographique et industriel de Limoges au XIX^e siècle. La balade se poursuit, livret-jeu à la main sur les bords de Vienne vers le pont Saint-Étienne.

Cycle 3

Lieu de rdv : pont Saint-Martial

Durée : 2h

Les tout petits ventres : les halles

Place de la Motte, les élèves observent et dessinent cette curieuse architecture de verre et de métal, récemment restaurée. Quels produits vend-on à l'intérieur ? Quelles sont les odeurs et les sons du ventre de Limoges. Puis vient l'heure de déguster certains produits locaux qui font saliver les papilles !

Cycle 2 / cycle 3

Ouvert à la visite à partir de janvier 2020

Lieu de rdv : place de la Motte

Durée : 1h45

Vivre ensemble, s'organiser et résister

S'approprier un lieu de vie citoyenne en découvrant l'hôtel de ville, et lire une architecture civile et ses symboles républicains. Appréhender les lieux de mémoire liés aux conflits militaires.

Bienvenue à l'hôtel de ville

Depuis la façade jusqu'aux salles prestigieuses, l'édifice inauguré en 1883 affiche son rôle à travers décors et symboles. Les élèves observent et déduisent les fonctions et les usages au fil de ce parcours ludique qui associe étroitement architecture et éducation morale et civique.

Cycle 2 (à partir du CE1) /

Cycle 3

Lieu de rdv : fontaine de l'hôtel de ville

Durée : 1h30

Ici reposent les soldats de la Grande Guerre

Les élèves parcourent les allées du vaste cimetière de Louyat et découvrent les carrés militaires français et allemands de la Grande Guerre ainsi que des tombes de soldats morts au combat. Outre l'évocation du contexte historique et social de la Grande Guerre et

ses conséquences sur la vie quotidienne en Limousin, cette visite permet d'aborder l'usage de la porcelaine et de la photographie dans l'art funéraire du début du XX^e siècle.

Cycle 3

Lieu de rdv : square du Souvenir Français, cimetière de Louyat

Durée : 1h30



Limoges 1940-1944

De la gare des Bénédictins jusqu'à la place Jourdan, les élèves parcourent les lieux de mémoire liés à la seconde guerre mondiale et à l'occupation allemande. Vie quotidienne, faits de guerre et de résistance sont évoqués tout au long du parcours.

Nous conseillons fortement aux enseignants qui choisissent cette thématique de faire préalablement la visite du musée de la Résistance de Limoges (contact et réservation : Muriel Champey-mont - 05 55 45 84 43).

Cycle 3

Lieu de rdv : gare des Bénédictins

Durée : 1h30



ACTIVITÉS SECOND DEGRÉ

*S'installer, bâtir,
aménager*

Découvrir toutes les composantes de la ville, de l'Antiquité jusqu'à l'époque contemporaine : son urbanisme, ses architectures, ses formes.

Notions abordées

- Lire différentes représentations de l'espace urbain
- plans, vues aériennes, maquettes
- Interpréter les traces du passé dans la ville actuelle
- Interpréter un paysage urbain
- Identifier l'habitat urbain traditionnel
- S'orienter sur une carte et observer son environnement.

Cardo, remparts, boulevards

Munis d'un livret à remonter le temps et de boussoles, les élèves se repèrent dans la ville actuelle et parcourent les rues pour découvrir les étapes de l'évolution de la ville et déceler les traces de son histoire. Ce parcours mène les élèves jusqu'au musée des Beaux-Arts autour des maquettes de Limoges.

Collège

Lieu de rdv : fontaine de l'hôtel de ville

Durée : 1h45

La maison au Moyen Âge

Rue de la Règle, les élèves observent les façades pour comprendre l'organisation et les usages de l'habitat médiéval. Qui habitait là ? Comment bâtissait-on ? Comment était la vie quotidienne ?

La classe scindée en deux a ensuite le choix entre deux activités : descendre dans le souterrain de la Règle pour comprendre le rôle des cavités souterraines ou bien bâtir la maquette d'une maison à pan de bois pour mieux appréhender l'art des charpentiers. L'autre moitié de la classe arpente pendant ce temps les rues, guidées par un livret-jeu.

Collège/Lycée

Lieu de rdv : rue Haute-Cité (devant le bar l'Irlandais)

Durée : 1h45



Cathédrale gothique

Qu'est-ce qu'une cathédrale ? Quand et comment a-t-on bâti la cathédrale Saint-Étienne ? Où sont la nef et le chœur, qu'est-ce qu'un arc-boutant, une gargouille, une rosace ? La visite commence à l'extérieur par des jeux d'observation adaptés selon chaque âge. Il s'agit de comprendre la grande aventure de cette construction gothique limousine. Puis dans la salle pédagogique, place à l'expérience sensible avec la manipulation de maquettes d'arcs.

Collège/Lycée

Lieu de rdv : place Saint-Étienne

Durée : 1h45

La gare Limoges-Bénédictins

Du Champ-de-Juillet à la gare des Bénédictins, cette visite conduit les élèves à travers l'histoire du chemin de fer et de l'industrialisation. Grâce à un livret-jeu et des photographies d'archives, ils remontent le temps, de 1860 aux années 1930 et observent en détail la structure de la gare, ses formes et son décor.

Depuis l'intérieur, sa position surélevée de gare-pont permet une lecture du paysage urbain contemporain. Au fil du parcours, l'histoire

urbaine, économique et sociale de Limoges se profile.

Collège / Lycée

Lieu de rdv : grand bassin, esplanade du Champ-de-Juillet

Durée : 1h30

Architecture contemporaine : de l'hôpital à la Bfm

Cette visite commence à l'extérieur et se poursuit à travers les espaces intérieurs de la Bibliothèque francophone multimédia, équipement signé par Pierre Riboulet et achevé en 1998. Au fil d'indices, les élèves découvrent les multiples liens qu'entretient l'édifice avec l'histoire du site, depuis la période gallo-romaine.

Ils se familiarisent avec les notions de commande, de maître d'œuvre et de maître d'ouvrage.

Collège/Lycée

Lieu de rdv : place Aimé-Césaire

Durée : 1h30

Les olympiades : château contre cité (jeu de piste)

An 1314 : l'évêque de Limoges doit défendre les remparts de sa ville, la Cité, contre les assauts ininterrompus des armées du vicomte !

Tout va se jouer dans le quartier de la Cité lors d'épreuves qui solliciteront habileté, ruse, rapidité et observation ! Qui triomphera aux épreuves

du colin façade, au jeu du kim, ou au jeu des erreurs ? Qui remportera la victoire, l'évêque ou le vicomte ?

Collège

Lieu de rdv : pont Saint-

Étienne

Lieu d'arrivée : place Saint-

Étienne

Durée : 2h

Fabriquer, créer, commercer

Appréhender l'essor industriel de Limoges au XIX^e siècle qui a contribué au développement de la ville et son patrimoine lié aux arts du feu.

Notions abordées

- Sensibiliser à la notion de patrimoine industriel
- Observer l'emploi de la porcelaine dans l'architecture
- Interpréter les traces du passé dans la ville actuelle
- Savoir lire un paysage urbain
- Se familiariser avec l'architecture du XIX^e siècle et du début du XX^e siècle

Le quartier des bouchers

Les élèves découvrent l'urbanisme et l'architecture du quartier de la Boucherie, ses rues et venelles et ses nombreuses maisons à pan de bois. Une visite de la cha-

pelle Saint-Aurélien permet de présenter l'aventure de la corporation des bouchers. Une histoire du commerce et de la vie sociale et religieuse se dessine progressivement.

Collège/Lycée

Lieu de rdv : place de la Motte

Durée : 1h30

Vivre ensemble, s'organiser et résister

S'approprier un lieu de vie citoyenne en découvrant l'hôtel de ville, et lire une architecture civile et ses symboles républicains. Appréhender les lieux de mémoire liés aux conflits militaires.

Bienvenue à l'hôtel de ville

Depuis la façade jusqu'aux salles prestigieuses, l'édifice inauguré en 1883 affiche son rôle à travers décors et symboles. Les élèves observent et déduisent les fonctions et les usages au fil de ce parcours ludique qui associe étroitement architecture et éducation morale et civique.

Collège

Lieu de rdv : fontaine de l'hôtel de ville

Durée : 1h30

Ici reposent les soldats de la Grande Guerre

Les élèves parcourent les allées du vaste cimetière de Louyat et découvrent les carrés militaires français et allemands de la Grande Guerre ainsi que des tombes de soldats morts au combat. Outre l'évocation du contexte historique et social de la Grande Guerre et ses conséquences sur la vie quotidienne en Limousin, cette visite permet d'aborder l'usage de la porcelaine et de la photographie dans l'art funéraire du début du XX^e siècle.

Collège/Lycée

Lieu de rdv : square du Souvenir Français, cimetière de Louyat
Durée : 1h30

Limoges 1940-1944

De la gare des Bénédictins jusqu'à la place Jourdan, les élèves parcourent les lieux de mémoire liés à la seconde guerre mondiale et à l'occupation allemande. Vie quotidienne, faits de guerre et de résistance sont évoqués tout au long du parcours.

Nous conseillons fortement aux enseignants qui choisissent cette thématique de faire préalablement la visite du musée de la Résistance de Limoges.

(contact et réservation :

Muriel Champeymont - 05 55 45 84 43).

Collège/Lycée

Lieu de rdv : gare des Bénédictins

Durée : 1h30





JOURNÉES THÉMATIQUES COMMUNES

MUSÉE DES BEAUX-ARTS
MUSÉE DE LA RÉSISTANCE
VILLE D'ART ET D'HISTOIRE



Les réservations pour les journées thématiques se font auprès de chacune des structures concernées.

Ville d'art et d'histoire Luc Fattaz

tél. 05 55 45 93 65
courriel :
luc.fattaz@limoges.fr

Musée des Beaux-arts Anne Carcy

tél. 05 55 45 98 22
courriel :
anne-celine.carcy@ville-
limoges.fr

Musée de la Résistance Muriel Champeymont

tél. 05 55 45 84 43
courriel :
museeresistance_educatif@ville-limoges.fr

Musée Adrien Dubouché Delphine De Boisseson

tél. 05 55 33 08 58
courriel :
delphine.de-boisseson@
limogesciteceramique.fr

Une journée à Augustoritum

Journée pédagogique avec le musée des Beaux-Arts de Limoges et Ville d'art et d'histoire

• **Matinée : Augustoritum** (en ville/ avec Ville d'art et d'histoire). Depuis les gravures de J.-C. Golvin jusqu'aux maquettes du musée des Beaux-Arts, les élèves décèlent les traces de l'Histoire à travers la ville, munis de plans et de boussoles.

• **Fin de matinée : Une ville romaine** (musée des Beaux-Arts). Fiches-enquêtes à remplir (en autonomie).

• **14h-15h : Les sources de l'Histoire** (musée des Beaux-Arts). Identifier des sources archéologiques (en autonomie) ou **Dans ma mallette**, manipulation de véritables objets archéologiques (avec un médiateur).

• **15h15-17h : Vivre à Augustoritum** (musée des Beaux-Arts), en autonomie.

Collège / Lycée

Une escapade au Moyen Âge

Journée pédagogique avec le musée des Beaux-Arts de Limoges et Ville d'art et d'histoire

• **Matinée : La maison au Moyen Âge** (en ville, avec

Ville d'art et d'histoire). Rue de la Règle, les élèves observent les façades pour comprendre l'organisation et les usages de l'habitat médiéval. Qui habitait là ? Comment bâtissait-on ?

La classe scindée en deux a ensuite le choix entre deux activités : descendre dans le souterrain de la Règle pour comprendre le rôle des cavités souterraines ou bien bâtir la maquette d'une maison à pans de bois pour mieux appréhender l'art des charpentiers.

• **14h-15h45 : Limoges, une ville médiévale** (musée des Beaux-Arts). Les élèves comparent à l'aide de fiches les maquettes Limoges au Mil et Limoges au XIII^e siècle. La séance peut être complétée par une troisième fiche les sources de l'histoire (activité en autonomie).

• **15h45-17h15 : Cathédrale gothique**, (en ville / avec Ville d'art et d'histoire).

ou : **Aspects de la foi chrétienne** / les arts au Moyen Âge (musée des Beaux-Arts) : découverte à l'aide de fiches des lieux et objets du culte chrétien, du culte des reliques et des figures du christianisme (activité en autonomie).

Collège / Lycée



Limoges et la Révolution industrielle

Journée pédagogique avec le musée national Adrien-Dubouché, le musée des Beaux-Arts et Ville d'art et d'histoire.

• **Matin (2h) : L'heure industrielle : bords de Vienne** (avec Ville d'art et d'histoire). Depuis le pont Saint-Étienne jusqu'au pont Saint-Martial, cette promenade conduit les élèves à travers l'histoire économique et sociale de Limoges. Munis de plans, d'images d'archives et d'indices, ils décryptent le paysage urbain contemporain pour y déceler les traces des activités artisanales et industrielles et comprendre les transformations urbaines de la ville, notamment au XIX^e siècle.

• **Fin de matinée : Naissance et développement d'une ville industrielle.** Au musée des Beaux-Arts, avec un médiateur, les élèves appréhendent les transformations de l'espace urbain et des modes de vies au tournant du XX^e siècle.

• **Après-midi (1h30 ou 2h avec atelier) : Porcelaine et Révolution industrielle à Limoges.** Au musée national Adrien-Dubouché, étude des chefs-d'œuvre des expositions universelles, puis des machines du XIX^e et des conditions de vie des ouvriers.

Collège / Lycée

Limoges et la Grande Guerre

Journée pédagogique avec le musée national Adrien-Dubouché et Ville d'art et d'histoire

• **Matin (1h30) : Ici reposent les soldats de la Grande Guerre** (avec Ville d'art et d'histoire).

• **Après midi : La Grande Guerre et la porcelaine de Limoges.** Au musée national Adrien-Dubouché.

La Grande Guerre marque profondément l'industrie porcelainière, renouvelant la forme et le décor des objets, et changeant leurs modes de production. À travers une collection d'œuvres diverses, les élèves découvrent les représentations de la Grande Guerre et appréhendent la mise en place de l'effort de guerre et des instruments de propagande.

Cycle 3 (CM2) / Collège / Lycée

Limoges en résistance

Journée pédagogique avec le musée de la Résistance et Ville d'art et d'histoire

• **Matin (1h30) : Visite guidée de l'exposition permanente** (avec un médiateur du musée de la Résistance)

• **Après-midi : Limoges 40-44** (avec Ville d'art et d'histoire). De la gare des Bénédictins jusqu'à la place Jourdan, les élèves parcourent les lieux de mémoire liés à la seconde guerre mondiale et à l'occupation allemande. Vie quotidienne, faits de guerre et de résistance sont évoqués tout au long du parcours.

Cycle 3 (CM2) / Collège / Lycée



MAIS ENCORE...

D'autres services ou équipements proposent une offre pédagogique autour de l'histoire, du paysage, de l'art ou du patrimoine liés à la ville de Limoges.

Bfm

L'équipe de la Bfm propose aux enseignants et à leurs élèves plusieurs formules de visites : des visites générales, des visites d'exposition ou des ateliers thématiques. Ces visites et ateliers, animés par les bibliothécaires ou par un artiste lors d'une exposition, sont accessibles sur rendez-vous (dans la limite des places disponibles) auprès de la responsable du pôle Jeunesse.

Pôle JEUNESSE - 2 place Aimé-Césaire 87000 Limoges
Contact : Frédérique Bergeron
tél : 05 55 45 96 89
Courriel : frederique.bergeron@limoges.fr

Direction des espaces verts, de l'environnement, et de la biodiversité

L'équipe sensibilisation à l'environnement de la direction des espaces verts de la Ville de Limoges propose aux classes de la maternelle au CM2 une découverte ludique du monde végétal et de la nature en ville. Elle propose des visites guidées (serres municipales, parcs et jardins de Limoges), des ateliers découvertes ou des projets à l'année adaptés aux enfants et en lien avec les programmes scolaires.

9 place Léon-Betoulle 87000 Limoges
Contact : Magali Liets
tél : 05 55 43 84 43 ou 06 80 98 75 60
courriel : magali.liets@limoges.fr

Musée national Adrien-Dubouché

Entièrement rénové, le musée national Adrien-Dubouché expose des chefs-d'œuvre en céramique de l'Antiquité à nos jours, qui illustrent les grandes étapes de l'histoire des arts et de la céramique. Le service des publics propose aux enseignants des activités et des supports de visite variés et adaptés, en lien avec les programmes de la maternelle jusqu'au lycée.

8 bis place Winston-Churchill 87000 Limoges
Contact : Delphine De Boissésou
tél : 05 55 33 08 58
Courriel : delphine.de-boisseson@limogesciteceramique.fr / www.musee-adriendubouche.fr

Le FRAC-Artothèque du Limousin - Nouvelle Aquitaine

propose différentes actions aux enseignants pour faire découvrir à leurs élèves l'art contemporain : des visites commentées, des actions de médiation spécifiques et adaptées aux différents niveaux. Des œuvres issues des collections peuvent également venir dans les classes. Des rencontres ou encore des ateliers avec des artistes sont réalisés, notamment dans le cadre de parcours d'éducation artistique ou des enseignements pratiques interdisciplinaires.

Maison de la Région 27 bd de la Corderie 87031 Limoges Cedex
Contact : Olivier Beaudet

tél : 05 55 45 18 20
Courriel : publics@fracartothequelimousin.fr

Le Musée du four des Casseaux

est un site classé Monument historique et dédié à l'Histoire ouvrière et technique de la porcelaine de Limoges.

Depuis le XVIII^e siècle, en passant par la Révolution industrielle, l'accent est mis sur les métiers et les conditions de travail de ceux et celles qui fabriquaient et comment cette histoire a bâti la renommée de la ville de Limoges.

54 rue Victor-Duruy 87000 Limoges
Contact : Thomas Hirat tél : 05 55 33 28 74
Courriel : espace.porcelaine@wanadoo.fr / www.museedes-casseaux.com

La Cité des Métiers et des Arts

fait découvrir aux classes les savoir-faire des Compagnons du Tour de France et des Meilleurs Ouvriers de France. Adaptées à l'âge des enfants, les visites guidées combleront les petits comme les grands. Le service d'animation propose différents ateliers du travail de la main, parmi lesquels les enfants pourront jouer les Compagnons et créer leur propre chef-d'œuvre.

5 rue de la règle 87000 Limoges
Contact : Charlotte Venla
tél : 05 55 33 86 86
Courriel : cma.limoges@wanadoo.fr / www.cma-limoges.com

L'ACCUEIL



MUSÉE DES BEAUX-ARTS

L'ACCUEIL DES ENSEIGNANTS ET DES CLASSES DU 1^{ER} DEGRÉ

Les activités pour les classes du premier degré sont conçues pour chaque tranche d'âge de la maternelle au CM2. Quel que soit leur thème, elles sont toujours élaborées en relation avec les collections du musée ou les expositions temporaires et favorisent une approche sensorielle de l'art par les enfants.

Inscription obligatoire

Pour les activités avec médiateur

Les inscriptions se font par écrit par les directeurs d'école, en septembre dès réception du programme annuel. Ceux-ci sont invités à répertorier sur une fiche d'inscription les choix de leurs enseignants. Toutes les sollicitations ne pouvant

être satisfaites, une ou plusieurs classes par école sont retenues en fonction des capacités d'accueil du musée, dans l'ordre où les directeurs les auront fait apparaître sur la fiche d'inscription.

Pour les visites libres

Afin de garantir un confort de visite que pourrait compromettre la présence d'un autre groupe dans les salles, il est indispensable de signaler la date de la venue de la classe au musée au moins 15 jours à l'avance au 05 55 45 98 10.

Conditions d'accueil

Les enseignants ont le choix entre des activités avec médiateur ou en autonomie. Dans les deux cas, ils sont invités à prendre rendez-vous pour programmer leur venue au musée et s'inscrire. Les activités avec médiateur débutent au mois de septembre et se terminent fin juin. L'accueil des classes s'effectue les lundis, jeudis et vendredis. Les visites libres se prévoient aux jours et heures d'ouverture du musée.

L'ACCUEIL DES ENSEIGNANTS ET DES CLASSES DU 2ND DEGRÉ

La diversité des collections du musée permet de faire le lien avec les programmes de plusieurs disciplines enseignées au collège et au lycée : en histoire et en français (le Moyen Âge, de la Révolution industrielle à la fin du XIX^e siècle...), en philosophie (l'esthétique, la place de l'œuvre d'art...), en langues anciennes (la mythologie gréco-romaine, la civilisation gallo-romaine...), en arts plastiques (la représentation humaine, l'objet...), etc.

Au sein du service des publics du musée, des professeurs chargés de mission par la Délégation de l'Action culturelle du Rectorat de Limoges, aident les enseignants du secondaire à préparer leur venue au musée. Ils participent à l'élaboration des supports d'activités et des dossiers documentaires en lien avec les collections ou expositions du musée, sur des thèmes en relation avec les programmes

des collègues et lycées. Ils sont des interlocuteurs privilégiés pour la mise en œuvre de l'enseignement de l'histoire des arts et étudient avec les enseignants tout projet pédagogique spécifique.

Inscription obligatoire

pour les activités encadrées

Les visites sont encadrées par un guide-conférencier. Elles ont lieu sur réservation au moins 15 jours avant la date souhaitée au 05 55 45 98 10 et dépendent de la disponibilité du guide.

Pour les visites libres

Afin de garantir un confort de visite que pourrait compromettre la présence d'un autre groupe dans les salles, il est indispensable de signaler la date de la venue de la classe au musée au moins 15 jours à l'avance au 05 55 45 98 10.

Conditions d'accueil

Les enseignants ont le choix entre des activités avec médiateur ou en autonomie. Que la visite soit encadrée ou libre, la réservation est obligatoire auprès du musée.

Toutes les classes de la 6^e à la terminale, enseignement général et professionnel,

sont accueillies. La présence d'au moins deux adultes par classe est souhaitable pour encadrer une classe lors de la visite.



Tarifs 1^{er} et 2nd degré

L'entrée du musée et toutes les activités, qu'elles soient proposées en autonomie ou encadrées, sont entièrement gratuites pour les scolaires. Gratuité pour les accompagnateurs.

Les malettes et autres supports pédagogiques pour les visites libres en autonomie sont également prêtés à titre gracieux, sur réservation.

Gratuité aussi pour les enseignants en dehors du temps scolaire, sur présentation de leur carte professionnelle.

MUSÉE DE LA RÉSISTANCE



Conditions d'accueil

En visite guidée ou en visite libre, les enseignants doivent prendre rendez-vous avec un médiateur culturel pour programmer leur venue. L'idéal étant de réserver 15j à l'avance minimum au 05 55 45 84 43 ou par mail : muriel.champeymont@limoges.fr

Tarifs

Toutes les activités sont gratuites dans le cadre scolaire (visite, atelier, conférence et spectacle).

Plus d'infos :

au 05 55 45 84 43 ou muriel.champeymont@limoges.fr

VILLE D'ART ET D'HISTOIRE

Conditions d'accueil

Réservation minimum 3 semaines à l'avance.

L'encadrement du groupe incombe à l'enseignant qui doit être accompagné par un nombre suffisant d'adultes.

L'enseignant s'engage à respecter les consignes données par le guide et à encadrer sa classe correctement. Dans le cas contraire, la visite pourra être interrompue par le guide.

L'enseignant s'engage à se présenter aux jours et heures indiqués sur la fiche de réservation.

Pour toute solution de repli pour déjeuner en cas de fortes intempéries, il est possible de réserver les salles municipales Jean-Pierre-Timbaud ou Léo-Lagrange auprès du service PIA au 05 55 45 60 41.

En cas d'impossibilité ou d'arrivée tardive, l'enseignant est tenu d'avertir le service Ville d'art et d'histoire. Dans ce cas, la durée de la visite sera raccourcie et prendra fin à l'heure prévue au contrat de réservation.

Toute annulation doit être notifiée par écrit à l'Office de tourisme de Limoges.

En cas d'annulation non justifiée, la visite (qu'elle soit gratuite ou payante) sera facturée (3 € par élève).

Tarifs

- **Gratuité** pour les écoles primaires de Limoges.
- **Payant** pour les écoles primaires hors Limoges, collèges, lycées, IME, accueils de loisirs, université : **3 €** par élève
- **Tarif unique** (quelle que soit la provenance géographique et le niveau) : **3 €** par élève pour les animations suivantes : Les secrets de la Cité / De l'eau dans la Cité

Journée pédagogique

Musée des Beaux-Arts

en autonomie ou avec un médiateur : gratuit

Musée national Adrien-Dubouché
83€/classe pour 2h de visite-atelier

Musée de la Résistance
gratuité





INDEX

INDEX

INDEX

INDEX



Cycle 1

Maternelle

- P.6 | Safari gentil
- P.6 | Mémo Antik'
- P.7 | Les prunelles
- P.7 | Épithètes et compagnie
- P.7 | Dominos émaux
- P.8 | Pas de pli, pas de vagues
- P.8 | Constellations
- P-24 | D'une gare à l'autre
- P-25 | Je ressens mon quartier
- P-25 | Monstres en vrac
- P-25 | Ravalement de façades

Cycle 2

CP-CE1-CE2

- P.6 | Feuilles de collection
- P.6 | Ma collection de bêtes et monstres
- P.6 | Ammout, la grande dévoreuse
- P.6 | Les jeux d'Augustoritum
- P.7 | Épithètes et compagnie
- P.7 | Les pieds dans le plat
- P.8 | Constellations
- P.8 | Cachoteries
- P.9 | 1,2,3, partez !
- P-24 | La gare Limoges-Bénédictins
- D'une gare à l'autre
- P-24 | Les secrets de la cité (jeu de piste)
- P-25 | De l'eau dans la cité
- P-25 | Monstres en vrac
- P-25 | Ravalement de façades
- P-26 | Les tout petits ventres : les halles
- P-26 | Bienvenue à l'hôtel de ville

Cycle 3

CM1-CM2

- P.9 | Croque toujours
- P.9 | Nuit et jour
- P.10 | Feuilles de collections
- P.10 | Des œuvres dans le collimateur
- P.10 | Incroyables créatures
- P.13 | Volutes
- P.16 | L'histoire s'affiche
- P.16 | L'imprimerie clandestine
- P.16 | Les messages codés
- P.16 | La vie quotidienne sous l'occupation
- P-23 | Cardo, remparts, boulevard
- P-23 | La maison au Moyen Âge
- P-23 | Cathédrale gothique
- P-24 | La gare Limoges-Bénédictins
- P-24 | Architecture contemporaine : de l'hôpital à la Bfm
- P-24 | Les olympiades : château contre cité (jeu de piste)
- P-24 | Les secrets de la cité (jeu de piste)
- P-25 | De l'eau dans la cité
- P-25 | Le quartier des bouchers
- P-26 | Porcelaine en ville : architecture et décor
- P-26 | Et si on parcourait les ponts de Limoges ?
- P-26 | Les tout petits ventres : les halles
- P-26 | Bienvenue à l'hôtel de ville
- P-26 | Ici reposent les soldats de la Grande Guerre
- P-27 | Limoges 1940-1944

Collège

- P.12 | Le tour de Léonard
- P.12 | Visite thématique Égypte
- P.12 | Visite thématique Histoire de Limoges
- P.12 | La mallette de l'archéologue
- P.12 | Les jeux d'Augustoritum
- P.12 | Visite thématique Beaux-Arts
- P.13 | Tu m'as bien regardé ?
- P.13 | Visite thématique Emaux
- P.13 | Atelier Volutes
- P.17 | L'histoire s'affiche
- P.17 | Questionnaire général sur la seconde guerre mondiale
- P.17 | Questionnaire sur l'histoire de la Résistance nationale et locale
- P.17 | Questionnaire lié aux événements locaux
- P-28 | Cardo, remparts, boulevards
- P-28 | La maison au Moyen Âge
- P-28 | Cathédrale gothique
- P-28 | La gare Limoges-Bénédictins
- P-29 | Architecture contemporaine : de l'hôpital à la Bfm
- P-29 | Les olympiades : château contre cité (jeu de piste)
- P-29 | Le quartier des bouchers
- P-29 | Bienvenue à l'hôtel de ville
- P-30 | Ici reposent les soldats de la Grande Guerre
- P-30 | Limoges 1940-1944

Lycée

- P.12 | Le tour de Léonard
- P.12 | Visite thématique Égypte
- P.12 | Visite thématique Histoire de Limoges
- P.12 | La mallette de l'archéologue
- P.12 | Visite thématique Beaux-Arts
- P.13 | Tu m'as bien regardé ?
- P.13 | Visite thématique Emaux
- P.13 | Visite de l'exposition temporaire *Dans les collections de la BnF : Chefs-d'œuvre romans de Saint-Martial de Limoges*
- P.17 | L'histoire s'affiche
- P.17 | Questionnaire général sur la seconde guerre mondiale
- P.17 | Questionnaire sur l'histoire de la Résistance nationale et locale
- P.17 | Questionnaire lié aux événements locaux
- P-28 | La maison au Moyen Âge
- P-28 | Cathédrale gothique
- P-28 | La gare Limoges-Bénédictins
- P-29 | Architecture contemporaine : de l'hôpital à la Bfm
- P-29 | Le quartier des bouchers
- P-30 | Ici reposent les soldats de la Grande Guerre
- P-30 | Limoges 1940-1944

Journées thématiques communes

Cycle 3 – collège – lycée

P-31 | [Une journée à Augustoritum](#)

Collège – lycée

P-31 | [Une escapade au Moyen Âge](#)

P-32 | [Limoges et la Révolution industrielle](#)

P-32 | [Limoges et la Grande Guerre](#)

P-32 | [Limoges en résistance](#)



Musée des
Beaux-Arts



Musée de la
résistance



VAH



Journées
thématiques
communes

Musée des Beaux-Arts

Musée de la Résistance

Ville d'Art et d'Histoire

— — — — —
Cultivez
— — — — —

programme
pédagogique
culturel
2019/2020

—
visites/ateliers
maternelle au
lycée



limoges.fr

