

Une pléiade d'émaux

La mythologie



Le principe :

Fournir à chaque élève un plan du musée préalablement demandé à l'accueil.

Distribuer ensuite à chaque élève une fiche « couverture1 » qui représente une couverture de livre illustrée par un email à compléter en rédigeant un texte.

Le principe :

Distribuer également une fiche « couverture2 » qui représente une couverture de livre avec un texte littéraire à compléter en choisissant un émail pour illustrer celui-ci.

Laisser les élèves partir à la découverte des salles pour compléter leurs 2 fiches.

Le principe :

Le premier exercice consiste à choisir un émail pour illustrer un texte littéraire, à la manière d'une couverture de livre imaginaire, pendant environ 15 minutes.

La fuite de Troie

Virgile, *L'Enéide*

Dans le Chant II de l'*Enéide*, rédigée à l'époque de l'empereur Auguste, le poète romain Virgile raconte la prise de Troie par les Grecs, grâce à un stratagème imaginé par Ulysse, celui-ci ayant imaginé de prendre la ville au moyen d'un imposant cheval en bois abritant secrètement des soldats grecs.

Principal protagoniste de l'*Enéide*, le héros Enée, fils du roi de Troie et de la déesse Vénus, parvient à s'enfuir de Troie en flammes et à échapper à la mort avec des compagnons ainsi que son fils Anchise, sa femme Créuse, et son vieux père Anchise qu'il entreprend de porter sur ses épaules.



Extrait : « Il a fini de parler, et déjà on entend distinctement le crépitement du feu sur les remparts, et les incendies qui s'approchent, roulant leurs vagues.

' Viens donc, père bien-aimé, prends place sur ma nuque, moi, je te supporterai sur mes épaules et tu ne me pèseras pas; quoi qu'il advienne, un seul et même péril ou un seul salut nous attendra tous les deux.' [...]

Alors seulement, la nuit étant passée, je vais revoir mes compagnons. Là, je découvre des nouveaux venus qui ont afflué en masse; je m'étonne de leur nombre : des matrones et des époux, des gens rassemblés pour l'exil, foule pitoyable. Venus de partout avec leur courage et leurs biens, ils étaient prêts à prendre la mer vers n'importe quelle terre où je voudrais les mener. Déjà sur les crêtes du haut Ida se levait Lucifer, qui amenait le jour avec lui ; les Danaens tenaient assiégées les portes de la ville, et aucun espoir de secours ne s'offrait. Je cédai aux événements, soulevai mon père et gagnai les montagnes. »

Virgile, *L'Enéide*, 2, 2794 - 2804

Une
pléiade
D'
émaux

Consigne :

Cette fiche est une fausse couverture de livre, recto/verso.

Lis le texte ci-contre.

Parcours les salles et choisis un email de n'importe quelle époque, qui pourrait illustrer la 1^{ère} de couverture.

Attention, ce choix est personnel, mais il doit aussi être réfléchi ; tu dois pouvoir le justifier à l'aide de 3 arguments dont tu peux noter les mots clés ci-dessous (ex. couleur ; thème ; personnages...).

1/

2/

3/

Texte intégral

ISBN : 9 8-2-2 8-9 031-6



9 78 228 9103 6

Une
pléiade
D'
émaux

La fuite de Troie

Tu peux faire le croquis de l'email que tu as choisi, dans le cadre ci-dessous.

En t'aidant du cartel, écris le titre, le nom de l'auteur et la date de l'email choisi :

.....

.....

Une
pléiade
D'
émaux

Couverture et illustration : © nom prénom de l'élève :

.....

www.museebal.fr

Le principe :

Le second exercice consiste à rédiger un texte à partir d'un email, à la manière d'un revers de livre imaginaire, pendant environ 30 min.

10 20 30 40 50 60 70 80 90 100 110 120 130 140 150 160 170 180 190 200 210 220 230 240 250 260 270 280 290 300 310 320 330 340 350 360 370 380 390 400 410 420 430 440 450 460 470 480 490 500 510 520 530 540 550 560 570 580 590 600 610 620 630 640 650 660 670 680 690 700 710 720 730 740 750 760 770 780 790 800 810 820 830 840 850 860 870 880 890 900 910 920 930 940 950 960 970 980 990 1000



(Résumé) :

[illegible]

www.museebal.fr

Une
pléiade
D'
émaux

Une
pléiade
D'
émaux

Consigne :

1/ Retrouve l'émail qui illustre cette couverture imaginaire de livre, dans la salle 4 du niveau 1 du palais.

2/ Observe-le un temps, puis invente une histoire à partir de ce détail et note le titre de ton histoire en haut à droite et à gauche.

3/ Résume-la ensuite ci-contre, en quelques mots, à la manière du texte de présentation que l'on trouve au revers des livres.

Texte intégral

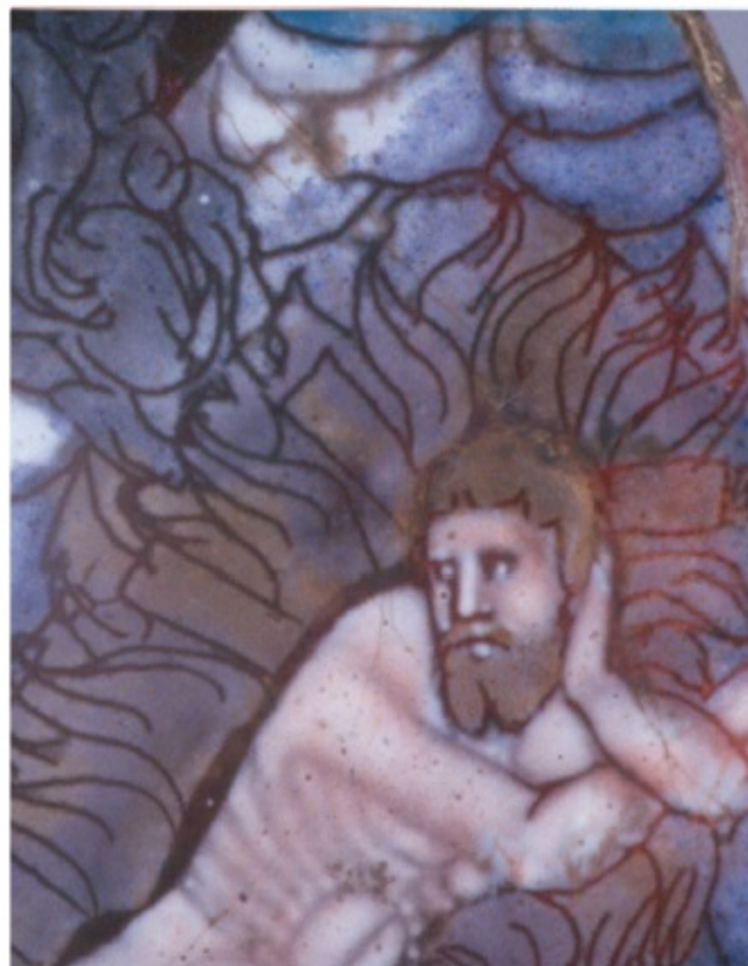
ISBN : 9 8-2-2 8-9 031-6



9 78 228 9103 6

(Titre)

.....



En t'aidant du cartel, écris le titre, le nom de l'auteur et la date de fabrication de cet émail :

XX

XX

Une
pléiade
D'
émaux

Le principe :

L'activité se déroule dans les salles 4 et 5 du niveau 1 du musée.

L'enseignant passe d'un groupe à l'autre pour guider les élèves dans leur travail (durée totale 45 min).

Plusieurs élèves peuvent avoir les mêmes fiches, ce qui permet de confronter les choix et la créativité des uns et des autres.

Le principe :

La classe réunie, chaque élève présente le résultat d'une de ses fiches. Il s'agit d'une restitution collective. L'enseignant commente le travail et les informations échangées (durée 30 min).

Thèmes et émaux abordés :

Fiche « couverture1 » :

- La Guerre de Troie
Suzanne Court, *Le jugement de Pâris*, vers 1600.
n° inv : 2001.11.1
- La Guerre de Troie
Pierre Courteys, *L'enlèvement d'Hélène*, vers 1550. n° inv : 45
- La Guerre de Troie
Pierre Courteys, *Laocoon et ses fils*, vers 1559. n° inv : 453
- Europe, fille d'Agénor
Jean Court, *L'enlèvement d'Europe*, 1570. n° inv : 2009.16.1

Thèmes et émaux abordés :

Fiche « couverture1 » (suite) :

- Hercule
Colin Nouailher, *La mort d'Hercule*, milieu XVIe s. n° inv : 62
- Psyché
Martial Ydeux, *Proserpine donne à Psyché la boîte de beauté*, vers 1550. n° inv : 530
- Médée, Jason
Pierre Reymond, *Les marins rapportent au roi Aetès les membres de son fils Apsyrtos*, 1567-1568. n° inv : 500
- Apollon
Suzanne Court, *Apollon et les Muses*, vers 1600.
n° inv : 2003.8.1

Thèmes et émaux abordés :

Fiche « couverture2 » :

- La Guerre de Troie
Suzanne Court, *Le jugement de Pâris*, vers 1600.
n° inv : 2001.11.1
- La Guerre de Troie
Pierre Courteys, *L'enlèvement d'Hélène*, vers 1550. n° inv : 45
- La Guerre de Troie
Pierre Courteys, *Laocoon et ses fils*, vers 1559. n° inv : 453
- Pierre Reymond, *Pyrame et Thisbé*, 1537. n° inv : 2007.7.1

Thèmes et émaux abordés :

Fiche « couverture2 » (suite) :

- Hercule

Colin Nouailher (atelier), *Hercule au Jardin des Hespérides*, milieu XVIe s. n° inv : 61

- Hercule

Colin Nouailher, *L'enlèvement de Déjanire par Nessos*, milieu du XVIe s. n° inv : 64

- Orphée

Anonyme, *Orphée charmant les animaux*, vers 1550.
n° inv : 395

Didon et Enée

- Pierre Reymond, *Le festin de Didon et Enée*, vers 1555.
n° inv : 364

Thèmes et émaux abordés :

Fiche « couverture2 » (suite) :

- La Guerre de Troie, Enée
Pierre Courteys, *Enée fuyant Troie en flammes*, vers 1550.
n° inv : 43
- Europe, fille d'Agénor
Jean Court, *L'enlèvement d'Europe*, 1570. n° inv : 2009.16.1
Jean I Limosin, *L'enlèvement d'Europe*, 4^e quart du XVI^e s.
n° inv : 51
Jean Guibert, *L'enlèvement d'Europe*, vers 1600.
n° inv : 2009.9.1
- Enée
Pierre Pénicaud (entourage), *Neptune calmant la tempête*, 3^e quart du XVI^e s. n° inv : 2007.3.1

Contenu du dossier "PleiadedEmauxMythologie"

Le dossier contient :

- les deux fichiers *couverture1.pdf* et *couverture2.pdf* ;
- une fiche livre à personnaliser par l'enseignant avec un texte de son choix : *fichelivre.pdf* et *fichelivre.odg* (format « libreoffice ») ;
- le présent diaporama :
presentation pleiade d emaux la mythologie.pdf
- le fichier présentant les objectifs et les rapports avec les programmes :
rapport avec les programmes.pdf

Contenu du dossier "PleiatedEmauxMythologie"

PleiatedEmauxMythologie



couverture1.pdf



couverture2.pdf



presentation pleiade d emaux la mythologie.pdf



rapport avec les programmes.pdf



fichelivre.pdf



fichelivre.odg

Durée totale de l'activité :

1h15mn :

- 15 mn consacrées à la fiche « couverture1 » ;
- 30 minutes consacrées à la fiche « couverture2 » ;
- 30 minutes pour le feedback.