

# Groupes de besoins en français

QUESTIONS PROFESSIONNELLES

# QUESTIONS PROFESSIONNELLES

- ▶ **GARANTIR L'ÉQUITÉ DES APPRENTISSAGES, À QUELLES CONDITIONS?**
- ▶ **COMMENT PEUT-ON CONCILIER UNE PROGRESSION HARMONISÉE ET LA LIBERTÉ PÉDAGOGIQUE?**
- ▶ **A QUELLES CONDITIONS PEUT-ON RÉPARTIR LES ÉLÈVES EN GROUPE SANS PORTER ATTEINTE À L'ESTIME DE SOI DES ÉLÈVES EN DIFFICULTÉ?**
- ▶ **COMMENT CONSTITUER DES GROUPES?**
- ▶ **QUE DEVIENT LA RÉFÉRENCE CLASSE?**
- ▶ **FAUT-IL DONC RENONCER AUX PROJETS?**

## Garantir l'équité, à quelles conditions?

### Des objectifs identiques

- L'ensemble du programme devra être abordé : les **entrées littéraires** du programme et les **compétences** d'oral, d'écrit, de lecture et de langue
- Des attendus de fin d'année identiques
- des textes littéraires de qualité équivalente

### Une approche pédagogique différenciée

- Une même tâche avec des étayages en fonction des besoins
- Un même objectif d'apprentissage mais des parcours différenciés

Un exemple de parcours différencié...

Exemple

# La Belle et la Bête : la première rencontre

(Jeanne-Marie Leprince de Beaumont, 1757)

- ▶ Le monstre, aux limites de l'humain

Le soir, comme elle allait se mettre à table, elle entendit le bruit que faisait la Bête, et ne put s'empêcher de frémir.

– La Belle, lui dit ce monstre, voulez-vous bien que je vous voie souper ?

– Vous êtes le maître, répondit la Belle, en tremblant.

– Non, répondit la Bête ; il n'y a ici de maîtresse que vous : vous n'avez qu'à me dire de m'en aller si je vous ennue ; je sortirai tout de suite. Dites-moi : n'est-ce pas que vous me trouvez bien laid ?

– Cela est vrai, dit la Belle, car je ne sais pas mentir ; mais je crois que vous êtes fort bon.

– Vous avez raison, dit le monstre ; mais, outre que je suis laid, je n'ai point d'esprit : je sais bien que je ne suis qu'une bête.

– On n'est pas bête, reprit la Belle, quand on croit n'avoir point d'esprit : un sot n'a jamais su cela.

– Mangez donc, la Belle, lui dit le monstre, et tâchez de ne vous point ennuyer dans votre maison ; car tout ceci est à vous. J'aurais du chagrin si vous n'étiez pas contente.

– Vous avez bien de la bonté, dit la Belle. Je vous avoue que je suis bien contente de votre bon cœur : quand j'y pense, vous ne me paraissez plus si laid.

– Oh ! dame, oui, répondit la Bête, j'ai le cœur bon, mais je suis un monstre.

– Il y a bien des hommes qui sont plus monstres que vous, dit la Belle ; et je vous aime mieux avec votre figure que ceux qui, avec la figure d'homme, cachent un cœur faux, corrompu, ingrat.

– Si j'avais de l'esprit, reprit la Bête, je vous ferais un grand compliment pour vous remercier ; mais je suis un stupide, et tout ce que je puis vous dire, c'est que je vous suis bien obligé.

La Belle soupa de bon appétit. Elle n'avait presque plus peur du monstre ; mais elle manqua mourir de frayeur, lorsqu'il lui dit :

– La Belle, voulez-vous être ma femme ?

Elle fut quelque temps sans répondre : elle avait peur d'exciter la colère du monstre en le refusant, elle lui dit pourtant en tremblant :

– Non, la Bête.

Dans le moment ce pauvre monstre voulut soupiner, et il fit un sifflement si épouvantable, que tout le palais en retentit ; mais la Belle fut bientôt rassurée, car la Bête lui ayant dit tristement : « Adieu donc, la Belle », sortit de la chambre en se retournant de temps en temps pour la regarder encore.

Trois parcours: à besoins (1) fragile(2), satisfaisant(3)

- Une même compétence travaillée: compréhension orale d'un texte lu ,
- une même tâche: production d'un résumé écrit,

**mais des étayages différents en fonction des besoins des élèves**



## Parcours 1 (fragile)

## Parcours 2 (à besoins)

## Parcours 3 (satisfaisant)

### Première écoute du texte (sans support texte)

1) Voici 4 résumés écrits du point de vue de la Belle. Lequel est le meilleur selon vous ? (Choix individuel)

a) *La Belle prend son repas en présence de la Bête. Cette dernière est si laide et ses paroles sont si menaçantes que la Belle finit par mourir de frayeur.*

b) *La Belle prend son repas en présence de la Bête. Même si elle reste effrayée par sa laideur, elle est rassurée par sa bonté.*

c) **La Belle prend son repas en présence de la Bête. Comme elle est charmée par le repas et par la bonté de la Bête, elle oublie complètement sa frayeur.**

d) *La Belle prend son repas en présence de la Bête. Sa peur devient si forte qu'elle souhaite s'enfuir.*

2) Confrontation des réponses ; choix d'un résumé.

1) Invitation des élèves à décrire à l'oral l'évolution des sentiments de la Belle vis-à-vis de la Bête durant l'extrait.

2) Confrontation des réponses ; aboutissement à une réponse qui soit collectivement partagée.

=> *Si cela s'avère nécessaire, on projette les 4 résumés et on demande aux élèves de débattre pour parvenir à en choisir un collectivement.*

1) Décrire au brouillon ou sous forme de notes l'évolution des sentiments de la Belle vis-à-vis de la Bête durant l'extrait.

2) Décrire au brouillon ou sous forme de notes l'évolution des sentiments de la Bête durant l'extrait.

### Deuxième écoute du texte (sans support texte)

1) Voici 4 résumés écrits du point de vue de la Bête. Lequel est le meilleur selon vous ? (Choix individuel)

a) *La Bête dialogue avec la Belle. Elle se montre menaçante et veut forcer la Belle à accepter de l'épouser.*

b) *La Bête est amoureuse. Le dialogue qu'elle arrive à avoir avec la Belle la rend donc parfaitement heureuse.*

c) **La Bête est heureuse de pouvoir dialoguer avec la Belle mais souffre car la Belle refuse de l'épouser à cause de sa laideur.**

d) *La Bête dialogue avec la Belle. Ce dialogue la fait souffrir il lui révèle que la Belle la trouve laide, menaçante et méchante.*

2) Confrontation des réponses ; choix d'un résumé.

1) Invitation des élèves à décrire à l'oral l'évolution des sentiments de la Bête durant l'extrait.

2) Confrontation des réponses ; aboutissement à une réponse qui soit collectivement partagée.

=> *Si cela s'avère nécessaire, on projette les 4 résumés et on demande aux élèves de débattre pour parvenir à en choisir un collectivement.*

1) Grâce à la deuxième écoute, vérification et amélioration des réponses décrivant l'évolution des sentiments des deux personnages ; préparation d'une intervention orale.

2) Proposition à l'oral par plusieurs élèves, debout et en prenant appui sur leurs notes, de leurs réponses. Confrontation des réponses. Aboutissement à des réponses qui soient collectivement partagées.

## Parcours 1

## Parcours 2

## Parcours 3

### Troisième écoute du texte (avec support texte)

<p>1) Confirmation ou infirmation des réponses collectives des élèves en prenant appui sur des passages précis du texte. (Tâche individuelle)</p> <p>2) Correction collective.</p> <p>3) Rédaction d'un résumé de l'extrait qui prenne en compte à la fois les points de vue de la Belle et de la Bête.</p> <p><i>[=&gt; Pour aider les élèves dans la tâche, les résumés qui leur ont été proposés précédemment leur sont projetés.]</i></p>	<p>1) Confirmation ou infirmation des réponses collectives des élèves en prenant appui sur des passages précis du texte. (Tâche individuelle)</p> <p>2) Correction collective</p> <p>3) Rédaction d'un résumé de l'extrait qui prenne en compte à la fois les points de vue de la Belle et de la Bête.</p>	<p>1) Confirmation ou infirmation des réponses collectives des élèves en prenant appui sur des passages précis du texte. (Tâche individuelle)</p> <p>2) Correction collective</p> <p>3) Rédaction d'un texte qui résume ce qui se passe et qui explicite avec précision ce que la Belle et la Bête pensent ou ressentent.</p>
---	--	---

### Retour méta avec les élèves: comment écouter efficacement?

Compétences évaluées	Objectif non atteint	Objectif en partie atteint	Objectif attendu	Objectif dépassé
<b>Compréhension orale</b>	Après les deux premières écoutes, ma compréhension de l'extrait a été très inexacte.	Après les deux premières écoutes, je n'ai bien compris l'extrait qu'en partie.	Après les deux premières écoutes, j'ai bien compris l'extrait du point de vue des deux personnages	Dès la première écoute de l'extrait, je l'ai bien compris du point de vue des deux personnages
<b>Compréhension littérale</b>	Ma compréhension de l'extrait est restée très inexacte après la troisième écoute et la mise à disposition du texte.	Ma compréhension de l'extrait est restée en partie inexacte après la troisième écoute et la mise à disposition du texte.	En m'appuyant sur le texte, j'ai pu assurer ma bonne compréhension de ce qui se passe et de la relation entre les deux personnages.	La mise à disposition du texte m'a permis de confirmer ma bonne compréhension de ce qui se passe et de ce que pensent ou ressentent les personnages.
<b>Expression écrite</b>	Je n'ai pas réussi à produire un résumé satisfaisant.	J'ai réussi à produire un résumé prenant en compte les points de vue des deux personnages en m'aidant des résumés mis à ma disposition.	J'ai réussi à produire un résumé prenant en compte les points de vue des deux personnages sans prendre appui sur des phrases existantes.	J'ai réussi à produire un texte qui résume ce qui se passe et qui explicite ce que la Belle et la Bête pensent ou ressentent.



# PROGRESSION HARMONISEE ET LIBERTE PEDAGOGIQUE

## Une structuration annuelle parallèle

**Séquençage annuel partagé:** entrées littéraires du programme et choix de **la compétence majeure travaillée**

**Un projet d'apprentissage/séquence.** Celui-ci conduit les élèves à développer leurs compétences langagières, à travers la réalisation d'une production orale ou écrite, en lien avec les lectures réalisées tout au long de la séquence. C'est la nature de ce projet d'apprentissage, orienté plutôt vers l'écrit ou plutôt vers l'oral, qui détermine la **compétence majeure** de la séquence.

### **Le travail de la langue:**

La langue est travaillée tout au long de l'année, selon deux modalités :

- de manière « décrochée », étudier la langue pour mieux lire, mieux écrire et mieux parler, en s'appuyant notamment sur les productions des élèves ;
- à l'issue de chaque séquence, dans des « **chantiers de grammaire** », afin de permettre aux élèves d'acquérir les connaissances et compétences linguistiques essentielles, en mobilisant une posture réflexive qui favorise la compréhension du système linguistique et de ses régularités.

## LIBERTE PEDAGOGIQUE

A l'intérieur de chacune des séquences, un choix didactique et pédagogique :

- **Choix de l'œuvre intégrale travaillée** et/ou du corpus de textes et des lectures cursives
- Choix des activités et tâches données aux élèves
- Choix d'un parcours pédagogique différencié et/ou d'étayages

## Organiser et construire une progression harmonisée :

- Déterminer un séquençage de l'année : par période, par trimestre.
- Positionner les semaines de regroupement en classe.
- Choisir l'ordre des questionnements (programme)
- Déterminer les compétences majeures à travailler lors des séquences
- S'entendre sur une progression grammaticale (travailler en « chantier de grammaire »?)

## Progression possible en étude de la langue

**Chantier 1.** Le tri de mots : revoir les classes de mots et le bagage minimal pour penser la langue ;

**Chantier 2.** La phrase : la phrase avec les deux éléments obligatoires : Groupe Sujet + Groupe verbal – l'enjeu dans ce chantier qui arrive en début d'année est d'identifier les constituants, dans des phrases complexes où le verbe dit « principal » est avant les verbes secondaires (verbes dans les subordonnées)

**Chantier 3.** Le groupe sujet ;

**Chantier 4.** Le groupe autour du verbe : les compléments de phrase vs les compléments essentiels ;

**Chantier 5.** Les compléments essentiels : direct et indirect (COD et COI)

## Le chantier de grammaire : un temps dédié à la langue comme objet d'apprentissage

**Pourquoi?** Conduire les élèves:

- A une compréhension et une vision d'ensemble du système
- A une structuration progressive des connaissances acquises
- A une manipulation des effets de langue

**Quoi ?**

Des activités d'observation, de classement, pour susciter l'observation et la réflexion, des travaux collaboratifs alternant réflexion en petits groupes et débat en grand groupe.

**Quand ?** Placé entre deux séquences, durant environ 2 à 3 heures, hors séquence, soit 5 à 6 chantiers par an – un par période.

**Comment ?** Selon une démarche inductive:

- Une phase d'observation du corpus proposé : les élèves sont invités à trier, comparer les occurrences, trouver des ressemblances ;
- Une phase de réflexion métalinguistique, les élèves réfléchissent, manipulent en pratiquant les gestes du grammairien ; ce faisant, ils émettent des hypothèses sur la notion étudiée
- Une phase de formulation, d'institutionnalisation : • Une phase d'entraînement, de systématisation : de nouveaux exemples pour prolonger le corpus sont construits, de exercices courts (des vrai/faux, des exercices de repérage, des exercices avec un petit piège), sont proposés.

On veille ensuite, à reconvoquer la notion lors d'exercices plus éloignés dans le temps, lors de rituels hebdomadaires, lors du prochain chantier de grammaire.

# Un exemple de progression harmonisée

SOURCE : INSPECTION GENERALE

DOCUMENTS PROCHAINEMENT MIS À DISPOSITION SUR EDUSCOL



# Organisation des séquences du trimestre 1

Exemple

Trimestres	Questionnements, corpus, compétences majeures et activités	Répartition des élèves		
Trimestre 1	<p><b>Questionnement</b> : Récits de création ; création poétique</p> <p><b>Corpus</b> :</p> <ul style="list-style-type: none"> <li>- un extrait long de <i>La Genèse</i> et des extraits de plusieurs récits de création d'autres cultures</li> <li>- des poèmes célébrant le monde et/ou témoignant du pouvoir créateur de la parole poétique</li> </ul> <p><b>Compétences majeures qui régissent la composition des groupes et la conception des séquences</b> :</p> <ul style="list-style-type: none"> <li>- ORAL : écouter pour comprendre</li> <li>- LECTURE : lire un texte avec fluidité, le comprendre et se l'approprier</li> <li>- ÉCRITURE : écrire à la main de manière fluide et efficace</li> </ul> <p><b>Points à aborder et activités à décliner selon les besoins des élèves</b> :</p> <ul style="list-style-type: none"> <li>- ORAL : écoute de textes lus pour résumer, reformuler, mémoriser...</li> <li>- LECTURE : lecture à voix haute, compréhension, remobilisation des textes à l'écrit et à l'oral</li> <li>- ÉCRITURE : copie sous toutes ses formes (avec modèle, sans modèle, copie retournée, pour garder trace, pour apprendre...)</li> <li>- LANGUE : le verbe et la phrase, les temps simples de l'indicatif, l'accord sujet-verbe</li> </ul>	6 <sup>e</sup> A	6 <sup>e</sup> B	
		<p><u>Séquence 1</u> : Chanter et enchanter le monde (GT)</p>	<p><u>Séquence 1</u> : Voir le monde en poète (GT)</p>	
		<p><b>Groupe 1</b></p> <p><b>Diagnostic</b> : F en écoute, S en fluence et en copie</p> <p><b>Besoins</b> : travailler la concentration et la reformulation d'un texte écouté, développer les lectures chorales et la copie pour s'approprier un texte ou une leçon</p>	<p><b>Groupe 2</b></p> <p><b>Diagnostic</b> : S en écoute, S en fluence et F en copie</p> <p><b>Besoins</b> : développer la mémorisation et l'appropriation d'un texte écouté, développer les lectures chorales, travailler l'empan de copie et la lecture à voix haute du texte copié</p>	<p><b>Groupe 3 (effectif réduit)</b></p> <p><b>Diagnostic</b> : ÀB en écoute, en fluence et en copie</p> <p><b>Besoins</b> : travailler la concentration et la reformulation de courts passages écoutés, travailler la fluence de mots et de phrases, travailler l'empan de copie et la lecture à voix haute du texte copié</p>
		<p><u>Séquence 2</u> : Au commencement... (GT)</p>	<p><u>Séquence 2</u> : Le Déluge (GT)</p>	<p><u>Séquence 2</u> : Comment le monde fut-il créé ? (GT)</p>

24 - LA PRÉFÈRES - ACADEMIE GCH

## Organisation des séquences du trimestre 2

Trimestre 2	<p><b>Questionnements :</b></p> <ul style="list-style-type: none"> <li>- Le monstre aux limites de l'humain</li> <li>- Récits d'aventures</li> </ul> <p><b>Corpus :</b></p> <ul style="list-style-type: none"> <li>- des extraits choisis de <i>L'Odyssée</i> et/ou des <i>Métamorphoses</i></li> <li>- des contes merveilleux et des récits adaptés de la mythologie ou des contes et légendes de France et d'autres pays</li> <li>- un classique du roman d'aventures et des extraits d'autres classiques</li> </ul> <p><b>Compétences majeures qui régissent la composition des groupes et la conception des séquences :</b></p> <ul style="list-style-type: none"> <li>- ORAL : parler en prenant en compte son auditoire</li> <li>- LECTURE : comprendre un texte littéraire et se l'approprier, contrôler sa compréhension</li> <li>- ÉCRITURE : recourir à l'écriture pour réfléchir et pour apprendre, rédiger des écrits variés</li> </ul> <p><b>Points à aborder et activités à décliner selon les besoins des élèves :</b></p> <ul style="list-style-type: none"> <li>- ORAL : prise de parole en continu, variations en fonction de l'auditoire, écoute</li> <li>- LECTURE : lecture à voix haute, stratégies de compréhension, remobilisation des textes à l'écrit et à l'oral</li> <li>- ÉCRITURE : écrits de travail, écrits littéraires</li> <li>- LANGUE : les constituants de la phrase simple (sujet, attribut du sujet, COD, COI et CC), les temps composés de l'indicatif, l'accord du PP avec être</li> </ul>	<p><b>Groupe 1</b> (Effectif réduit)</p> <p><b>Diagnostic :</b> F en prise de parole, F en compréhension et en appropriation, ÀB en écriture</p> <p><b>Besoins :</b> lire à voix haute devant un auditoire, développer les stratégies de compréhension, poursuivre le travail de copie et écrire au moins un paragraphe à chaque séance (écrit de travail/littéraire)</p>	<p><b>Groupe 2</b></p> <p><b>Diagnostic :</b> S en prise de parole, F en compréhension et en appropriation, F en écriture</p> <p><b>Besoins :</b> travailler des prises de parole de plus en plus longues devant un auditoire, développer les stratégies de compréhension, écrire régulièrement (écrit de travail/littéraire)</p>	<p><b>Groupe 3</b></p> <p><b>Diagnostic :</b> ÀB ou F en prise de parole, S en compréhension et en appropriation, S en écriture</p> <p><b>Besoins :</b> lire à voix haute devant un auditoire, approfondir les activités orales et écrites de réflexion et d'appropriation (écrits de travail et écrits créatifs)</p>
		<p><b>Séquence 3 :</b> Les monstres dans l'Antiquité (GT)</p> <p><b>Séquence 4 :</b> VERCORS, <i>Contes des cataplasmes</i> (OI)</p> <p><b>Séquence 5 :</b> Pierre MAC ORLAN, <i>Les clients du bon chien jaune</i> (OI)</p>	<p><b>Séquence 3 :</b> Les monstres dans <i>Les Métamorphoses</i> d'OVIDE (GT)</p> <p><b>Séquence 4 :</b> VERCORS, <i>Contes des cataplasmes</i> (OI)</p> <p><b>Séquence 5 :</b> Pierre MAC ORLAN, <i>Les clients du bon chien jaune</i> (OI)</p>	<p><b>Séquence 3 :</b> Les monstres dans <i>L'Odyssée</i> d'HOMÈRE (GT)</p> <p><b>Séquence 4 :</b> Jules VERNE, <i>Un hivernage dans les glaces</i> (OI)</p> <p><b>Séquence 5 :</b> VERCORS, <i>Contes des cataplasmes</i> (OI)</p>

## Organisation des séquences du trimestre 3

Trimestre 3	<p><b>Questionnement</b> : Résister aux plus forts : ruses, mensonges et masques</p> <p><b>Corpus</b> :</p> <ul style="list-style-type: none"> <li>- des fables et fabliaux, des farces ou soties</li> <li>- une pièce de théâtre</li> </ul> <p><b>Compétences majeures qui régissent la composition des groupes et la conception des séquences</b> :</p> <ul style="list-style-type: none"> <li>- ORAL : participer à des échanges et adopter une attitude critique</li> <li>- LECTURE : comprendre un texte littéraire et se l'appropriier, contrôler sa compréhension</li> <li>- ÉCRITURE : réécrire à partir de nouvelles consignes ou faire évoluer son texte</li> <li>- LANGUE : enrichir le lexique</li> </ul> <p><b>Points à aborder et activités à décliner selon les besoins des élèves</b> :</p> <ul style="list-style-type: none"> <li>- ORAL : débats interprétatifs, auto-évaluation et évaluation des prises de parole</li> <li>- LECTURE : Lecture à voix haute, stratégies de compréhension, remobilisation des textes à l'écrit et à l'oral</li> <li>- ÉCRITURE : écrits de travail, écrits littéraires, travail sur les brouillons successifs avec focale sur le lexique</li> <li>- LANGUE : Phrase simple/phrase complexe, le présent de l'impératif et du conditionnel, l'accord dans le GN</li> </ul>	<p><b>Groupe 1</b></p> <p><b>Diagnostic</b> : S en interactions verbales, S en compréhension et en appropriation, F en révision de texte</p> <p><b>Besoins</b> : favoriser les débats interprétatifs, poursuivre le travail d'appropriation à l'oral et à l'écrit, développer l'enrichissement d'un premier jet (idées, composition, lexique, images, syntaxe, orthographe...)</p>	<p><b>Groupe 2 (effectif réduit)</b></p> <p><b>Diagnostic</b> : F en interactions verbales, F en compréhension et en appropriation, ÀB en révision de texte</p> <p><b>Besoins</b> : retravailler l'écoute et la prise de parole en réaction à cette écoute, poursuivre le travail sur les stratégies de compréhension et la lecture à voix haute, travailler le toilettage des écrits par étape</p>	<p><b>Groupe 3</b></p> <p><b>Diagnostic</b> : ÀB ou F en interactions verbales, S en compréhension et en appropriation, S en révision de texte</p> <p><b>Besoins</b> : retravailler l'écoute et la prise de parole en réaction à cette écoute, poursuivre le travail d'appropriation à l'oral et à l'écrit à travers des projets favorisant l'échange, développer l'enrichissement d'un premier jet (idées, composition, lexique, images, syntaxe, orthographe...)</p>
		<p><b>Séquence 6</b> : <i>Le Vilain mire</i> (OI)</p>	<p><b>Séquence 6</b> : <i>Rusé comme un renard</i> (GT)</p>	<p><b>Séquence 6</b> : <i>Pas si bêtes!</i> (GT)</p>
		<p><b>6<sup>e</sup> A</b></p>	<p><b>6<sup>e</sup> B</b></p>	
		<p><b>Dernière séquence</b> : Laurent GUTMANN, <i>Le Petit Poucet</i> (OI)</p>	<p><b>Dernière séquence</b> : Marjorie FABRE, <i>Revanche</i> (OI)</p>	

### COMMENT CONSTITUER DES GROUPES?

#### En sixième

*Croiser les informations concernant les compétences en français: lire et comprendre un texte, écrire, lexique, compétences orales, langue.*

- Echanges « ciblés » avec les PE sur ces compétences
- Analyse des évaluations nationales
- Utilisation de la première semaine en classe entière, pour affiner l'identification des besoins des élèves (écrit, oral, notamment)



#### Exemple

#### **Exemple d'évaluation diagnostique complémentaire : production orale**

Tâche : Par binôme, échanger avec un camarade pour se présenter réciproquement à l'oral debout devant la classe

Evaluation des compétences orales en interaction et en prise de parole en continu

#### **Exemple d'évaluation diagnostique complémentaire : production écrite**

Tâche : proposer un travail écrit sur 15 minutes (plus temps de relecture) avec une consigne simple : « raconte un souvenir agréable, tu peux commencer ton texte par « je me souviens », ou « Il/elle se souvient ».

Evaluation des compétences écrites : graphie, maîtrise de la langue (orthographe, syntaxe, ponctuation, lexique, conjugaison), cohérence du texte (syntaxique, thématique)

## En cinquième

Croiser les informations concernant les compétences majeures en français: lire et comprendre un texte, écrire, lexique, compétences orales, langue;

- Repérage au dernier trimestre 2023-24 des difficultés et atouts de chaque élève au regard de ces compétences;
- Auto-positionnement de l'élève au cours de l'année, et en fin d'année par rapport aux compétences travaillées (entretiens, grilles d'observation etc.), évaluations formatives..



## Question professionnelle 4

A QUELLES CONDITIONS PEUT-ON RÉPARTIR LES ÉLÈVES EN GROUPE SANS PORTER ATTEINTE À L'ESTIME DE SOI DES ÉLÈVES EN DIFFICULTÉ?

### 1- Favoriser l'auto-évaluation

- ✓ Proposer aux élèves (court écrit, ou bref entretien oral) de se positionner par rapport à leurs difficultés/atouts en français:

Ex : « *J'aime / je n'aime pas trop/ je n'aime pas du tout ... lire/écrire/parler devant des camarades parce ...* », « En français, je sais faire .. , j'ai des difficultés en.. »

- ✓ Proposer à chaque élève de se fixer un objectif à atteindre , faire le point régulièrement avec lui

### 2- Pratiquer un enseignement explicite:

- ✓ Expliciter aux élèves le principe de constitution du groupe et/ou les compétences travaillées
- ✓ Informer les parents

## QUE DEVIENT LA RÉFÉRENCE CLASSE EN COURS DE FRANÇAIS ?



### Pour les élèves arrivant en collège

- Parallèle avec l'expérience des groupes de langue
- Les 10 semaines (max) de regroupement en classe entière : une scansion dans l'année scolaire



### Pour les enseignants

Une référence pour l'évaluation sommative, et les attendus de fin de période et de fin d'année

**FAUT-IL DONC RENONCER AUX PROJETS? NON!**

**Projets au sein du groupe**

En lien avec les compétences travaillées:

Projet d'écriture collaborative,  
De mise en voix collective etc.

**Projets à l'échelle de la classe**

Pendant les semaines de regroupement

**Projets à l'échelle du niveau de classe**  
(6° ou 5°)  
PEAC, projet interdisciplinaire..

VENTILATION DES 10 SEMAINES EN CLASSE ENTIERE  
(maximum) diapo commune

Un choix des équipes pédagogiques en fonction des objectifs donnés

- ⇒ Pour une évaluation **diagnostique** des besoins et compétences des élèves (en début d'année ?
  - => Pour consolider la cohésion du groupe classe ?
  - => Pour mettre en œuvre de projets pédagogiques transversaux, en collaboration avec des professeurs d'autres disciplines ?
  - => Pour consolider des acquis communs ?
  - => Pour établir des rendez-vous communs permettant aux élèves de mieux voir où ils en sont en fonction de repères non pas différenciés mais commun
- ⇒ Pour faire un chantier de grammaire





<b>REUSSITE SCOLAIRE</b> <i>Définie comme:  Atteinte d'objectifs d'apprentissage  propres à chaque étape du  cheminement scolaire</i>	<b>ECHEC SCOLAIRE</b> <i>Défini comme:  Non-atteinte d'objectifs d'apprentissage  propres à chaque étape du cheminement  scolaire</i>	<b>GESTES PROFESSIONNELS  DE L'ENSEIGNANT</b>
Maitrise des acquis nécessaires aux nouveaux apprentissages	Acquis non/mal maitrisés, et/ou difficulté à prendre appui sur ces acquis	Evaluer/ajuster/consolider les acquis Expliciter/faire expliciter les objectifs d'apprentissage
Mobilisation pertinente de savoirs procéduraux (méthodologie)	Savoirs procéduraux ou méthodologie absents ou mal maitrisés	Expliciter et faire expliciter des stratégies, notamment pendant la situation d'apprentissage Prendre en compte les démarches (processus de résolution) dans l'évaluation
Maitrise correcte de la langue et du français de scolarisation	Maitrise insuffisante de la langue et du français de scolarisation	Mettre régulièrement l'élève en situation de production (orale, écrite) et de réception (orale, écrite)
Maitrise des compétences langagières (lire/écrire/parler)	Difficultés face à l'écrit (en production et/ou réception)	Le faire retravailler ses productions (amélioration de tx) Limiter l'usage des photocopies (fiches) pour le faire écrire Donner des « modèles » de texte, proposer des temps d'écriture collaborative (d'une leçon, d'une synthse..)
Motivation suffisante pour s'engager dans les apprentissages	Absence de motivation	Donner du sens aux apprentissages, pédagogie de projet (situations-problèmes), varier les situations d'apprentissage, apprendre aux élèves à s'auto-évaluer
Maitrise de compétences psychosociales cognitives, émotionnelles, sociales	Manque de confiance en soi, problèmes de gestion du stress ...	Identifier des situations pédagogiques propices au développement des CPS, travaux de groupe, travailler les modalités d'évaluation et d'auto-évaluation
AUTONOMIE	Absence d'autonomie en classe, hors la classe	Concevoir l'autonomie comme une construction progressive, concevoir des étayages (aides ponctuelles et/ou temporaires) Amener l'élève à évaluer/identifier son degré d'autonomie Une pratique pédagogique: le plan de travail
ATTENTION/CONCENTRATION	Une attention insuffisante	Varier les activités pour maintenir l'attention, faire des « pauses » pendant l'heure, amener l'élève à contrôler son attention, rituel d'entrée de cours.
MEMOIRE	Des capacités de mémorisation apparemment limitées	Proposer des rituels (mise en place d'automatismes), des temps de mémorisation collective (jeux etc.)

# Tâche complexe et prise en compte de la difficulté rencontrée par un élève

## Différenciation pédagogique

Etayer quand c'est nécessaire pour un ou plusieurs élèves

### Anticiper

Les acquis nécessaires pour la réalisation  
Les obstacles et difficultés susceptibles d'être rencontrés par les élèves

### ETAYER

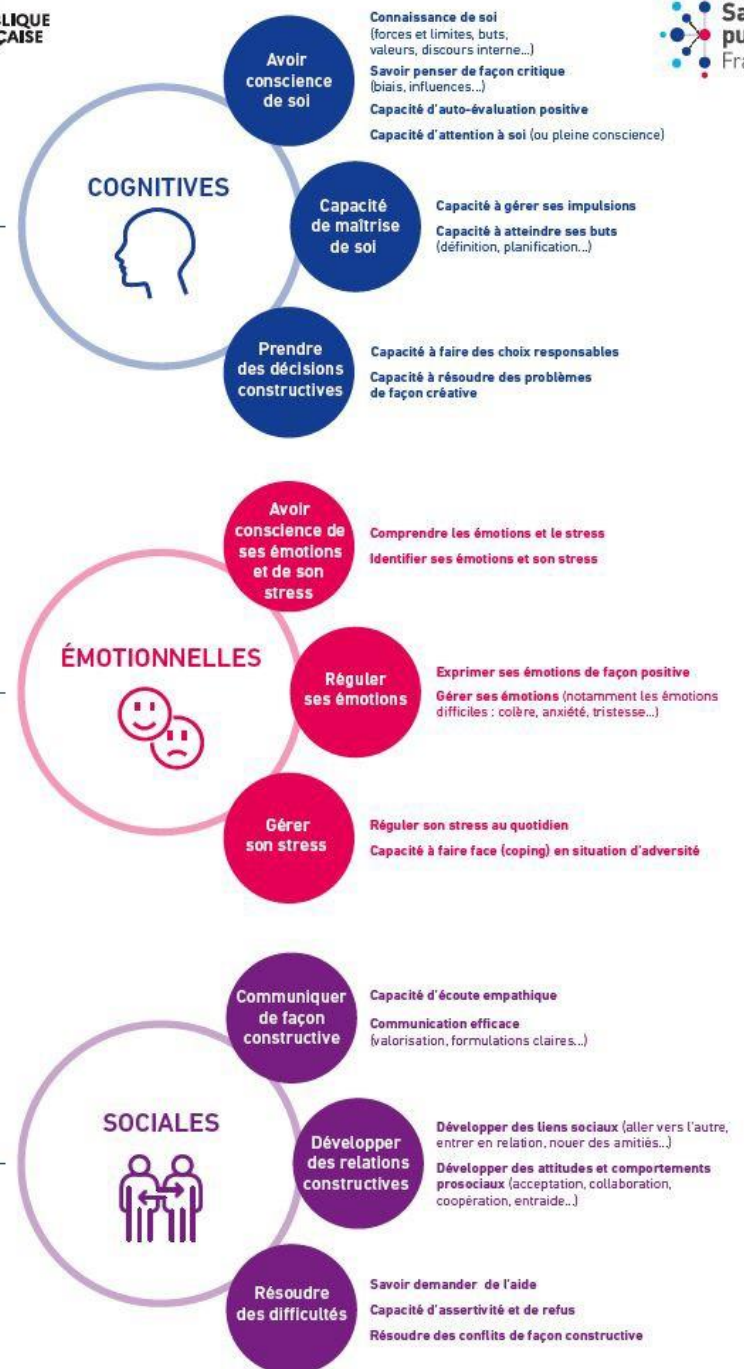
Faire expliciter/reformuler consignes et attendus  
Autoriser les outils  
Alléger les tâches  
Donner plus de temps  
Favoriser/autoriser le travail coopératif

### Evaluer

Définir en amont avec les élèves les critères de réussite articulés aux objectifs d'apprentissage  
Apprendre aux élèves à s'autoévaluer  
Equilibrer l'évaluation (réussites/difficultés)



Les compétences psychosociales



# EVALUATION ET CHGT DE GROUPES

