

ETRE OUVRIER A LIMOGES (1830-1914)



INTRODUCTION

PROBLEMATISEE

NAISSANCE D'UN DUALISME POLITIQUE MODERNE que
AU TOURNANT DU XXème SIECLE

INTRODUCTION

TENTATIVE DE DEFINITION DE LA GAUCHE POLITIQUE

- L'émergence du clivage gauche/droite aux lendemains de la Révolution Française
- Nature et contenu : les thèmes permanents de la gauche

I – L'EMERGENCE DE LA CULTURE OUVRIERE A LIMOGES APPUYEE SUR UNE IDENTITE DE GAUCHE :



A – UNE TRADITION DE GAUCHE A LA FOIS PRECOCE ET DURABLE...

- **1 – Une région isolée et
enclavée : exode rural
et Révolution
Industrielle**

La croissance de Limoges 1821-1866	
Année	Nombre d'habitants
1821	21 757
1831	27 070
1841	29 870
1846	38 119
1851	41 630
1856	45 564
1861	51 053
1866	53 022

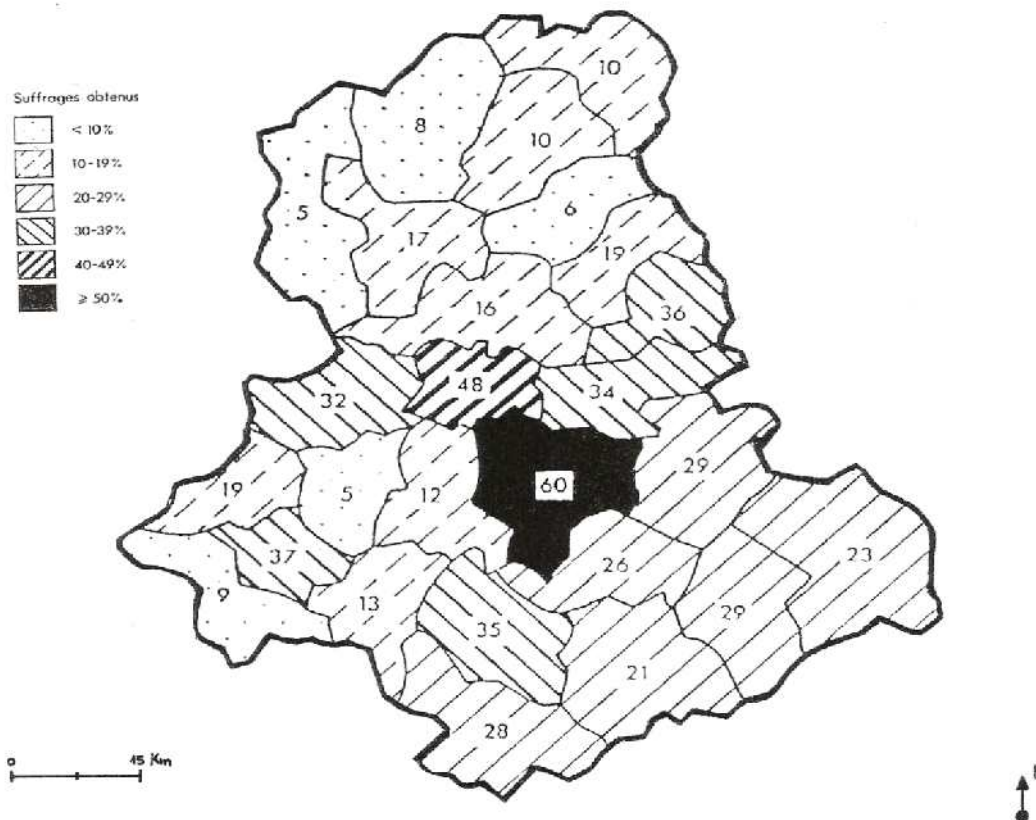
Source : *Almanach limousin* 1862, 1867, 1873.



28/06/2011

SUFFRAGES OBTENUS PAR LES CANDIDATS REPUBLICAINS

LE 8 FEVRIER 1871



Avec 11,4 % de moyenne, l'arrondissement de Bellac est en 1871 le plus réfractaire à l'idée républicaine, particulièrement dans des cantons comme Mezières-sur-Issoire, Le Dorat ou encore St-Sulpice-Les-Feuilles où l'influence des gros propriétaires s'exerce de façon déterminante. Pour les arrondissements de Rochechouart et St-Yrieix dont le vote républicain s'élève respectivement à 20,4 et 24,25 %, l'idée républicaine progresse par capillarité autour de Limoges. Avec 33 % l'arrondissement de Limoges reste le plus avancé, et enregistre des scores records (34 % à Ambazac, 36 % à Laurière, 48 % à Nieul et 60 % à Limoges)

Sources : CORBIN A., Archaïsme et modernité en Limousin au XIXème siècle, 1845-1880, tome II, la naissance d'une tradition de gauche, PULIM, 1975.

B - ... STRUCTUREE ET GUIDEE PAR UNE « ELITE » OUVRIERE.

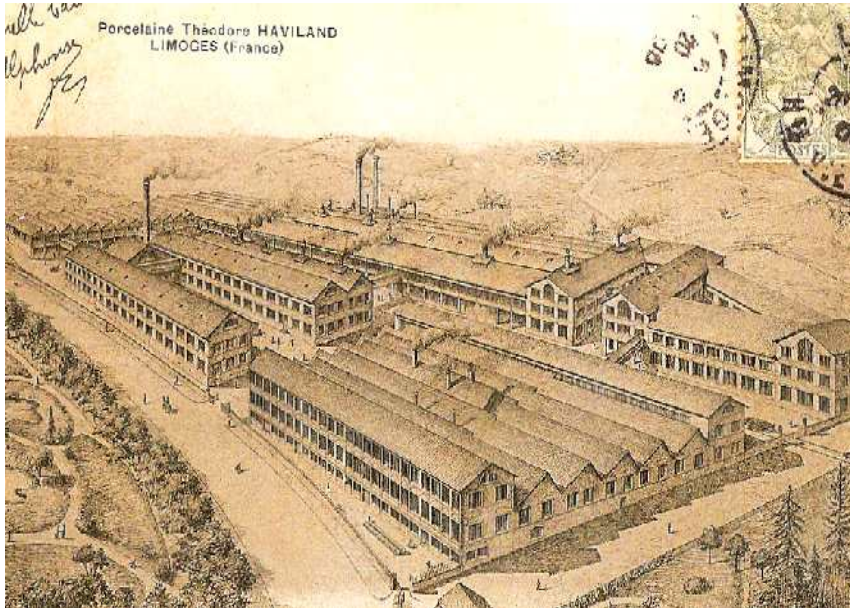
- **1 – Une élite ouvrière bien implantée et très politisée :**
- **2 – Naissance d'une conscience de classe autour des porcelainiers à Limoges et des « cuirs et peaux » à Saint-Junien:**
- **3 – Acculturation politique et identitaire : une progression de la gauche par capillarité autour de la ville**

	1828	1837	1861
Usines	7	11	27
Ouvriers employés à la production	890	1200 (dont 200 femmes et enfants)	3166 (2337 hommes, 688 femmes, 281 enfants)
Ateliers de décoration	?	12	65
Ouvriers employés à la décoration	?	250-300	819 (555 hommes, 265 femmes, 2 enfants)
Fournées	?	535	1664

Sources : Camille Grellier, *L'Industrie de la porcelaine en Limousin* (Paris, 1908) pp. 242-61 ; Alain Corbin, *Archaïsme et modernité en Limousin au XIX^e siècle 1840-1880* (Paris 1975) vol. I, p. 45.

L'emploi à Limoges en 1856

Industrie	38,1
Artisanat	19,5
Armée	10,8
Agriculture	10,5
Prof. Libérales, administration, clergé	5,7
Commerce	5,4
Rentiers	5,4
Divers	4,6



28/06/2011

C – DIVERSITE, COHERENCE ET PERMANENCE DE L'IDENTITE OUVRIERE A LIMOGES :

- **1 – L'adhésion du monde ouvrier limougeaud au « catéchisme républicain » puis au socialisme : héritage, mythes fondateurs, figures emblématiques**
- **2 – La continuité plutôt que la rupture, la réforme plutôt que la révolution**
- **3 – Une crise d'identité dans les campagnes (peur de l'Etat et de la ville) résolue par l'identification au monde ouvrier**



GEORGES PERIN
PREFET



LOUIS-EMILE LABUSSIÈRE



BETOULLE

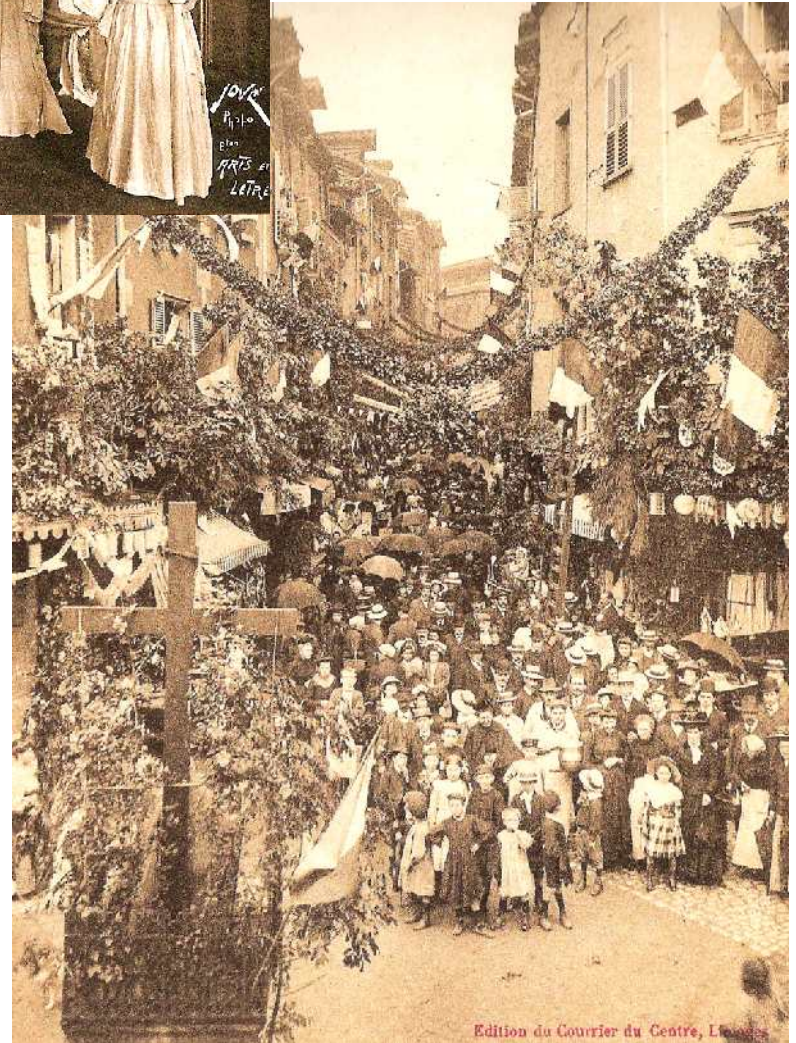
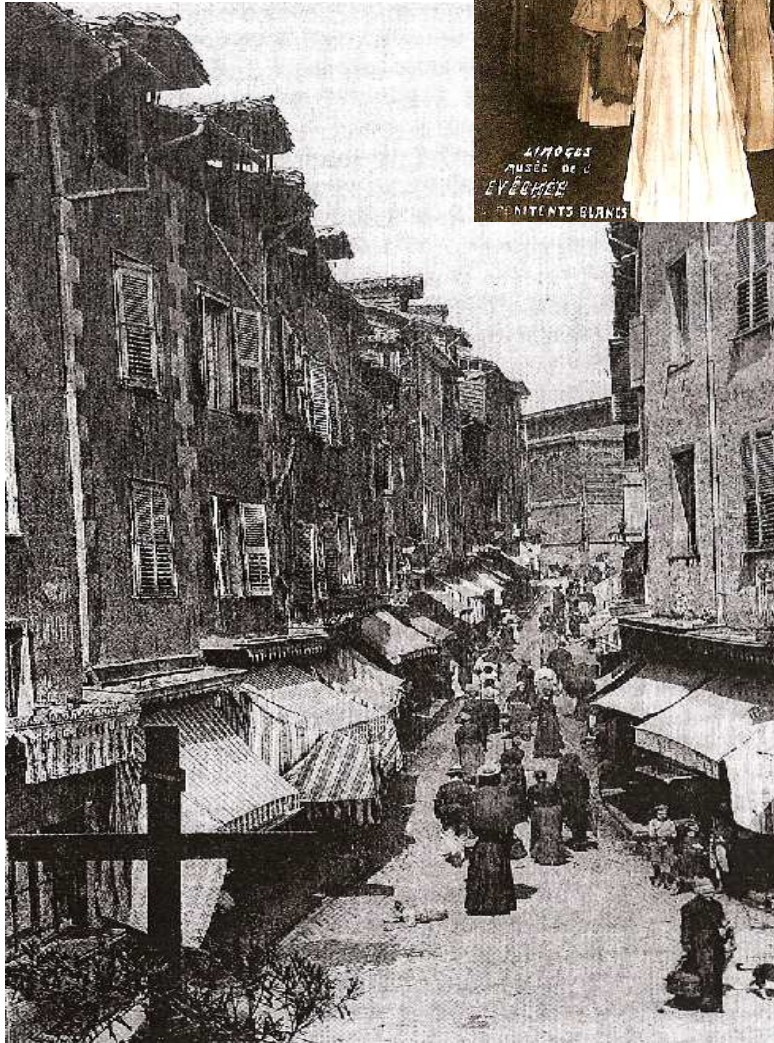


PRESSEMANE

28/06/2011



L'Hôtel de ville construit en 1883 à la gloire de la République devient avec l'arrivée des socialistes le symbole de la «ville rouge».



II – « ETRE OUVRIER » A LIMOGES: **QUOTIDIEN, COMBATS ET** **REPRESENTATIONS**



28/06/2011

A – LA VIE DES OUVRIERS A LIMOGES :

- **1 – Effectifs et évolution : la croissance du monde ouvrier haut-viennois**
- **2 – Le quotidien des ouvriers : niveaux et modes de vie**
- **3 – Une prise de conscience progressive et une volonté d'union**

	1828	1837	1861
Usines	7	11	27
Ouvriers employés à la production	890	1200 (dont 200 femmes et enfants)	3166 (2337 hommes, 688 femmes, 281 enfants)
Ateliers de décoration	?	12	65
Ouvriers employés à la décoration	?	250-300	819 (555 hommes, 265 femmes, 2 enfants)
Fournées	?	535	1664

Sources : Camille Grellier, *L'Industrie de la porcelaine en Limousin* (Paris, 1908) pp. 242-61 ; Alain Corbin, *Archaïsme et modernité en Limousin au XIX^e siècle 1840-1880* (Paris 1975) vol. I, p. 45.

LES SALAIRES OUVRIERS A LIMOGES EN 1906

(salaires moyens journaliers fournis par les conseils des Prud'hommes)

<u>Divers</u>		<u>Industrie de la porcelaine</u>	
- garçons boulangers	5,50 F	- marcheurs de pâtes	2,50 F à 3,50 F
- garçons bouchers	1,75 F	- batteurs de pâte à la machine	3 F à 4 F
- imprimeurs compositeurs	5,40 F	- modeleurs	5 F à 10 F
- relieurs	4 F	- couleurs de moules	4 F à 7 F
- ouvriers tanneurs	3 F	- mouleurs	4 F à 6 F
- cordonniers	4,50 F	- tourneurs	5 F à 8,50 F
- tailleurs d'habits	4 F	- tourneurs anglais	6 F à 8 F
- tourneurs en bois	5 F	- calibreurs	4,50 F à 8 F
- tonneliers	4 F	- couleurs	5 F à 6 F
- ébénistes	4 F	- gazetiers	5,50 F à 7 F
- tapissiers	4,50 F	- englobeurs	3 F à 4 F
- scieurs de long	1,25 F	- espasseurs	2,50 F à 3,50 F
- charpentiers	4,95 F	- émailleurs	3 F à 4,50 F
- menuisiers	4,50 F	- enfourneurs	200 F à 210 F
- plombiers	5 F	(par mois)	
- forgerons	5 F	- porteurs de paquets	2,50 F à 2,75 F
- tourneurs en métaux	5 F	- hommes de four	25 F à 40 F
- carriers	3 F	(par semaine de 75 H dont 24 H de nuit)	
- tailleurs de pierre	5,28 F en été, 4,32 F en hiver	- useurs de grains	8 F à 10 F
- maçons	4,95 F en été, 4,05 F en hiver	- polisscurs à la machine	6 F à 7 F
- terrassiers	5,63 F en été, 2,97 F en hiver	- polisseurs à la main	2 F à 4 F
- couvreurs	4,50 F en été, 3,60 F en hiver	- couleuses	2 F à 3,50 F
- peintres en bâtiment	5 F en été, 4 F en hiver	- mouleuses	2,50 F à 3,50 F
- journaliers	3 F	- émailleuses	2,50 F à 3 F
- repasseuses	1,75 F		
- couturières	1,50 F		
- lingères	1,50 F		
- modistes	2,25 F		

NB : • Le nombre de journées de travail par an s'élève à environ 280 dans la porcelaine et la chaussure, 200 pour les modistes, 230 à 250 dans le bâtiment, 360 pour les bouchers.

• Le prix de pension (nourriture et logement) est de 75 francs par mois pour un ouvrier célibataire, qui gagne en moyenne 100 francs par mois.

• Ces données ne prennent pas en compte les éventuelles maladies ou le chômage et soulignent la précarité de la condition ouvrière.

B – FIN DES SOLIDARITES TRADITIONNELLES ET NOUVELLES SOCIABILITES OUVRIERES :

- **1 – Les rôles conjugués de l'école, de la presse et des lieux de sociabilités**
- **2 – Coopératives, syndicats, bourses du travail : les nouvelles formes de militantisme**
- **3 – La rencontre des « folklores » républicain et**

DIFFUSION DE LA PRESSE EN HAUTE-VIENNE ENTRE 1903 ET 1908
(TIRAGES DES PRINCIPAUX JOURNAUX)

Journaux conservateurs, monarchistes, réactionnaires :

"La Croix"	bi-hebdomadaire	1 000
"La Gazette du Centre"	quotidien	3 000
"Le Moniteur de la Haute-Vienne"	bi hebdomadaire	1 000
"La Semaine Religieuse"	hebdomadaire	2 000

Journaux républicains modérés :

"L'Action Libérale Populaire"		1 000
"Le Courrier du Centre"	quotidien	12 000
"L'Echo du Centre"	quotidien	1 000
"La Défense Républicaine"	hebdomadaire	1 000
"Le Messager Limousin"	quotidien	1 000
"Le Petit Centre"	quotidien	9 000

Journaux républicains avancés et radicaux :

"Le Bonhomme Limousin"	bi-hebdomadaire	2 000
"La France du Centre"	bihebdomadaire	1 000
"Le Républicain du Centre"		1 000

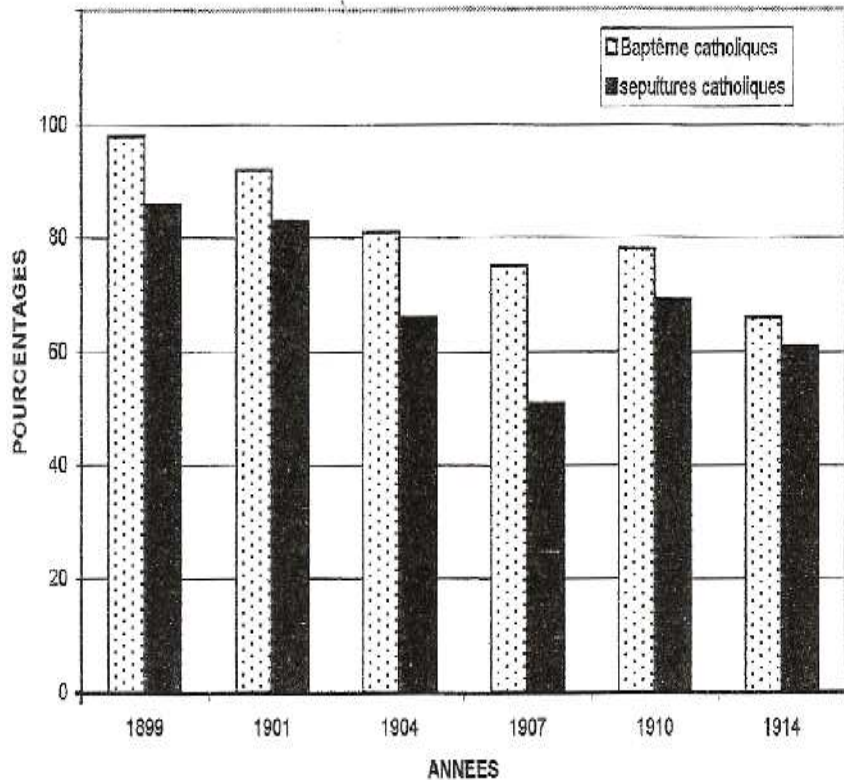
Journaux socialistes (radicaux socialistes, guesdistes, SFIO)

"L'Avenir"	bi-hebdomadaire	1 000
"La Cravache rouge"	hebdomadaire	1 000
"Le Populaire du Centre"	quotidien	1 000
"Le Réveil du Centre"	quotidien	3 000
"Le Socialiste du Centre"	hebdomadaire	1 000

Entre 1903 et 1908, la presse modérée reste, avec 25 000 exemplaires, dominante dans le département. Néanmoins, les chiffres concernant les journaux radicaux et plus encore socialistes doivent être interprétés avec précaution : ces journaux circulent de mains en mains, sont lus à haute voix et sont échangés du fait de leur prix élevé. Toutefois, la diffusion du socialisme, particulièrement dans les campagnes, passe par d'autres relais privilégiant un contact direct entre les militants et la population (réunions, meetings, conférences).

28/06/2011

LE RECUL DE LA PRATIQUE RELIGIEUSE EN HAUTE-VIENNE



Le processus de déchristianisation à Limoges

Année	enfants non baptisés	enterrements civils	mariages civils
1899	2,5	5,75	14
1901	8	6,85	18,5
1904	19,2	18	32,8
1907	25	22,9	48,5
1910	21,25	27,25	30,5
1914	33,9	11,8	29,5

L'EVOLUTION DU VOTE SFIO EN HAUTE-VIENNE ENTRE 1906 ET 1914

Arrondissements	Nombre de voix pour la SFIO			Valeur de l'augmentation entre 1906 et 1914
	aux élections législatives de 1906	aux élections législatives de 1910	aux élections législatives de 1914	
1^{ère} circonscription de Limoges	<i>11 844</i>	<i>15 414</i>	<i>16 274</i>	<i>1,4</i>
2^{ème} circonscription de Limoges	<i>1 874</i>	<i>8 701</i>	<i>10 580</i>	<i>5,6</i>
St Yrieix La Perche	<i>433</i>	<i>1 491</i>	<i>4 576</i>	<i>10,6</i>
Rochechouart	<i>568</i>	<i>1 733</i>	<i>6 293</i>	<i>11</i>
Bellac	<i>150</i>	<i>3 700</i>	<i>6 300</i>	<i>42</i>
TOTAL	<i>14 869</i>	<i>31 039</i>	<i>44 023</i>	<i>3</i>

Sources : - LEMOINE.A., Le Militantisme politique en Haute-Vienne sous la III^{ème} République, mémoire de maîtrise, 1996, p 116.

- VALLIN.P., Paysans Rouges du Limousin, 1986, pp 276-277 et 300. [pour Bellac].

C – LA LUTTE ET L'ORGANISATION :

- **1 – Un intérêt nouveau pour la vie politique : représentations ouvrières sur les questions locales et nationales**
- **2 – Les premiers combats : grèves, manifestations, revendications**
- **3 – «Avril 1905 » : apogée du mouvement ouvrier à Limoges ?**

GRUPE SOCIALISTE DE LIMOGES

La vie est chère Le chômage sévit

CITOYENS,

Deux phénomènes économiques viennent ajouter à votre misère, augmenter les difficultés de l'existence, intensifier le chômage dont vous connaissez les terribles conséquences.

Le Groupe Socialiste s'est ému de cette pénible situation et sa commission de propagande a décidé d'organiser

UN GRAND MEETING

qui sera le prélude d'une série de causeries dans tous les quartiers de la ville, où des orateurs de la Fédération Socialiste de la Haute-Vienne expliqueront les causes et établiront les responsabilités de

La Crise américaine de l'Or

qui sévit si durement dans la corporation de la Céramique et de

La cherté de la Vie

qui rend l'existence de plus en plus difficile.

CITOYENS,

Il est nécessaire que vous connaissiez les causes qui produisent ces effrayants effets pour que vous puissiez juger sainement. Alors vous comprendrez l'impérieuse nécessité de les faire disparaître, car c'est à ce prix seulement que vous vous débarrasserez des excels soucis qu'ils vous créent et que vous conquerrerez votre affranchissement.

Nous vous invitons donc à venir

Jeu'di 12 Décembre, à 8 heures et demie du soir, SALLE DES CONFÉRENCES

LES CITOYENS

BETOULLE

Député

PRESSEMANE

Conseiller d'arrondissement de Saint-Léonard

VALIÈRE

Conseiller d'arrondissement de Limoges Sud

BOUDAUD

Membre de la Commission administrative de la Fédération Socialiste de la Haute-Vienne

développeront ces deux questions et vous indiqueront les moyens de supprimer ces crises.

La Commission de propagande du Groupe Socialiste de Limoges.

Comité de Vigilance et de Défense Républicaine DE LA HAUTE-VIENNE

Dimanche 30 Octobre, à 2 heures, au Cirque

Sous la Présidence du Citoyen RAYMOND, Conseiller général

GRAND MEETING

De Protestation Républicaine

Orateurs inscrits :

EMILE LABUSSIÈRE, J. TOURGNOL, CODET, BOUTARD, Députés ;
TH. RAYMOND, VACHERIE, F. TARRADE, Conseillers généraux ;
PATRY, Conseiller d'arrondissement ; E. TREICH, Conseiller municipal ;
EMILE TEISSONNIÈRE, Secrétaire général de la Fédération socialiste de la Haute-Vienne, etc., etc.

PRIX D'ENTRÉE : 10 centimes pour frais d'organisation ; Les portes ouvriront à 1 heure et demie

LE SOIR, A HUIT HEURES ET DEMIE

PUNCH POPULAIRE

Au Siège du Comité, salle Anugnac

Citoyens,

Le Ministère républicain vient de succomber sous les coups des Judas républicains alliés aux césariens de tout acabit.

L'heure est grave. L'audace de la réaction cléricale et militariste n'a plus de bornes.

La République et nos libertés sont menacées !

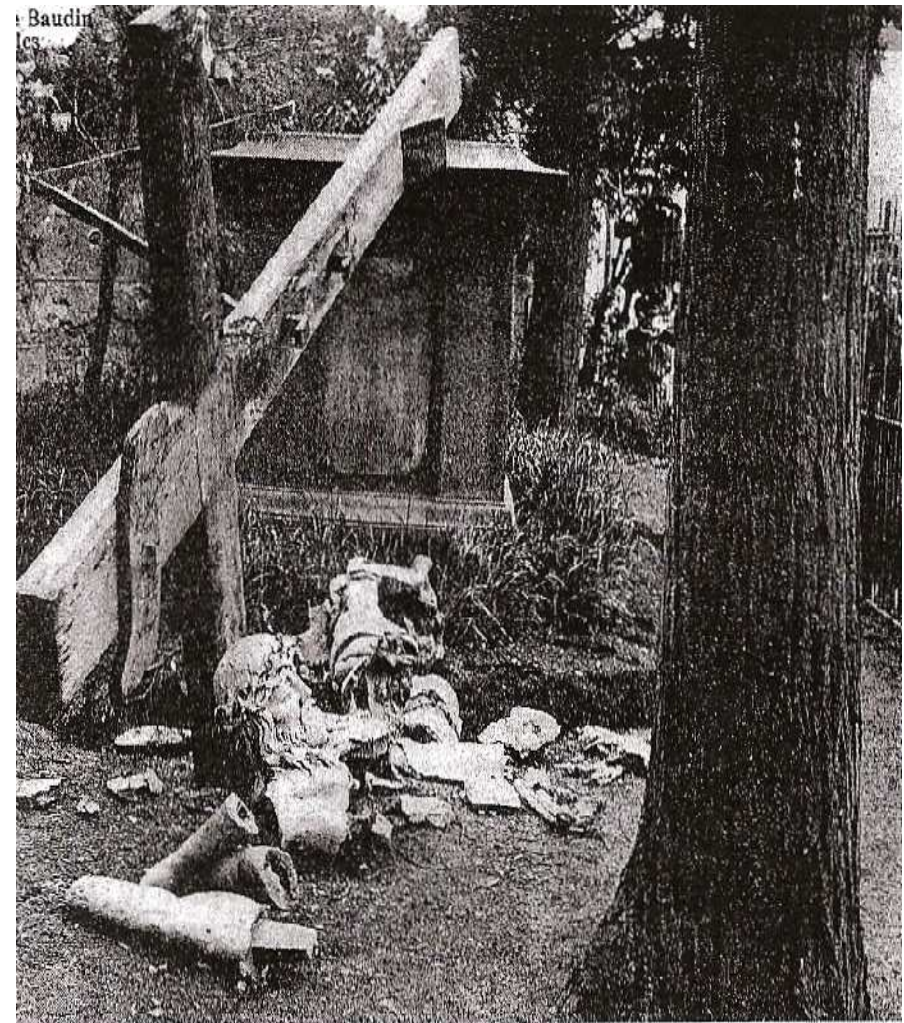
Il appartient au peuple de protester contre les tentatives de coup d'état et de s'organiser pour la défense de l'œuvre glorieuse de ses ancêtres.

Que dimanche, ce peuple vienne en masse unir sa voix souveraine à celle des orateurs de la démocratie limousine, qui dénonceront et flétriront les scandales de toute sorte dans lesquels sombreraient, si on n'y met opposition, la République et la Liberté.

VIVE LA RÉPUBLIQUE !

Le Comité.

LIMOGES — Imp. J. DELAC, Rue de Paris, 20. Annonces spéciales pour les Adhérents.



Les restes du crucifix de l'avenue Baudin, après le passage des émeutiers



28/06/2011



Camille VARDELLE
Victime des Troubles de Limoges - 17 avril 1905

III – MISE EN ŒUVRE : ENSEIGNER LA CULTURE OUVRIERE DE « LA VILLE ROUGE » EN LYCEE PROFESSIONNEL.



A – UN SUJET D'ETUDE :

« ETRE OUVRIER EN FRANCE DE 1830 A 1975 »

- **1 –.Présentation de la séquence, progression et construction en fonction du niveau (1ère PRO, CAP)**
- **2 – Faire des choix : documents, questionnement, trace écrite, évaluation et examen**
- **3 – Comment organiser la progression entre le corps du cours et les études de situation ?**

B – «ETRE OUVRIER A LIMOGES DE 1830 A 1975 » :

- **1 – Limoges, une tradition porcelainière : naissance d'une ville ouvrière**
- **2 – Limoges « la ville rouge » (J.Merriman) : militantisme ouvrier et mouvements de révolte**

C – BIBLIOGRAPHIE SELECTIVE :

- **1 – Quelques ouvrages pour comprendre les enjeux du nouveau clivage gauche/droite au tournant du siècle**
- **2 –.Limousin, Haute-Vienne, Limoges : une adhésion précoce et enracinée à la gauche chevillée à la tradition ouvrière**

CONCLUSION

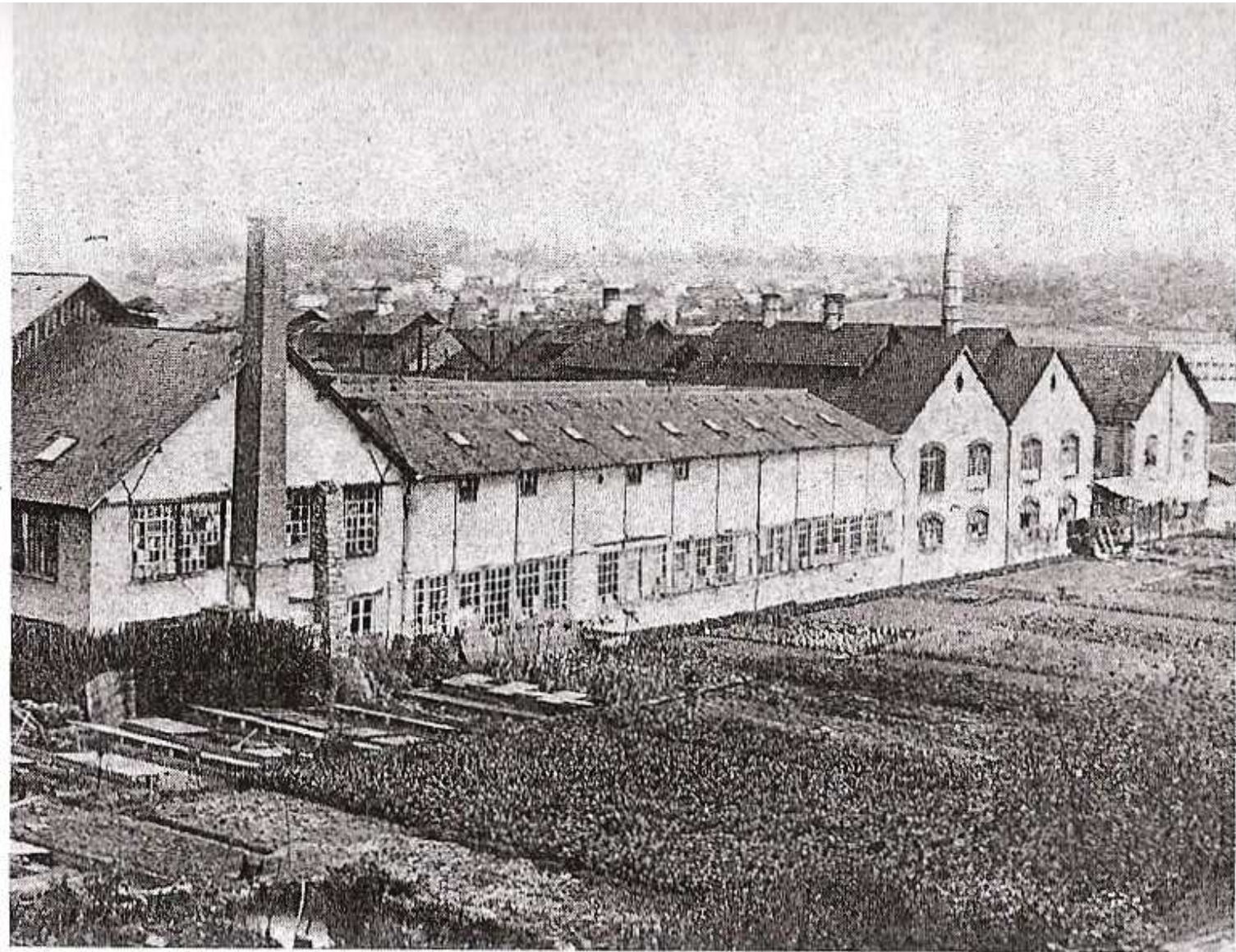


28/06/2011

BIBLIOGRAPHIE GENERALE SUR LE SUJET

D'ETUDE:

- **Louis CHEVALIER, Classes laborieuses, classes dangereuses, Poche-Pluriel**
- **Gérard NOIRIEL, Les ouvriers dans la société française, Points-Seuil**



La manufacture Alluud aux «Casseaux»