



Les tests de positionnement sixième - quatrième seconde - CAP

Les outils de positionnement au collège et au lycée

Philippe Arzoumanian

Consultant national auprès de la DEPP – IA-IPR de Mathématiques

Stéphane Mirbel

**Chargé de mission académique sur les évaluations standardisées – Chargé de missions d’inspection de
Mathématiques**

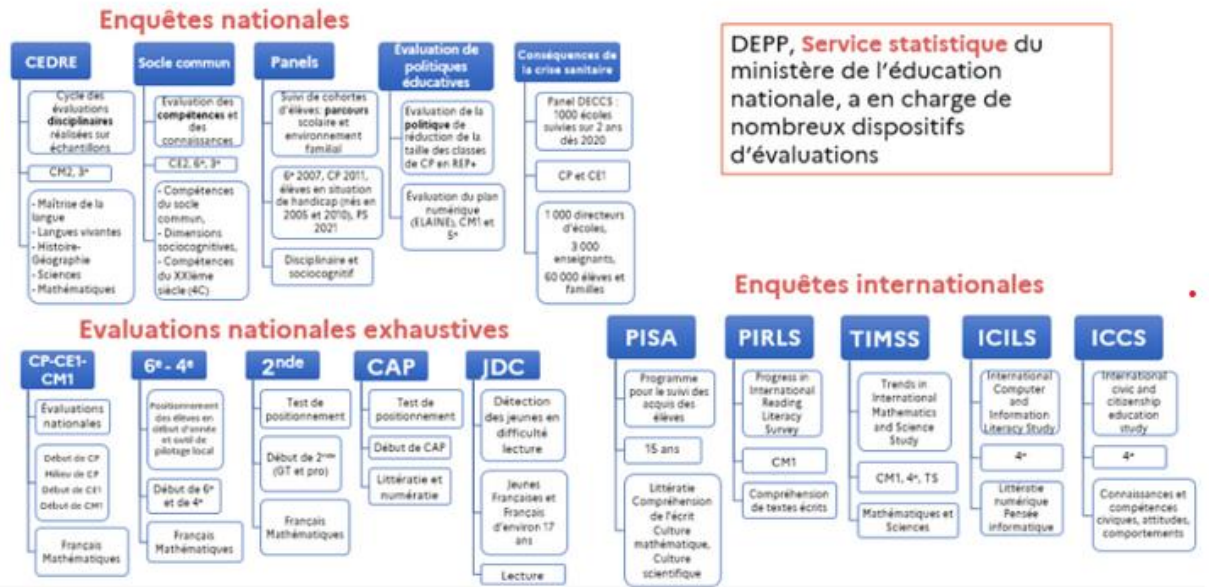
Table des matières

Table des matières.....	2
I. Introduction – Mission de la DEPP	3
II. Les tests de positionnement sixième (23EVA6) – quatrième (23EVA4) - seconde (23EVA2GT-23EVA2PRO) – CAP (23LINU)	4
1. Les objectifs principaux	4
2. La méthodologie utilisée et le contenu abordé.....	5
3. Les points forts de ces tests.....	22
4. Les limites	23
5. Pourquoi utiliser des QCM ?.....	24
III. Les différentes restitutions.....	24
1. La restitution individualisée pour les parties non spécifiques	24
2. La restitution consolidée	26
IV. L’analyse des données individuelles.....	26
1. Une méthodologie pour l’exploitation pédagogique des tests.....	26
2. Analyse d’un item libéré (tests spécifiques).....	27
V. L’analyse des données agrégées.....	27
VI. La plateforme d’aide à la remédiation RTP	30
Constat – Un besoin.....	30
Construction de l’outil	30
Cahier des charges	31
Description des parcours	31
La suite	31
VII. Les opérations sur échantillon (23X..)	32
1. 23XEVA6.....	32
2. 23XEVA5FR ou 23XEVA5MA	32
3. 23XEVA4 ou 23XEVA46	33
4. 23XEVA3FR ou 23XEVA3MA	33
5. 23XEVA2GT, 23XEVA2PRO, 23XISSGGT, 23XEVA2GT4, 23XEVA2PRO4	33
6. 23XLINU	34

I. Introduction – Mission de la DEPP

La direction de l'évaluation de la prospective et de la performance (DEPP), service statistique du Ministère de l'Éducation Nationale, met en place des dispositifs d'évaluation des acquis des élèves reposant sur des épreuves standardisées sur échantillons ou exhaustives.

Elle est également maître d'œuvre pour la France d'évaluations internationales.



Ces programmes d'évaluations sont des outils d'observation des acquis des élèves pour le pilotage d'ensemble du système éducatif. Ils doivent permettre d'agir au niveau national sur les programmes des disciplines, sur l'organisation des apprentissages, sur les contextes de l'enseignement, sur des populations caractérisées, notamment afin d'établir des comparaisons temporelles pour suivre l'évolution des performances du système éducatif.

II. Les tests de positionnement sixième (23EVA6) – quatrième (23EVA4) - seconde (23EVA2GT-23EVA2PRO) – CAP (23LINU)

1. Les objectifs principaux

Les objectifs principaux des tests de positionnement sixième, quatrième et seconde sont :

- de permettre aux équipes pédagogiques, en complément des outils propres à chaque enseignant, de disposer d'un outil de diagnostic standardisé des compétences de chaque élève en français et en mathématiques. Les résultats visent à accompagner à la fois une individualisation au plus près des besoins de chaque élève et une approche globale de la classe. Les équipes pédagogiques pourront ainsi répondre aux objectifs de renforcement de la nouvelle sixième, notamment pour le soutien et l'approfondissement.
- d'accompagner le pilotage pédagogique des établissements et enrichir les outils de pilotage académique (le fait de disposer d'un test indépendant du contexte local est un élément important et assez inédit, qui peut permettre des échanges très intéressants avec les différents cadres académiques).
- Enfin, dans le cadre des conseils écoles-collèges ou des liaisons collèges-lycées des stratégies pédagogiques pourront trouver afin d'améliorer les compétences des élèves (l'utilisation de la plateforme numérique RTP est un choix pertinent possible, voir p30).

Ces tests ne représentent pas une sonde de niveau, mais un outil d'apprentissage, dont la finalité est d'aider les élèves à progresser dans leurs acquisitions.

Les évaluations nationales connaîtront peu de modifications afin que soit préservée la logique de continuité qui permet les comparaisons entre les différentes sessions. Une courte enquête sera de nouveau adossée aux évaluations afin d'interroger les élèves sur leur perception du test et leur confiance par rapport à l'année à venir et les projets de poursuite d'études des élèves de seconde.

Les passations seront organisées par chaque collège du 11 au 29 septembre 2023.

Il est essentiel que les élèves ayant des besoins éducatifs particuliers puissent bénéficier des adaptations et moyens de compensation habituels. À ce propos, les textes servant de support à la compréhension de l'écrit sont disponibles sous ASP en versions adaptées en fonction des besoins des élèves pour tous les niveaux (imprégnation syllabique, agrandissement, surlignage...). Ces textes ne sont pas exhaustifs suivant les besoins, il appartient aux équipes pédagogiques de transformer encore ces textes autant que nécessaire pour répondre aux besoins individuels de leurs élèves. Le texte à lire nécessaire au test de fluence est disponible sous ASP en versions adaptées en fonction des besoins des élèves.

Les résultats individuels et par classe seront disponibles dès le lendemain des passations.

2. La méthodologie utilisée et le contenu abordé

Le déploiement actuel des outils numériques dans les établissements scolaires rend possible la réalisation, via des plateformes numériques, de tests standardisés nationaux des connaissances et compétences acquises par les élèves avec un contrôle automatique.

Après saisie d'un identifiant et d'un mot de passe distribué à chaque élève à son entrée dans la salle, l'élève se connecte à la plateforme d'évaluation. La correction est automatique.

Les items proposés aux élèves se réfèrent aux programmes de cycle 3 pour la 6^{ème}, aux programmes de début de cycle 4 pour la 4^e et aux attendus de fin de cycle 4 pour la 2^{nde}.

En sixième :

Les passations seront organisées par chaque lycée du **11 au 29 septembre**.

En français, l'évaluation de chaque élève de 6^e se fait en deux temps :

Résolution d'exercices portant sur :

- sa compréhension de l'écrit : textes littéraires, documents, images ;
- sa compréhension à l'oral : supports audio et vidéo ;
- ses connaissances en étude de la langue : orthographe, grammaire, lexicque.

Une évaluation de fluence de lecture :

La passation de fluence de lecture est individuelle et pourra être réalisée par l'ensemble des membres de l'équipe éducative mais de manière préférentielle par un professeur de français. Afin que la passation de ce test et son exploitation par les professeurs soient facilitées, des documents ressources sont mis à leur disposition (texte à lire, notice de passation, document de restitution, fiche focus « travailler la fluence »). Cette passation individuelle sera menée le plus tôt possible, dès les premiers jours de l'année scolaire.

Les tests de fluence donneront lieu à une saisie des résultats par les collègues via une application dédiée. Ceci permettra de disposer de références et d'indicateurs à tous les niveaux (départemental, académique et national) sur cette compétence spécifique.

Vous trouverez sur Eduscol plusieurs documents pour mieux vous informer du contenu et des principes de ces tests : <https://eduscol.education.fr/evaluations-6eme/>

- Descriptifs des séquences
- Diaporama de présentation
- Simulation active de test
- Propositions d'exploitations pédagogiques
- Fiche focus Travailler la fluence
- Le diaporama de présentation peut, par exemple, vous permettre d'informer les équipes pédagogiques au moment de la rentrée scolaire.

De même, il est recommandé d'attirer l'attention des professeurs sur les documents pédagogiques disponibles et de les sensibiliser à la mise à disposition, dès le début des passations, d'exercices proposés effectivement aux élèves lors des tests.

Des évolutions du protocole sont mises en place, permettant la libération de l'ensemble des résultats individuels des élèves sur les parties « compréhension de l'écrit » et « lexique ». Il s'agit de répondre à une demande forte des professeurs en leur permettant d'avoir une vision complète des réussites et des difficultés de chacun de leurs élèves et d'organiser ainsi une prise en charge adaptée. Cette partie est complètement intégrée à la séquence de français et fait donc l'objet d'une restitution particulière (texte littéraire long et texte composite, 19 questions au total – Les élèves sont positionnés selon trois groupes : à besoins, fragile, satisfaisant).

Les compétences évaluées s'adaptent également afin de correspondre aux priorités nationales et permettre des comparaisons utiles avec les évaluations internationales. Ainsi, en français, il sera désormais possible d'évaluer la compréhension de textes écrits longs en associant un test de fluence qui permet de connaître la capacité des élèves à lire correctement un texte à voix haute en respectant la ponctuation et le rythme des groupes syntaxiques. La passation individuelle, peut être réalisée par tout professeur. Cette compétence travaillée dès le cycle 2, doit en effet faire l'objet d'une attention particulière et d'un enseignement explicite de la part des professeurs des cycles 3 et 4. L'identification des élèves en grande de lecture est immédiate ce qui permettra aux équipes de mettre en place dès la rentrée un accompagnement spécifique mais aussi de trouver, dans le cadre des conseils écoles-collège et en concertation avec les professeurs des écoles, des stratégies pédagogiques pour améliorer les compétences des élèves en lecture.

Le test de fluence est un test de lecture à voix haute sur une durée d'une minute. Le texte est à lire par l'élève. Une notice explicative est distribuée au professeur chargé de faire passer ce test spécifique. Une fiche de positionnement est également fournie au professeur. Le professeur l'utilise pendant la lecture et la rend à l'élève en fin de test. Le professeur complète ensuite un fichier xls récapitulatif des résultats des élèves de l'établissement.

En mathématiques, l'évaluation de chaque élève est réalisée sur la résolution d'exercices portant sur :

- Nombres et calculs ;
- Espace et géométrie ;
- Grandeurs et mesures.

Il est recommandé d'attirer l'attention des professeurs sur les documents pédagogiques disponibles et de les sensibiliser à la mise à disposition, dès le début des passations, d'exercices proposés effectivement aux élèves lors des tests. La plateforme RTP est un outil très adapté pour exercer les élèves et remédier après les tests.

Des évolutions du protocole sont mises en place, permettant la libération de l'ensemble des résultats individuels des élèves sur les parties « résolution de problèmes » et « automatismes ». Il s'agit de répondre à une demande forte des professeurs en leur permettant d'avoir une vision complète des réussites et des difficultés de chacun de leurs élèves et d'organiser ainsi une prise en charge adaptée. Cette partie est complètement intégrée à la séquence de mathématiques et fait donc l'objet d'une restitution particulière (15 questions au total).

Les élèves sont positionnés selon trois groupes : à besoins, fragile, satisfaisant.

Organisation de la rentrée 2023 pour le test sixième :

Trois séquences composent l'ensemble du test.

- Un test de fluence en passation individuelle : lecture d'un texte à voix haute devant un professeur sur une durée d'une minute ;
- Une séquence en français sur ordinateur de 50 min effectives de travail (prévoir un créneau d'une heure et des casques pour les élèves) ;
- Une séquence en mathématiques sur ordinateur de 50 min effectives de travail (prévoir un créneau d'une heure et des casques pour les élèves).

Restitution pour le test sixième de la rentrée 2023 :

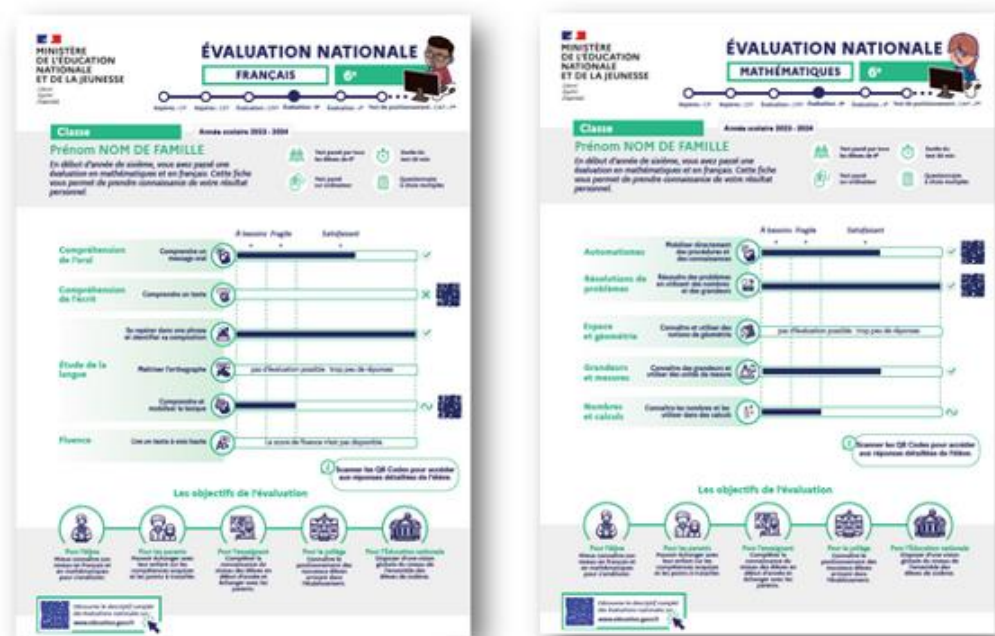
La mise à disposition de l'ensemble des résultats individuels des élèves est étendue à cette rentrée et concernera les domaines « résolution de problèmes », « automatismes », « compréhension de l'écrit » et « lexique ». Il s'agit de répondre à la demande forte des équipes pédagogiques d'avoir une vision complète des réussites et des difficultés de chacun et d'organiser ainsi une prise en charge adaptée.

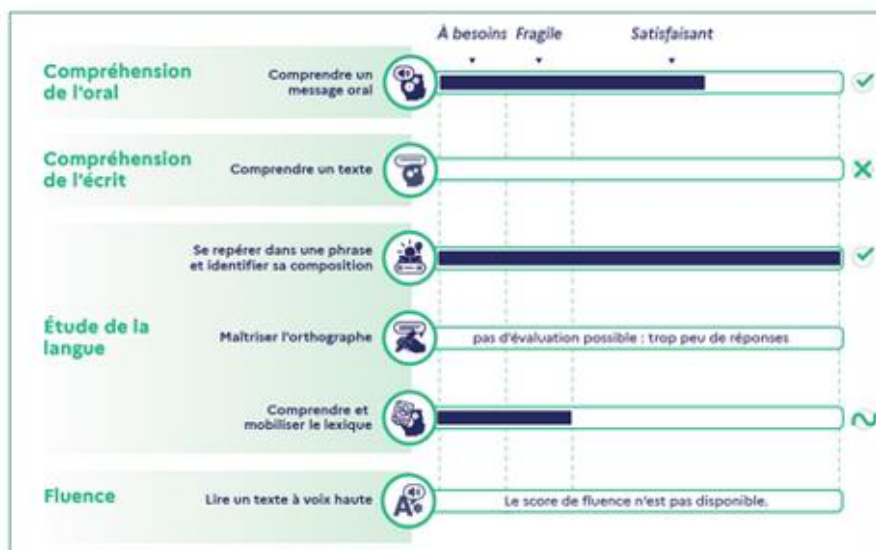
Les résultats des élèves portent sur trois paliers.

Cette rentrée, les documents de restitution destinés aux parents leur permettront, en activant un QR code, d'accéder aux réponses de leur enfant aux domaines énumérés ci-dessus.

Pour les tests spécifiques (compréhension de l'écrit et résolution de problèmes), il y a, dès le lendemain de la passation, mise à disposition de restitutions détaillées (document PDF indiquant les réponses effectives de l'élève à chacune des questions et tableur XLS reprenant l'intégralité des réponses des élèves) sur une compétence donnée.

Comme les années précédentes, une restitution individuelle sur l'ensemble du test au format PDF est toujours présente dans un nouveau design avec le QR code et les trois paliers comme décrit précédemment :





Note : Si, à partir d'une question, un élève ne répond plus aux questions suivantes et que l'ensemble de ses réponses ne représente pas 50% des réponses d'un domaine du test (par exemple « maîtriser l'orthographe ») alors les résultats de l'élève ne sont pas pris en compte, dans la restitution apparaît la mention « pas d'évaluation possible : trop peu de réponses ».

Les tableaux xls des résultats des élèves disponibles dès le lendemain de la passation :

Tableur de restitution des tests spécifiques

	A	B	C	D	E	F	G	H	I
1	Classe	NOM	PRENOM	Score du test spécifique	Automatismes Q1 - réponse	Automatismes Q1 - score	Automatismes Q2 - réponse	Automatismes Q2 - score	Automatismes Q3 - réponse
2	6F	Nom 1	Prénom 1	15 980 041		1 72,1000		0 6,805	
3	6F	Nom 2	Prénom 2	13 980 041		1 72,1000		0 6,805	
4	6F	Nom 3	Prénom 3	14 980 041		1 72,1000		0 6,805	
5	6F	Nom 4	Prénom 4	23 980 041		1 0,072		1 6,805	
6	6F	Nom 5	Prénom 5	7 980 041		1 72,1000		0 68,5	
7	6F	Nom 6	Prénom 6	15 980 041		1 0,072		1 6,805	

Pour chaque élève, le tableur indique aux équipes pédagogiques :

- le score total obtenu au test spécifique ;
- le score obtenu pour chaque question ;
- la réponse fournie par l'élève.

En fonction du score total obtenu, chaque élève relève d'un groupe de maîtrise permettant de pointer un besoin d'accompagnement ou de renforcement dans le domaine évalué.

Tableur de restitution des tests spécifiques

Les items des tests spécifiques sont tous rattachés à un domaine.

Pour 3 des tests spécifiques, les items sont aussi indexés selon un sous-domaine.

Test spécifique	Sous-domaines
Compréhension de l'écrit	texte littéraire/support documentaire
Lexique	morphologie lexicale/sémantique lexicale
Automatismes	entiers/décimaux, fractions

Nouveauté

	A	B	C
1	Items	Domaine	Sous-domaine
2	Automatismes Q1	Nombres et calcul	entiers
3	Automatismes Q2	Nombres et calcul	décimaux, fractions
4	Automatismes Q3	Nombres et calcul	décimaux, fractions
5	Automatismes Q4	Nombres et calcul	décimaux, fractions
6	Automatismes Q5	Nombres et calcul	décimaux, fractions
7	Automatismes Q6	Nombres et calcul	décimaux, fractions
8	Automatismes Q7	Nombres et calcul	entiers
9	Automatismes Q8	Nombres et calcul	décimaux, fractions
10	Automatismes Q9	Nombres et calcul	décimaux, fractions
11	Automatismes Q10	Nombres et calcul	entiers
12	Automatismes Q11	Nombres et calcul	décimaux, fractions
13	Automatismes Q12	Nombres et calcul	décimaux, fractions
14	Automatismes Q13	Nombres et calcul	entiers
15	Automatismes Q14	Nombres et calcul	entiers
16	Automatismes Q15	Grandeurs et mesures	décimaux, fractions
17	Automatismes Q16	Grandeurs et mesures	décimaux, fractions

Tableur de restitution des tests spécifiques

Un score par sous-domaine est restitué pour chaque élève.

Nouveauté

	A	B	C	D
1	Classe	NOM	PRENOM	entiers (sur 9)
2	6F	Nom 1	Prénom 1	1
3	6F	Nom 2	Prénom 2	8
4	6F	Nom 3	Prénom 3	4
5	6F	Nom 4	Prénom 4	2
6	6F	Nom 5	Prénom 5	1
7	6F	Nom 6	Prénom 6	9
8	6F	Nom 7	Prénom 7	0
9	6F	Nom 8	Prénom 8	3
10	6F	Nom 9	Prénom 9	6
11	6F	Nom 10	Prénom 10	4
12	6F	Nom 11	Prénom 11	3
13	6F	Nom 12	Prénom 12	1
14	6F	Nom 13	Prénom 13	5
15	6F	Nom 14	Prénom 14	6
16	6F	Nom 15	Prénom 15	1
17	6F	Nom 16	Prénom 16	2
18	6F	Nom 17	Prénom 17	5

En quatrième :

Les passations seront organisées par chaque lycée du **11 au 29 septembre**.

En français, l'évaluation de chaque élève de 4^e se fait en deux temps :

Résolution d'exercices portant sur :

- sa compréhension de l'écrit : textes littéraires, documents, images ;
- sa compréhension à l'oral : supports audio et vidéo ;
- ses connaissances en étude de la langue : orthographe, grammaire, lexique.

Une évaluation de fluence de lecture :

La passation de fluence de lecture est individuelle et pourra être réalisée par l'ensemble des membres de l'équipe éducative mais de manière préférentielle par un professeur de français. Afin que la passation de ce test et son exploitation par les professeurs soient facilitées, des

documents ressources sont mis à leur disposition (texte à lire, notice de passation, document de restitution, fiche focus « travailler la fluence »). Cette passation individuelle sera menée le plus tôt possible, dès les premiers jours de l'année scolaire.

Les tests de fluence donneront lieu à une saisie des résultats par les collègues via une application dédiée. Ceci permettra de disposer de références et d'indicateurs à tous les niveaux (départemental, académique et national) sur cette compétence spécifique.

Vous trouverez sur Eduscol plusieurs documents pour mieux vous informer du contenu et des principes de ces tests : <https://eduscol.education.fr/3836/les-evaluations-nationales-de-quatrieme>

- Descriptifs des séquences
- Diaporama de présentation
- Simulation active de test
- Propositions d'exploitations pédagogiques
- Fiche focus Travailler la fluence
- Le diaporama de présentation peut, par exemple, vous permettre d'informer les équipes pédagogiques au moment de la rentrée scolaire.

De même, il est recommandé d'attirer l'attention des professeurs sur les documents pédagogiques disponibles et de les sensibiliser à la mise à disposition, dès le début des passations, d'exercices proposés effectivement aux élèves lors des tests.

Les résultats individuels des élèves sont libérés sur les parties « compréhension de l'écrit » et « lexique ». Cette partie est complètement intégrée à la séquence de français et fait donc l'objet d'une restitution particulière (Les élèves sont positionnés selon trois groupes : à besoins, fragile, satisfaisant).

Le test de fluence est un test de lecture à voix haute sur une durée d'une minute. Le texte est à lire par l'élève. Une notice explicative est distribuée au professeur chargé de faire passer ce test spécifique. Une fiche de positionnement est également fournie au professeur. Le professeur l'utilise pendant la lecture et la rend à l'élève en fin de test. Le professeur complète ensuite un fichier xls récapitulatif des résultats des élèves de l'établissement.

En mathématiques, l'évaluation de chaque élève est réalisée sur la résolution d'exercices portant sur :

- Nombres et calculs ;
- Espace et géométrie ;
- Grandeurs et mesures ;
- Organisation et gestion des données, fonctions.

Il est recommandé d'attirer l'attention des professeurs sur les documents pédagogiques disponibles et de les sensibiliser à la mise à disposition, dès le début des passations, d'exercices proposés effectivement aux élèves lors des tests. La plateforme RTP est un outil très adapté pour exercer les élèves et remédier après les tests.

Les résultats individuels des élèves sont libérés sur les parties « résolution de problèmes » et « automatismes ». Cette partie est complètement intégrée à la séquence de mathématiques et fait donc l'objet d'une restitution particulière.

Les élèves sont positionnés selon trois groupes : à besoins, fragile, satisfaisant.

Organisation de la rentrée 2023 pour le test quatrième :

Trois séquences composent l'ensemble du test.

- Un test de fluence en passation individuelle : lecture d'un texte à voix haute devant un professeur sur une durée d'une minute ;
- Une séquence en français sur ordinateur de 50 min effectives de travail (prévoir un créneau d'une heure et des casques pour les élèves) ;
- Une séquence en mathématiques sur ordinateur de 50 min effectives de travail (prévoir un créneau d'une heure et des casques pour les élèves).

Restitution pour le test quatrième de la rentrée 2023 :

La mise à disposition de l'ensemble des résultats individuels des élèves est étendue à cette rentrée et concernera les domaines « résolution de problèmes », « automatismes », « compréhension de l'écrit » et « lexique ». Il s'agit de répondre à la demande forte des équipes pédagogiques d'avoir une vision complète des réussites et des difficultés de chacun et d'organiser ainsi une prise en charge adaptée.

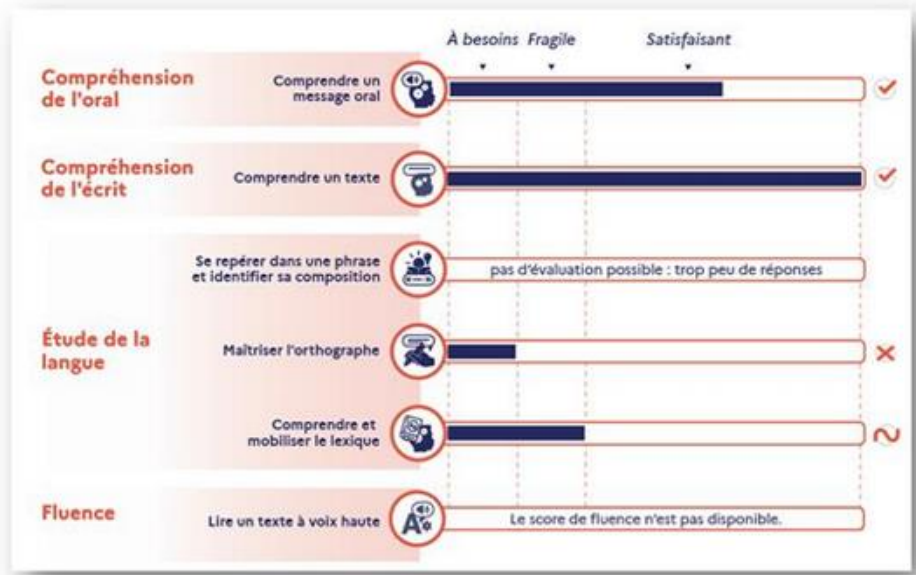
Les résultats des élèves portent sur trois paliers.

Cette rentrée, les documents de restitution destinés aux parents leur permettront, en activant un QR code, d'accéder aux réponses de leur enfant aux domaines énumérés ci-dessus.

Pour les tests spécifiques (compréhension de l'écrit et résolution de problèmes), il y a, dès le lendemain de la passation, mise à disposition de restitutions détaillées (document PDF indiquant les réponses effectives de l'élève à chacune des questions et tableur XLS reprenant l'intégralité des réponses des élèves) sur une compétence donnée.

Une restitution individuelle sur l'ensemble du test au format PDF est présente dans un nouveau design avec le QR code et les trois paliers comme décrit précédemment :

The image displays two screenshots from the 'ÉVALUATION NATIONALE' parent portal. The left screenshot shows the 'Compréhension de l'écrit' section with a progress bar and a QR code. The right screenshot shows a detailed PDF report for 'ÉVALUATION DE DÉBUT DE QUATRIÈME 2023' with various data fields and a QR code for access.



Note : Si, à partir d'une question, un élève ne répond plus aux questions suivantes et que l'ensemble de ses réponses ne représente pas 50% des réponses d'un domaine du test (par exemple « se repérer dans une phrase ») alors les résultats de l'élève ne sont pas pris en compte, dans la restitution apparaît la mention « pas d'évaluation possible : trop peu de réponses ».

Les tableaux xls des résultats des élèves disponibles dès le lendemain de la passation :

3 groupes de maîtrise pour chaque domaine évalué

Tableur de restitution globale

Définition des groupes de maîtrise

3 groupes de maîtrise

À besoins
Fragile
Satisfaisant

	A	B	C	D	E
1			Nombre d'items réussis		
2	Discipline	Domaine	À besoins	Fragile	Satisfaisant
3					
4	Français	Compréhension de l'écrit	6 au maximum	de 7 à 11 items réussis	de 12 à 19 items réussis
5	Français	Compréhension de l'oral	2 au maximum	de 3 à 4 items réussis	de 5 à 9 items réussis
6	Français	Se repérer dans une phrase et identifier sa composition	3 au maximum	de 4 à 7 items réussis	de 8 à 12 items réussis
7	Français	Comprendre et mobiliser le lexique	6 au maximum	de 7 à 10 items réussis	de 11 à 15 items réussis
8	Français	Maîtriser l'orthographe	4 au maximum	de 5 à 6 items réussis	de 7 à 12 items réussis
9	Français	Fluence	jusqu'à 119 mots lus	de 120 à 139 mots lus	plus de 140 mots lus
10					
11	Mathématiques	Espace et géométrie	6 au maximum	de 7 à 9 items réussis	de 10 à 15 items réussis
12	Mathématiques	Grandeurs et mesures	5 au maximum	de 6 à 8 items réussis	de 9 à 15 items réussis
13	Mathématiques	Nombres et calculs	6 au maximum	de 7 à 9 items réussis	de 10 à 17 items réussis
14	Mathématiques	Organisation et gestion de données, fonctions	5 au maximum	de 6 à 8 items réussis	de 9 à 15 items réussis
15	Mathématiques	Automatismes	7 au maximum	de 8 à 12 items réussis	de 13 à 22 items réussis
16	Mathématiques	Résolution de problèmes	4 au maximum	de 5 à 10 items réussis	de 11 à 19 items réussis
17					
18		Notes			
19		L'intitulé "Pas de restitution" apparaît si l'élève n'a pas répondu à plus de 50 % des items du domaine concerné (hors fluence).			
20		L'intitulé "Pas de restitution" dans le domaine de la fluence indique que les données n'ont pas été saisies dans le portail de saisie Fluence.			

3 groupes de maitrise pour chaque domaine évalué

Tableur de restitution globale

Résultats des élèves

3 groupes de maitrise

À besoins
Fragile
Satisfaisant

	C	D	E	F	G
	Nom élève	Compréhension de l'oral Comprendre un message oral	Test spécifique de compréhension de l'écrit Comprendre un texte	Étude de la langue Se repérer dans une phrase et identifier sa composition	Étude de la langue Maîtriser l'orthographe
1					
2	Nom 1	Satisfaisant	À besoins	À besoins	Satisfaisant
3	Nom 2	Satisfaisant	Fragile	À besoins	Fragile
4	Nom 3	Satisfaisant	Satisfaisant	À besoins	pas de restitution
5	Nom 4	Satisfaisant	À besoins	Fragile	Fragile
6	Nom 5	pas de restitution	À besoins	À besoins	Satisfaisant
7	Nom 6	À besoins	À besoins	Fragile	Fragile
8	Nom 7	Fragile	Satisfaisant	Fragile	Satisfaisant
9	Nom 8	Satisfaisant	Fragile	Fragile	Fragile
10	Nom 9	À besoins	Fragile	Satisfaisant	Satisfaisant
11	Nom 10	À besoins	Fragile	Fragile	Fragile
12	Nom 11	À besoins	Fragile	Fragile	Fragile
13	Nom 12	Satisfaisant	Fragile	Satisfaisant	Fragile
14	Nom 13	Fragile	Satisfaisant	À besoins	Fragile
15	Nom 14	Fragile	Satisfaisant	pas de restitution	À besoins
16	Nom 15	À besoins	Satisfaisant	À besoins	Fragile
17	Nom 16	Fragile	Satisfaisant	Satisfaisant	Satisfaisant

Restitution des tests spécifiques

Tableur à destination des enseignants

	A	B	C	D	E	F	G	H	I
1	Classe	NOM	PRENOM	Score du test spécifique	Automatismes Q1 - réponse	Automatismes Q1 - score	Automatismes Q2 - réponse	Automatismes Q2 - score	Automatismes Q3
2	classe00	NOM08Y983	PRENOM 08Y	13,98 041		1,0,720		1,6,85	
3	classe00	NOM06X983	PRENOM 06X	12,98 041		1,0,720		1,6,85	
4	classe00	NOM12Y983	PRENOM 12Y	11,98 041		1,0,720		1,6,85	
5	classe00	NOM08X983	PRENOM 08X	13,98 041		1,0,720		1,6,85	

Organisation de la rentrée pour le test seconde GT et PRO :

Les passations seront organisées par chaque lycée du **11 au 29 septembre**.

En français, l'évaluation de chaque élève de 2GT ou PRO porte sur :

- sa compréhension de l'écrit : textes littéraires, documents, images ;
- sa compréhension à l'oral : supports audio et vidéo ;
- ses connaissances en étude de la langue : orthographe, grammaire, lexique.

Il est recommandé d'attirer l'attention des professeurs sur les documents pédagogiques disponibles et de les sensibiliser à la mise à disposition, dès le début des passations, d'exercices proposés effectivement aux élèves lors des tests.

Les résultats individuels des élèves sont libérés sur les parties « compréhension de l'écrit ». Cette partie est complètement intégrée à la séquence de français et fait donc l'objet d'une restitution particulière (Les élèves sont positionnés selon trois groupes (au lieu de six l'an dernier) : à besoins, fragile, satisfaisant).

En mathématiques, l'évaluation de chaque élève de 2GT porte sur :

- Nombres et calculs ;
- Espace et géométrie ;
- Expressions algébriques ;
- Organisation et gestion des données, fonctions.

En mathématiques, l'évaluation de chaque élève de 2PRO porte sur :

- Nombres et calculs ;
- Espace et géométrie ;
- Organisation et gestion des données, fonctions.

Il est recommandé d'attirer l'attention des professeurs sur les documents pédagogiques disponibles et de les sensibiliser à la mise à disposition, dès le début des passations, d'exercices proposés effectivement aux élèves lors des tests.

Les résultats individuels des élèves sont libérés sur les parties « automatismes ». Cette partie est complètement intégrée à la séquence de mathématiques et fait donc l'objet d'une restitution particulière (Les élèves sont positionnés selon trois groupes (au lieu de six l'an dernier) : à besoins, fragile, satisfaisant).

Organisation de la rentrée 2023 pour le test seconde :

Deux séquences composent l'ensemble du test.

- Une séquence en français sur ordinateur de 50 min effectives de travail (prévoir un créneau d'une heure et des casques pour les élèves) ;
- Une séquence en mathématiques sur ordinateur de 50 min effectives de travail (prévoir un créneau d'une heure et des casques pour les élèves).

Comme l'an dernier, une courte enquête sera adossée aux évaluations pour recueillir la perception des élèves sur le test, leur confiance pour l'année à venir et leurs projets de poursuite d'études.

Il est essentiel que les élèves ayant des besoins éducatifs particuliers puissent bénéficier des adaptations et moyens de compensation habituels.

Les résultats individuels et par classe seront disponibles dès le lendemain des passations.

Un document présentant une partie importante des exercices sera consultable en ligne.

Vous trouverez sur Éduscol plusieurs documents qui vous préciseront le contenu et les principes de ces tests : <https://eduscol.education.fr/1501/tests-de-positionnement-de-seconde-et-de-cap>

- descriptifs des séquences
- diaporama de présentation
- simulation active de test
- propositions d'exploitations pédagogiques
- fiches d'accompagnement

Le diaporama de présentation vous permettra, par exemple, d’informer les équipes pédagogiques au moment de la rentrée scolaire.

Cette rentrée, les documents de restitution destinés aux parents leur permettront, en activant un QR code, d’accéder aux réponses de leur enfant aux domaines énumérés ci-dessus.

Pour les tests spécifiques (compréhension de l’écrit et automatismes), il y a, dès le lendemain de la passation, mise à disposition de restitutions détaillées (document PDF indiquant les réponses effectives de l’élève à chacune des questions et tableur XLS reprenant l’intégralité des réponses des élèves) sur une compétence donnée.

Une restitution individuelle sur l’ensemble du test au format PDF est présente dans un nouveau design avec le QR code et les trois paliers comme décrit précédemment :

MINISTÈRE DE L'ÉDUCATION NATIONALE ET DE LA JEUNESSE

TEST DE POSITIONNEMENT
FRANÇAIS 6^{ème} générale et technologique

Année scolaire 2022-2023

Classe : Prénom NOM DE FAMILLE

En début d'année de seconde générale et technologique, vous avez passé un test de positionnement en mathématiques et en français. Cette fiche vous permet de prendre connaissance de votre résultat personnel.

Ne peut pas lire le QR code
Ne peut pas accéder à son résultat
Ne peut pas accéder à son résultat
Ne peut pas accéder à son résultat

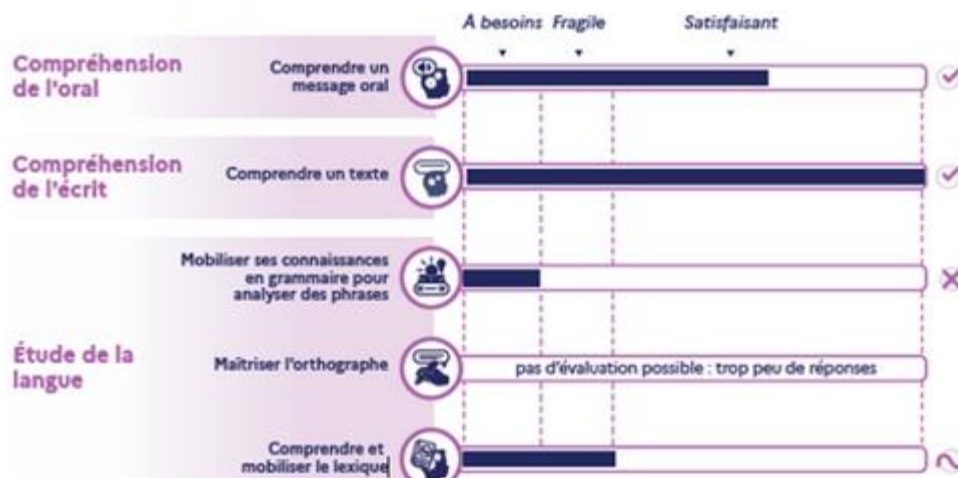
Compétence	Objectif	À l'échelle du 1 ^{er} palier	À l'échelle du 2 ^{ème} palier	À l'échelle du 3 ^{ème} palier
Compréhension de l'écrit	Comprendre un message oral	✓		
Compréhension de l'écrit	Comprendre un texte	✓		
Maîtrise des connaissances de grammaire pour analyser des phrases				✓
Etude de la langue	Maîtriser l'orthographe	pas d'indicateurs possibles à l'échelle de ce palier		
	Comprendre et maîtriser la langue			✓

Scanner le QR Code pour accéder aux réponses détaillées de l'élève.

Les objectifs du test de positionnement

- Pour l'élève** : Prendre connaissance de son niveau en français et de ses compétences.
- Pour les parents** : Prendre connaissance de son enfant et de ses compétences en français et en mathématiques.
- Pour l'enseignant** : Connaître le niveau de connaissance de l'élève en français et en mathématiques à l'échelle de ce palier.
- Pour la classe** : Connaître le niveau de connaissance de l'ensemble de la classe en français et en mathématiques.
- Pour l'éducation nationale** : Connaître le niveau de connaissance de l'ensemble des élèves de 6^{ème} de France.

Obtenez le document complet de votre test de positionnement sur www.education.gouv.fr



Note : Si, à partir d'une question, un élève ne répond plus aux questions suivantes et que l'ensemble de ses réponses ne représente pas 50% des réponses d'un domaine du test (par exemple « maîtriser l'orthographe ») alors les résultats de l'élève ne sont pas pris en compte, dans la restitution apparaît la mention « pas d'évaluation possible : trop peu de réponses ».

Les tableaux xls des résultats des élèves disponibles dès le lendemain de la passation :

3 groupes de maîtrise pour chaque domaine évalué

Définition des groupes de maîtrise

Nouveauté

Passage de 6 groupes de maîtrise à 3 groupes :

À besoins
Fragile
Satisfaisant

Discipline	Domaine	Nombre d'items réussis		
		À besoins	Fragile	Satisfaisant
Français	Compréhension de l'oral	3 au maximum	de 4 à 6 items réussis	de 7 à 10 items réussis
	Mobiliser ses connaissances en grammaire pour analyser des phrases	3 au maximum	de 4 à 6 items réussis	de 7 à 12 items réussis
	Maîtriser l'orthographe	5 au maximum	de 6 à 9 items réussis	de 10 à 14 items réussis
Français	Compréhension de l'écrit	6 au maximum	de 7 à 13 items réussis	de 14 à 22 items réussis
Français	Comprendre et mobiliser le lexique	4 au maximum	de 5 à 6 items réussis	de 7 à 10 items réussis
Mathématiques	Expressions algébriques	4 au maximum	de 5 à 8 items réussis	de 9 à 14 items réussis
	Nombres et calculs	5 au maximum	de 6 à 9 items réussis	de 10 à 15 items réussis
	Automatismes	4 au maximum	de 5 à 10 items réussis	de 11 à 19 items réussis
Mathématiques	Organisation et gestion de données, fonctions	6 au maximum	de 7 à 9 items réussis	de 10 à 15 items réussis
	Espaces et géométrie	5 au maximum	de 6 à 8 items réussis	de 9 à 14 items réussis
Notes				
L'intitulé "Pas de restitution" apparaît si l'élève n'a pas répondu à plus de 50 % des items du domaine concerné.				

3 groupes de maitrise pour chaque domaine évalué Tableur de restitution globale Résultats des élèves

Nouveauté

Passage de 6 groupes de maitrise à 3 groupes :

À besoins
Fragile
Satisfaisant

Nom élève	Comprehension de l'oral Comprendre un message oral	Test spécifique de compréhension de l'écrit Comprendre un texte	Etude de la langue Mobiliser ses connaissances en grammaire pour analyser des phrases	Etude de la langue Maîtriser l'orthographe	Etude de la langue Comprendre et mobiliser le lexique
Nom 1	À besoins	Satisfaisant	Fragile	Satisfaisant	Satisfaisant
Nom 2	Fragile	Satisfaisant	Satisfaisant	Fragile	Fragile
Nom 3	Satisfaisant	Satisfaisant	À besoins	Satisfaisant	Satisfaisant
Nom 4	À besoins	Satisfaisant	À besoins	Fragile	Fragile
Nom 5	pas de restitution	Satisfaisant	Fragile	Satisfaisant	Satisfaisant
Nom 6	À besoins	Satisfaisant	Fragile	Satisfaisant	Satisfaisant
Nom 7	Fragile	Satisfaisant	Satisfaisant	Fragile	Fragile
Nom 8	Satisfaisant	Satisfaisant	pas de restitution	Satisfaisant	Satisfaisant
Nom 9	À besoins	Satisfaisant	À besoins	Fragile	Fragile
Nom 10	À besoins	Satisfaisant	À besoins	Satisfaisant	Satisfaisant
Nom 11	À besoins	À besoins	Satisfaisant	Fragile	Fragile
Nom 12	Satisfaisant	Fragile	Fragile	Satisfaisant	pas de restitution
Nom 13	Fragile	Satisfaisant	Satisfaisant	Fragile	Fragile
Nom 14	Fragile	À besoins	Fragile	pas de restitution	Satisfaisant
Nom 15	Fragile	À besoins	Satisfaisant	Fragile	Fragile
Nom 16	Fragile	À besoins	Satisfaisant	Fragile	Fragile
Nom 17	Fragile	Satisfaisant	Satisfaisant	Fragile	Fragile
Nom 18	Satisfaisant	Fragile	Satisfaisant	Fragile	Fragile

Restitution des tests spécifiques Tableur à destination des enseignants

	A	B	C	D	E	F	G	H	I
1	Classe	NOM	PRENOM	Score du test spécifique	Automatismes Q1 - réponse	Automatismes Q1 - score	Automatismes Q2 - réponse	Automatismes Q2 - score	Automatismes Q3
2	classe00	NOM08Y983	PRENOM 08Y	13,98 041		1,0,720		1,6,85	
3	classe00	NOM06X983	PRENOM 06X	12,98 041		1,0,720		1,6,85	
4	classe00	NOM12Y983	PRENOM 12Y	11,98 041		1,0,720		1,6,85	
5	classe00	NOM08X983	PRENOM 08X	13,98 041		1,0,720		1,6,85	

Une restitution complète (item par item, pour chaque élève) par classe sur les tests spécifiques.

- Les enseignants auront accès aux réponses détaillées de leurs élèves aux différentes questions des tests spécifiques et à leur score à ces tests.
- En fonction de son score chaque élève relèvera d'un groupe de maitrise, permettant de pointer un besoin d'accompagnement ou de renforcement dans ce domaine.

Organisation des tests de première année de CAP :

Les passations seront organisées par chaque lycée du **11 au 29 septembre**.

En français, l'évaluation de chaque élève de première année de CAP se fait en deux temps :

Résolution d'exercices portant sur :

- sa compréhension de l'écrit : textes littéraires, documents, images ;
- sa compréhension à l'oral : supports audio et vidéo ;
- des exercices complémentaires : association d'un groupe de lettre à un son, déchiffrage rapide de mots, connaissances de mots, association d'une image à une phrase.

Une évaluation de fluence de lecture :

La passation de fluence de lecture est individuelle et pourra être réalisée par l'ensemble des membres de l'équipe éducative mais de manière préférentielle par un professeur de français. Afin que la passation de ce test et son exploitation par les professeurs soient facilitées, des documents ressources sont mis à leur disposition (texte à lire, notice de passation, document de restitution, fiche focus « travailler la fluence »). Cette passation individuelle sera menée le plus tôt possible, dès les premiers jours de l'année scolaire, notamment pour les élèves ayant des stages tôt dans l'année.

Les tests de fluence donneront lieu à une saisie des résultats par les lycées via une application dédiée. Ceci permettra de disposer de références et d'indicateurs à tous les niveaux (départemental, académique et national) sur cette compétence spécifique.

Vous trouverez sur Eduscol plusieurs documents pour mieux vous informer du contenu et des principes de ces tests : <https://eduscol.education.fr/1501/tests-de-positionnement-de-seconde-et-de-cap>

- Descriptifs des séquences
- Diaporama de présentation
- Simulation active de test
- Propositions d'exploitations pédagogiques
- Fiche focus Travailler la fluence
- Le diaporama de présentation peut, par exemple, vous permettre d'informer les équipes pédagogiques au moment de la rentrée scolaire.

Il est recommandé d'attirer l'attention des professeurs sur les documents pédagogiques disponibles et de les sensibiliser à la mise à disposition, dès le début des passations, d'exercices proposés effectivement aux élèves lors des tests.

Les résultats individuels des élèves sont libérés sur les parties « compréhension de l'écrit ». Cette partie est complètement intégrée à la séquence de français et fait donc l'objet d'une restitution particulière (Les élèves sont positionnés selon trois groupes : difficultés rencontrées, maîtrise correcte).

Le test de fluence est un test de lecture à voix haute sur une durée d'une minute. Le texte est à lire par l'élève. Une notice explicative est distribuée au professeur chargé de faire passer ce test spécifique. Une fiche de positionnement est également fournie au professeur. Le professeur l'utilise pendant la lecture et la rend à l'élève en fin de test. Le professeur complète ensuite un fichier xls récapitulatif des résultats des élèves de l'établissement.

En mathématiques, l'évaluation de chaque élève de première année de CAP porte sur :

- Résolution de problèmes ;
- Automatismes ;

Il est recommandé d'attirer l'attention des professeurs sur les documents pédagogiques disponibles et de les sensibiliser à la mise à disposition, dès le début des passations, d'exercices proposés effectivement aux élèves lors des tests. La plateforme RTP est un outil très adapté pour exercer les élèves et remédier après les tests.

Les résultats individuels des élèves sont libérés sur les deux sous-parties de « numératie ». Cette partie est complètement intégrée à la séquence de mathématiques et fait donc l'objet d'une restitution particulière.

Les élèves sont positionnés selon deux groupes : difficultés repérées, maîtrise correcte.

Organisation de la rentrée 2023 pour le test première année de CAP :

Trois séquences composent l'ensemble du test.

- Une séquence de fluence d'une minute.
- Une séquence de littératie sur ordinateur de 40 min effectives de travail (prévoir un créneau d'une heure) ;
- Une séquence de numératie sur ordinateur de 40 min effectives de travail (prévoir un créneau d'une heure et des casques pour les élèves).

Comme l'an dernier, une courte enquête sera adossée aux évaluations pour recueillir la perception des élèves sur le test, leur confiance pour l'année à venir et leurs projets de poursuite d'études.

Il est essentiel que les élèves ayant des besoins éducatifs particuliers puissent bénéficier des adaptations et moyens de compensation habituels.

Les résultats individuels et par classe seront disponibles dès le lendemain des passations.

Un document présentant une partie importante des exercices sera consultable en ligne.

La mise à disposition des résultats individuels des élèves ainsi que des tableaux de bord pour les parties « compréhension de l'écrit » en français et « numératie » en mathématiques sera reconduite, répondant ainsi à une demande forte des professeurs.

Vous trouverez sur eduscol plusieurs documents qui vous préciseront le contenu et les principes de ces tests : <https://eduscol.education.fr/1501/tests-de-positionnement-de-seconde-et-de-cap>

- descriptifs des séquences
- diaporama de présentation
- simulation active de test
- propositions d'exploitations pédagogiques
- fiches d'accompagnement

Le diaporama de présentation vous permettra, par exemple, d'informer les équipes pédagogiques au moment de la rentrée scolaire.

De même, il est essentiel d'attirer l'attention des professeurs sur les documents pédagogiques disponibles et de les sensibiliser à la mise à disposition, dès le début des passations, d'exercices effectivement proposés aux élèves lors des tests.

À la suite du test de compréhension de l'écrit les élèves sont orientés automatiquement, suivant leur niveau vers un test spécifique de compréhension de l'écrit de seconde professionnelle ou des exercices complémentaires diagnostics.

Cette rentrée, les documents de restitution destinés aux parents leur permettront, en activant un QR code, d'accéder aux réponses de leur enfant aux domaines énumérés ci-dessus.

Pour les tests spécifiques (compréhension de l'écrit et résolution de problèmes), il y a, dès le lendemain de la passation, mise à disposition de restitutions détaillées (document PDF indiquant les réponses effectives de l'élève à chacune des questions et tableur XLS reprenant l'intégralité des réponses des élèves) sur une compétence donnée.

Une restitution individuelle sur l'ensemble du test au format PDF est présente dans un nouveau design avec le QR code et les trois paliers comme décrit précédemment :


Différentes selon les résultats au test de compréhension de l'écrit

The image displays two examples of 'TEST DE POSITIONNEMENT' result sheets for 'FRANÇAIS CAP'. Each sheet includes a QR code and a list of competencies with their status (achieved or not).


Left Sheet (Score: 12/20): This sheet indicates 'Orientation vers les tests complémentaires'. The competencies listed are: 'Appréhender et comprendre le langage fonctionnel dans les situations de la vie quotidienne' (not achieved), 'Comprendre et utiliser le langage écrit' (not achieved), 'Écrire un texte à visée narrative' (not achieved), 'Appréhender les genres de textes de la vie quotidienne' (achieved), 'Identifier les caractéristiques des textes' (achieved), and 'Établir des liens entre les textes' (not achieved).

Right Sheet (Score: 18/20): This sheet indicates 'Orientation vers le test de seconde professionnelle'. The competencies listed are: 'Appréhender et comprendre le langage fonctionnel dans les situations de la vie quotidienne' (achieved), 'Comprendre et utiliser le langage écrit' (not achieved), 'Écrire un texte à visée narrative' (not achieved), 'Appréhender les genres de textes de la vie quotidienne' (achieved), 'Identifier les caractéristiques des textes' (achieved), and 'Établir des liens entre les textes' (not achieved).

Différentes selon les résultats au test de résolution de problèmes



Orientation vers les tests complémentaires



Orientation vers le test de seconde professionnelle

Les tableaux xls des résultats des élèves disponibles dès le lendemain de la passation :

2 groupes de maitrise pour chaque domaine évalué Tableur de restitution globale Définition des groupes de maitrise

	A	B	C	D	E
1			Nombre d'items réussis		
2	Discipline	Domaine	Difficulté détectée	Maitrise correcte	
3	Littératie	Comprendre un support écrit	8 au maximum	de 9 à 18 items réussis	
4	Littératie	Comprendre un document audio	3 au maximum	de 4 à 10 items réussis	
		Exercice complémentaire			
5	Littératie	Associer un groupe de lettres à un son concerne les élèves dont le score CE est < 16	9 au maximum	de 10 à 12 items réussis	
		Exercice complémentaire			
6	Littératie	Déchiffrer des mots rapidement concerne les élèves dont le score CE est < 16	18 au maximum	de 19 à 26 items réussis	
		Exercice complémentaire			
7	Littératie	Connaître des mots concerne les élèves dont le score CE est < 16	16 au maximum	de 17 à 24 items réussis	
		Exercice complémentaire			
8	Littératie	Associer une image à une phrase simple concerne les élèves dont le score CE est < 16	8 au maximum	de 9 à 13 items réussis	
9	Littératie	Fluence			
		Lire un texte à voix haute	jusqu'à 119 mots lus	plus de 120 mots lus	
10					
11			À besoins	Fragile	Satisfaisant
12	Littératie	Comprendre un support écrit - deuxième partie - concerne uniquement les élèves dont le score CE est > ou = 16	4 au maximum	de 5 à 9 items réussis	de 10 à 18 items réussis

2 groupes de maîtrise pour chaque domaine évalué

Tableur de restitution globale

Résultats des élèves

	C	D	E	F	G
	Nom élève	Capacité à utiliser les mathématiques dans le monde réel Résolution de problèmes (RP)	Automatismes concerne uniquement les élèves dont le score RP est > ou = 19	Automatismes Multiplications et comparaisons de nombres concerne uniquement les élèves dont le score RP est < ou = 19	Automatismes Pourcentages concerne uniquement les élèves dont le score RP est < ou = 19
1	Nom 1	Maîtrise insuffisante	non concerné	Maîtrise insuffisante	Maîtrise insuffisante
2	Nom 2	Maîtrise insuffisante	non concerné	Maîtrise insuffisante	Maîtrise insuffisante
3	Nom 3	Maîtrise insuffisante	non concerné	Maîtrise insuffisante	Maîtrise partielle ou totale
4	Nom 4	Maîtrise insuffisante	non concerné	Maîtrise partielle ou totale	Maîtrise insuffisante
5	Nom 5	Maîtrise partielle ou totale	Satisfaisant	non concerné	non concerné
6	Nom 6	Maîtrise insuffisante	non concerné	Maîtrise insuffisante	Maîtrise partielle ou totale
7	Nom 7	Maîtrise insuffisante	non concerné	Maîtrise partielle ou totale	Maîtrise partielle ou totale
8	Nom 8	Maîtrise partielle ou totale	À besoins	non concerné	non concerné
9	Nom 9	Maîtrise partielle ou totale	non concerné	Maîtrise insuffisante	Maîtrise partielle ou totale
10	Nom 10	Maîtrise insuffisante	non concerné	Maîtrise insuffisante	Maîtrise partielle ou totale
11					
12					
13					
14					

Restitution des tests spécifiques

Tableur à destination des enseignants

	A	B	C	D	E	F	G	H	I
	Classe	NOM	PRENOM	Score du test spécifique	Automatismes Q1 - réponse	Automatismes Q1 - score	Automatismes Q2 - réponse	Automatismes Q2 - score	Automatismes Q3
2	classe00	NOM08Y983I	PRENOM 08Y	13,98 041		1,0,720		1,6,85	
3	classe00	NOM06X983I	PRENOM 06X	12,98 041		1,0,720		1,6,85	
4	classe00	NOM12Y983I	PRENOM 12Y	11,98 041		1,0,720		1,6,85	
5	classe00	NOM08X983I	PRENOM 08X	13,98 041		1,0,720		1,6,85	

Une restitution complète (item par item, pour chaque élève) par classe sur les tests spécifiques.

- Les enseignants auront accès aux réponses détaillées de leurs élèves aux différentes questions des tests spécifiques et à leur score à ces tests.
- En fonction de son score chaque élève relèvera d'un groupe de maîtrise, permettant de pointer un besoin d'accompagnement ou de renforcement dans ce domaine.

3. Les points forts de ces tests

Ces tests font l'objet de contrôles de qualité. Leur méthodologie de construction s'appuie sur les méthodes de la mesure en éducation et sur des modélisations psychométriques. Du fait de cette construction, ces tests sont capables de rendre compte des acquis cognitifs des élèves lorsqu'ils répondent à plusieurs items (voir Évaluation des acquis des élèves - Revue Éducation et formations - n° 86-87, mai 2015).

Ils donnent, également, une vision juste des acquis des élèves car, s'ils sont susceptibles d'erreurs de mesure, ces imprécisions peuvent être calculées (intervalle de confiance) et se traduisent, dans la grande majorité des cas, par des écarts non significatifs.

Afin de ne pas déstabiliser les élèves, tous les items sont conçus par des enseignants de français ou de mathématiques, des formateurs d'enseignants, des universitaires et des inspecteurs dans la perspective de ce qui est pratiqué en classe ou de ce que l'on peut trouver dans les manuels. Un

équilibre de proportion entre les items considérés comme étant de difficulté "facile", "moyenne" ou "difficile" est recherché.

Ces tests ont pour but de définir assez précisément les aptitudes des élèves en français et en mathématiques. En posant assez de questions sur une large partie de chacune des disciplines, l'estimation de l'habileté des élèves se trouve assez proche de la réalité.

4. Les limites

Ces tests n'ont pas valeur de délivrance de diplômes, ni d'examen de passage ou d'attestation de niveau ; ils donnent une photographie instantanée de ce que savent faire les élèves au moment où on les interroge. **En ce sens, il s'agit d'un bilan à un instant.**

La transition entre support « papier » et support « numérique » n'est pas sans conséquence sur la nature des items testés.

Trois variables influent particulièrement sur la réussite aux items :

- la structure de l'item (la longueur des textes proposés, le nombre de documents, le type de documents, la mise en page et l'ergonomie intrinsèque) ;
- le type de tâches mises en jeu (raisonnement nécessitant des étapes intermédiaires et capacité à « naviguer » dans le support numérique) ;
- les contraintes liées à la spécificité du support (utilisation d'outils différents : le brouillon, le tableur pour les maths, etc.).

Dans l'optique d'un test des acquis des élèves, la prise en compte par la DEPP de ces critères limite le choix et la forme des questions à poser.

Ces tests ne permettent pas d'évaluer, à l'instar des QCM centrés sur l'écrit, les compétences complexes, comme l'écriture d'invention, le travail en groupe, l'argumentation orale ou le sens de l'initiative. En ce sens, ces outils ne sont pas exhaustifs des compétences attendues mais sont complémentaires des analyses des enseignants.

Destinés à être renouvelés périodiquement, ces tests permettent également de disposer d'un suivi de l'évolution des acquis des élèves dans le temps. Pour cette raison, les épreuves ne peuvent pas être totalement rendues publiques car, devant être en grande partie reprises lors des prochaines sessions, elles ne doivent pas servir d'exercices dans les classes. Statistiquement, une comparaison pertinente impose 55 % minimum d'items communs.

5. Pourquoi utiliser des QCM ?

Un QCM correctement construit peut être un outil pertinent pour évaluer car il peut répondre à trois contraintes (voir La conception des QCM, Dieudonné Leclercq, 2000) :

- **La fidélité** : une mesure est dite fidèle lorsque la même épreuve appliquée deux fois de suite au même sujet dans les mêmes conditions apporte les mêmes résultats ;
- **La sensibilité** : une épreuve est sensible lorsqu'elle permet de discriminer finement les individus entre eux ;
- **La validité** : une épreuve est valide si elle mesure bien ce qu'elle est censée mesurer.

Par ailleurs, un QCM a trois avantages principaux :

- **La capacité à couvrir un domaine** : l'interrogation par un grand nombre de questions à choix multiples garantit mieux la **représentativité** de l'échantillon des questions ;
- **La simplicité et l'objectivité de la correction** : la définition précise des critères de notation et l'utilisation d'une grille de correction identique permet une correction automatisée.
- **La brièveté de la réponse** : le sujet est dispensé de la recherche d'un vocabulaire ou d'un style adéquat, il peut donc concentrer toute son attention sur la **pertinence de la réponse**.

Pour des précisions complémentaires sur la conception de QCM, il suffit de suivre le lien : <http://pedagogie.ac-limoges.fr/maths/spip.php?article297>

III. Les différentes restitutions

Les résultats visent à accompagner à la fois une individualisation au plus près des besoins de chaque élève et une approche globale de la classe.

1. La restitution individualisée pour les parties non spécifiques

À l'issue du test, un positionnement des acquis de l'élève est déterminé selon 3 degrés de maîtrise pour chaque domaine évalué en sixième, quatrième et seconde :

- À besoin : accompagnement important nécessaire.
- Maîtrise fragile : savoirs et à compétences qui doivent être renforcés ; suivi nécessaire.
- Maîtrise satisfaisante : correspond à des compétences et connaissances particulièrement affirmées.

Et deux niveaux de maîtrise en première année de CAP :

- Difficultés repérées : accompagnement important nécessaire.
- Maîtrise correcte : savoirs et à compétences qui méritent d'être renforcées ou qui sont affirmées.

Un rendu par classe selon les degrés de maîtrise est également immédiatement disponible à l'aide de tableaux de restitutions :

- Tri par élève, une ligne par élève
- Possibilité d'imprimer en recto-verso
- Impression en échelle de gris
- Restitution par domaines et par compétences (pour la 2nde dans un premier temps)

Dans le cadre de la communication aux familles, il est nécessaire :

- D'assurer la distribution aux enseignants des résultats individuels de chacun de leur élève au plus tard avant les congés de Toussaint de l'année, le plus tôt possible ;
- D'organiser une réunion parents-professeurs dans laquelle ces résultats sont explicités et les pistes de remédiation décrites aux familles.

Afin d'informer les familles, voici un exemple de courrier possible :

Notre collège/Lycée participe à un test national. Il s'agit d'un test en 6^{ème}/4^{ème}/seconde/CAP concernant tous les élèves des collèges/lycées de la France métropolitaine et des DROM, publics et privés sous contrat. Dans ce cadre, votre enfant scolarisé en 6^{ème}/4^{ème}/seconde / CAP passera un test sur ordinateur qui vise à évaluer certaines connaissances et compétences en français et en mathématiques.

L'ensemble du dispositif d'évaluation a fait l'objet d'une déclaration RGPD : toutes les données recueillies sont anonymées lors de leur exploitation (loi 78-17 du 16 janvier 1978). Les résultats nationaux seront traités sous forme agrégée, sans la moindre information susceptible de rendre possible l'identification d'une personne.

En tant que chef (fe) de l'établissement, je peux répondre aux éventuelles questions que vous pourriez vous poser au sujet de ce test.

2. La restitution consolidée

L'intérêt principal de l'utilisation se situe au niveau du collège (test sixième ou de quatrième) et du lycée (test seconde-CAP) dans le cadre du réseau école/collège et de la liaison collège/lycée. Les résultats doivent favoriser le travail sur la continuité des parcours 1° / 2° degré.

Les résultats proposent des repères à un moment de la scolarité des élèves, pour certaines dimensions dans deux domaines : le français et les mathématiques. Ils ne visent pas à évaluer l'ensemble des compétences d'un élève entrant en sixième ou en seconde.

La seule information proposée par ces tests est une photographie de certaines compétences des élèves au moment de leur entrée au collège/au lycée. Les résultats n'ont donc pas de pertinence pour produire un classement des collèges / lycées ou des écoles à quelque niveau que ce soit.

L'anonymat des données est garanti de manière absolue. Ces tests sont conformes au RGPD. Les remontées nationales sont totalement anonymisées. Les publications ultérieures ne concernent que des données agrégées.

La mise à disposition des résultats agrégés est disponible au cours de chaque année scolaire selon trois modalités :

- Mise à disposition de l'ensemble des « fiches établissements »
- Indicateurs nationaux et académiques
- Mise à disposition des SSA (service statistiques académique) des données permettant de proposer des analyses à différents niveaux

IV. L'analyse des données individuelles

1. Une méthodologie pour l'exploitation pédagogique des tests

Comment utiliser le contenu des tests dans le cadre de son enseignement ?

Pour cela, nous vous conseillons de mettre en œuvre le cahier des charges suivant en huit points :

- A. Récupérer l'ensemble des résultats individuels **et télécharger les tests spécifiques.**
- B. Au niveau de chaque classe, repérer les connaissances non maîtrisées, notamment à partir des tests spécifiques.
- C. En réunion d'équipe, comparer les constations.
- D. Décider d'axes de travail (choix d'un ou de deux domaines de connaissances) en lien avec les priorités nationales et à partir des tests spécifiques.
Pour le collège en maths : <http://pedagogie.ac-limoges.fr/maths/spip.php?article411>
ou <https://eduscol.education.fr/2304/les-evaluations-nationales-de-sixieme>
ou <https://eduscol.education.fr/3836/les-evaluations-nationales-de-quatrieme>
Pour le lycée en maths : <http://pedagogie.ac-limoges.fr/maths/spip.php?article412>
ou <https://eduscol.education.fr/1501/tests-de-positionnement-de-seconde-et-de-cap>

Pour le collège en français :

<https://eduscol.education.fr/2304/les-evaluations-nationales-de-sixieme>

ou <https://eduscol.education.fr/3836/les-evaluations-nationales-de-quatrieme>

Pour le lycée en français : <https://eduscol.education.fr/1501/tests-de-positionnement-de-seconde-et-de-cap>

- E. Organiser les groupes d'élèves suivants leurs besoins, notamment en classe de sixième en accompagnement (groupe de besoin ou groupe d'approfondissement) ou dans le dispositif « devoir fait ».
- F. Demander des formations de proximité FIL
- G. Utiliser la plateforme numérique RTP, en mathématiques (voir page <https://www.ac-limoges.fr/lancement-de-la-plateforme-rtp-123101>)

2. Analyse d'un item libéré (tests spécifiques)

Pour analyser un item, il est conseillé d'utiliser le schéma suivant :

1 Analyse des difficultés de l'item

- a. Pourquoi correspond-il au niveau de maîtrise n ?
- b. Quelles sont les difficultés susceptibles de mettre un élève en échec ?

2. Analyse des distracteurs (réponses proposées hors réponse correcte)

3. Pistes de différenciation pédagogique

- a. Simplification (transformation de l'item du niveau n au niveau $n-1$)
- b. Complexification (transformation de l'item du niveau n au niveau $n+1$)

4. Remédiations possibles à partir de cet item

5. Prolongements

6. Rubriques du programme de sixième/seconde permettant de remobiliser le contenu de cet

item

→ Objectif : viser, pour chaque élève, le passage du niveau n au niveau $n + 1$

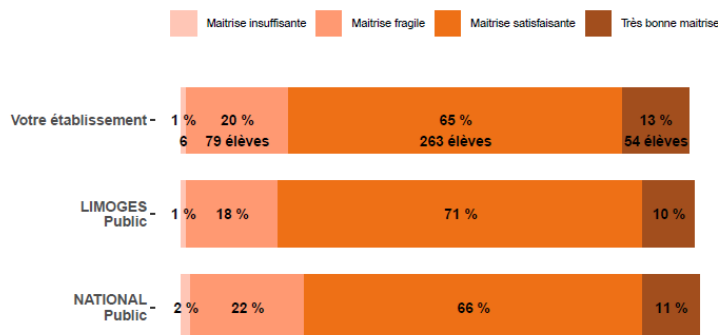
V. L'analyse des données agrégées

La mise à disposition des données agrégées est effectuée sous la double forme d'un fichier HTML et PDF au second semestre de l'année en cours exportable en PDF.

Pour compléter cette restitution, une déclinaison académique est transmise au SSA de l'académie. Grâce à ces données, celui-ci pourra produire des analyses à différentes échelles, aussi bien selon le secteur de l'établissement, et son niveau social que selon certaines caractéristiques des élèves (sexe et retard scolaire).

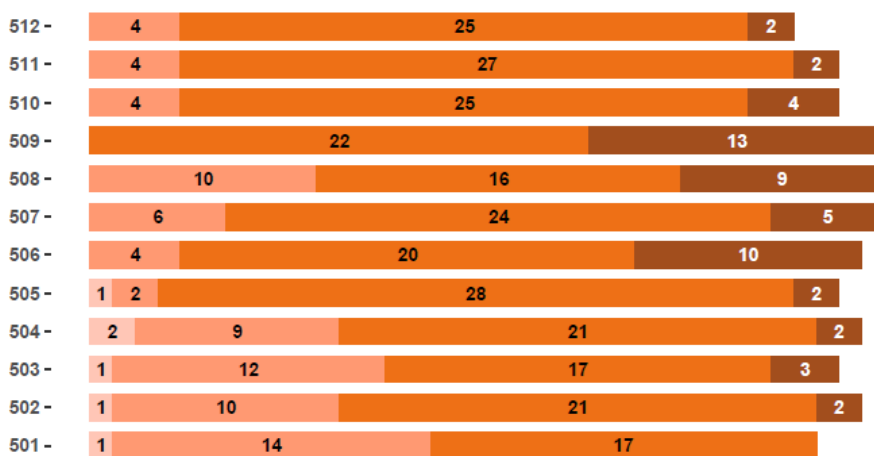
Le fichier HTML (idem PDF) contient une série de graphiques contenant les informations suivantes pour chacune des disciplines évaluées.

- les répartitions dans les groupes de maîtrise des élèves scolarisés dans le même secteur que votre établissement sont également indiquées au niveau académique et au niveau, exemple de présentation



Lecture : 263% des élèves de l'établissement, soit 263 élèves ont une maîtrise satisfaisante, dans l'académie de Limoges, dans les établissements du même type publics, 71% des élèves ont une maîtrise satisfaisante et au niveau national, dans les établissements du même type publics, 68% des élèves ont une maîtrise satisfaisante

- Le nombre d'élèves dans les groupes de maîtrise dans l'établissement :



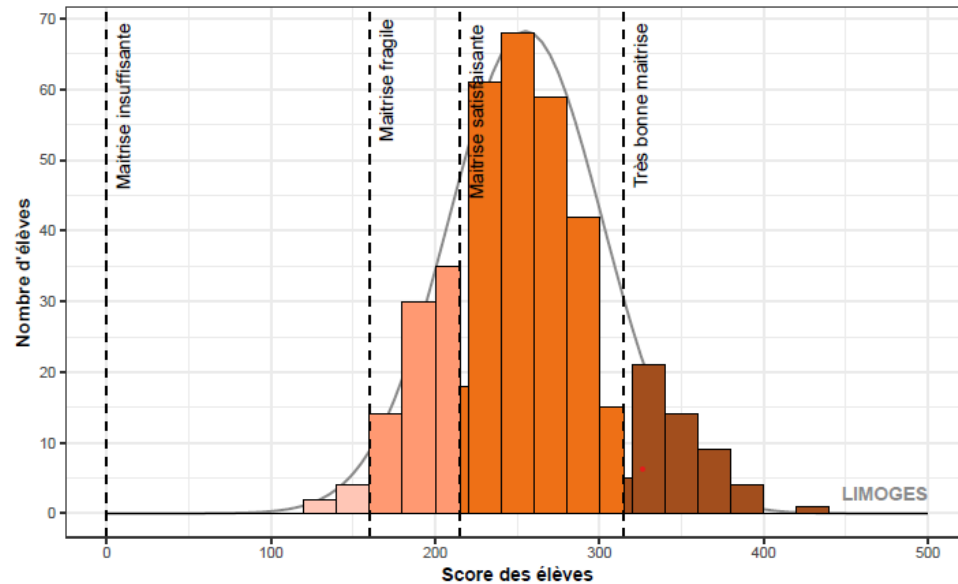
- Un tableau présentant la moyenne des résultats des élèves de l'établissement mise en regard avec la moyenne des résultats dans votre académie, ainsi qu'avec la moyenne nationale.

	Secteur	Score moyen	Écart type	Incertitude
Votre établissement	Public	256	51	2
LIMOGES	Ensemble	256	47	< 0,5
LIMOGES	Public	255	47	< 0,5
NATIONAL	Ensemble	257	52	< 0,5
NATIONAL	Public	251	50	< 0,5

Lecture :

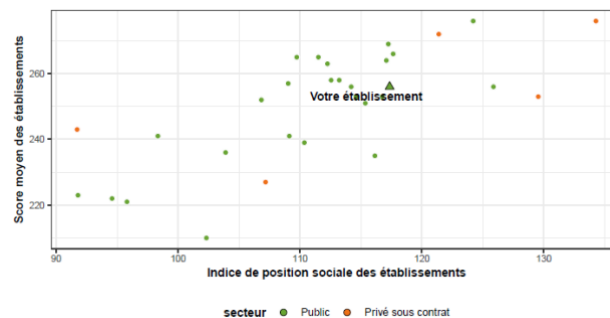
La moyenne des performances des élèves de votre établissement se trouve dans l'intervalle [256-2 , 256+2] avec une probabilité supérieure à 95 %.

- Un graphique présentant un aperçu précis des performances des élèves de l'établissement. On y lit le nombre d'élèves ayant obtenu un score compris dans chaque tranche, les seuils délimitant les groupes de maîtrise et en arrière-plan, la courbe grisée qui correspond à la distribution des résultats des élèves de l'académie, scolarisés dans le même secteur de l'établissement. Par conséquent, les parties de l'histogramme dépassant la courbe grisée marquent une sur-représentation des élèves pour la tranche de scores concernée et les parties en dessous de la courbe indiquent une sous-représentation.



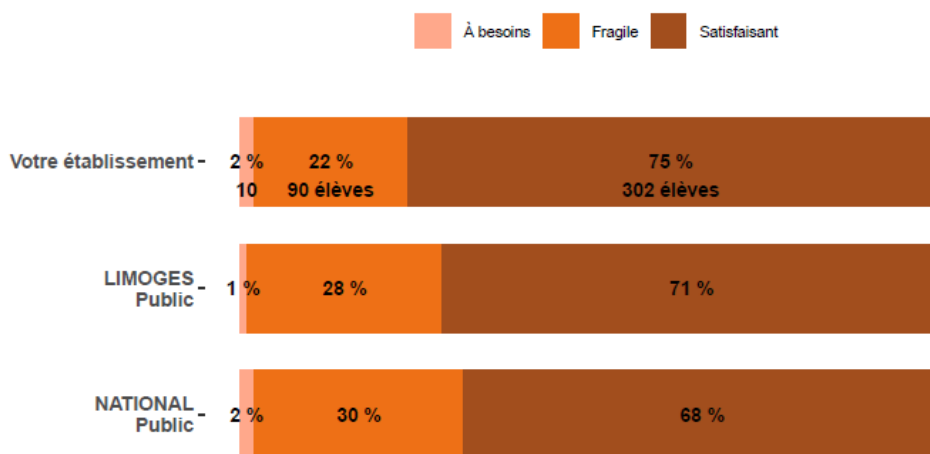
(graphique datant 2022 avec 4 niveaux de maîtrise, en 2023 il n'y aura que 3 niveaux de maîtrise).

- Profil scolaire et social à l'entrée en sixième/seconde :
Un indice de position sociale a été déterminé à partir de la profession et catégorie sociale (PCS) des parents de chaque élève (voir construction de cet indice dans la revue Éducation et Formation n°90). Au niveau de l'établissement, une moyenne est calculée. Le graphique présente le croisement de l'indice de position sociale moyen de chaque établissement et de son score moyen pour les deux disciplines évaluées en début de sixième/seconde. Le triangle vert symbolise, pour chaque discipline, la position de votre établissement au sein de la « carte » de l'académie c'est-à-dire le profil social et scolaire des élèves entrant dans l'établissement.



Note de lecture : dans cet établissement, l'indice de position sociale est 115 et le score moyen des élèves dans le discipline évaluée est entre 255.

- Enfin, est présentée la répartition des élèves de votre établissement selon leurs résultats au test spécifique.
En guise de comparaison, les répartitions dans les groupes de maîtrise des élèves scolarisés dans le même secteur que votre établissement sont également indiquées au niveau académique et au niveau national.



VI. La plateforme d'aide à la remédiation RTP

Constat – Un besoin

Les tests de positionnements pilotés chaque année par la Direction de l'Évaluation, de la Prospective et de la Performance (DEPP) donnent une mesure précise de ce que sait faire l'élève à un moment donné. Initialement, les tests de positionnement n'étaient pas prévus par la DEPP pour une remédiation, mais comme un outil de mesure du système éducatif, ce qui n'était pas réellement efficient pour la pratique pédagogique du professeur. Aujourd'hui, l'adaptation pour répondre à la demande des enseignants a été de libérer une partie du contenu des tests et de créer des « tests spécifiques » avec des thématiques particulière. Par exemple en classe de sixième, les thèmes sont la proportionnalité, les notions d'aire et de périmètre, la lecture de données... Ces thématiques se retrouvent naturellement dans la plateforme de remédiation.

Construction de l'outil

Le contenu a été élaboré par des professeurs de mathématiques de l'académie de Limoges piloté par leur IA-IPR. Il s'appuie sur des travaux de recherche notamment dans trois directions :

- La didactique des mathématiques pour le choix des priorités du contenu ;
- La didactique des mathématiques pour la détermination de la difficulté du contenu ;
- Les travaux de recherche autour des questionnaires à choix multiples.

Cahier des charges

Le cahier des charges respecte les éléments suivants :

- Contenu corrélé aux tests de positionnements ;
- Avoir un retour d'expérience pour en faire une plateforme collaborative ;
- Gratuit, accessible à tous et RGPD ;
- Plateforme adaptative (le niveau des questions suivantes est adapté en fonction des réponses précédentes) ;
- Fonctionnement par parcours choisi par le professeur en fonction des résultats des élèves et de sa pratique pédagogique ;
- Un parcours consiste pour un élève en la réalisation de 20 exercices pris parmi 70. Un élève peut donc recommencer un parcours et réaliser un cheminement différent en fonction des progrès réalisés ;
- Un tableau de bord professeur permettant un certain nombre de points de suivis (parcours réalisé, temps et heures de connexion, aides mobilisées, réponses de l'élève, utilisation ou non de la calculatrice...).

Description des parcours

- Un starter de cinq questions qui permet d'affiner le point d'entrée ;
- Une unité d'apprentissage en classe ou à la maison ;
- Trois étages de cinq items chacun sur trois niveaux,
- Des aides possibles sollicitées par l'élève,
- Des exercices avec ou sans calculatrice,
- Des feedbacks en fonction des réponses des élèves,
- Un test bilan à réaliser en classe,
- Un paramétrage total réalisé par le professeur.

La suite...

La plateforme voit son contenu enrichi chaque année depuis sa création et une poursuite du travail est envisagée pour l'année 2023-2024.

Partenariat école / entreprise

Le contenant a été réalisé par la société Grains 'up. Grains 'up est une société spécialisée dans la conception et la réalisation de parcours numériques à destination de la formation professionnelle. Grains 'up édite Programme Pi. Programme Pi est une solution d'évaluation et de développement des compétences en mathématiques, contextualisée pour chaque métier via une plateforme numérique Entre Grains 'up et le Rectorat de l'académie de Limoges a été signé une convention sans frais.

<https://www.programme-pi.com>

Ressources principales RTP :

- Thèse de Nadine Grapin : <https://tel.archives-ouvertes.fr/tel-01294076/document>
- La conception des questions à choix multiples - Dieudonné LECLECCQ – Éducation 2000

Valorisation de RTP :

- France Info : https://www.francetvinfo.fr/france/ilsontlasolution/a-limoges-une-plateforme-pedagogique-aide-les-eleves-a-progresser-en-mathematiques_5024646.html
- Le site de l'académie de Limoges : <https://www.ac-limoges.fr/lancement-de-la-plateforme-rtp-123101>
- La vidéo de promotion : <https://tube-limoges.beta.education.fr/videos/watch/e11aa348-218c-4ba2-bf43-60861161eb99>
- Un exemple d'utilisation en classe : <https://tube-limoges.beta.education.fr/videos/watch/794f9254-75c9-4ac1-9054-84d6553a3c6f>

L'accès à la plateforme RTP :

- Il suffit d'écrire avec une adresse professionnelle en ac- ou education.gouv ou aefe à l'adresse suivante rtp.insp@ac-limoges.fr en indiquant :
Nom / Prénom / Adresse administrative
Un identifiant et un mot de passe sera alors transmis.

VII. Les opérations sur échantillon (23X..)

Les expérimentations ont pour objectif de remplacer et de compléter la banque d'exercices 2024, au niveau national, cette évaluation concerne :

1. 23XEVA6

Passation du **11 septembre au 20 octobre 2023**

381 établissements – Pas de restitution

L'élève passe selon les mêmes modalités que l'évaluation exhaustive (casque pour le français)

- Un test de fluence (**attention le texte de fluence est envoyé par mél à l'établissement au début de l'année scolaire 2023-24, ne pas perdre ce mél.**)
- Une séquence de français ou une séquence de mathématiques

→ Cette expérimentation permet de renouveler la banque d'exercices pour les évaluations exhaustives de sixième.

2. 23XEVA5FR ou 23XEVA5MA

Passation du **11 septembre au 20 octobre 2023**

355 établissements pour 23XEVA5FR et 341 établissements pour 23XEVA5MA

– Pas de restitution

L'élève passe selon les mêmes modalités que l'évaluation exhaustive (casque pour le français)

- Un test de fluence (**attention le texte de fluence est envoyé par mél à l'établissement au début de l'année scolaire 2023-24, ne pas perdre ce mél.**)
- Une séquence de français ou une séquence de mathématiques

→ Cette expérimentation permet de créer la banque d'exercices pour les évaluations exhaustives de cinquième.

3. 23XEVA4 ou 23XEVA46

Passation du **11 septembre au 20 octobre 2023**

605 établissements pour 23XEVA4 et 117 établissements pour 23XEVA46

– Pas de restitution

L'élève passe selon les mêmes modalités que l'évaluation exhaustive (casque pour le français)

- Un test de fluence (**attention le texte de fluence est envoyé par mél à l'établissement au début de l'année scolaire 2023-24, ne pas perdre ce mél.**)
- Une séquence de français ou une séquence de mathématiques

→ Cette expérimentation permet de renouveler la banque d'exercices pour les évaluations exhaustives de quatrième et de faire un suivi entre le niveau sixième et quatrième.

4. 23XEVA3FR ou 23XEVA3MA

Passation du **11 septembre au 20 octobre 2023**

453 établissements pour 23XEVA3FR et 354 établissements pour 23XEVA3MA

– Pas de restitution

L'élève passe selon les mêmes modalités que l'évaluation exhaustive (casque pour le français)

- Un test de fluence (**attention le texte de fluence est envoyé par mél à l'établissement au début de l'année scolaire 2023-24, ne pas perdre ce mél.**)
- Une séquence de français ou une séquence de mathématiques

→ Cette expérimentation permet de renouveler la banque d'exercices pour les évaluations exhaustives de quatrième et de créer une banque d'exercices pour comparer l'évolution des niveaux de maîtrise des élèves entre les niveaux 6^e et 4^e.

5. 23XEVA2GT, 23XEVA2PRO, 23XISSGGT, 23XEVA2GT4, 23XEVA2PRO4

Passation du **11 septembre au 20 octobre 2023**

269 établissements pour 23XEVA2GT, 411 établissements pour 23XEVA2PRO, 81 établissements pour 23XISSGGT, 51 établissements pour 23XEVA2GT4 et 46 établissements pour 23XEVA2PRO4.

– Pas de restitution

L'élève passe selon les mêmes modalités que l'évaluation exhaustive (casque pour le français)

- Un test de fluence (**attention le texte de fluence est envoyé par mél à l'établissement au début de l'année scolaire 2023-24, ne pas perdre ce mél.**)
- Une séquence de français ou une séquence de mathématiques ou une séquence de stéréotypes de genre.

→ Cette expérimentation permet de renouveler la banque d'exercices pour les évaluations exhaustives de seconde GT et PRO, de créer une banque d'exercices pour évaluer les stéréotypes de genre, de créer une banque d'exercices pour comparer l'évolution des niveaux de maîtrise des élèves entre les niveaux 4^e et seconde GT ou PRO.

6. 23XLINU

Passation du **11 septembre au 20 octobre 2023**

278 établissements – Pas de restitution

L'élève passe selon les mêmes modalités que l'évaluation exhaustive (casque pour le français)

- Un test de fluence (**attention le texte de fluence est envoyé par mél à l'établissement au début de l'année scolaire 2023-24, ne pas perdre ce mél.**)
- Une séquence de français ou une séquence de mathématiques.

→ Cette expérimentation permet de renouveler la banque d'exercices pour les évaluations exhaustives de première année de CAP.

Tests de positionnement sixième, de quatrième et seconde.

Les outils de positionnement au collège et au lycée

Philippe ARZUMANIAN
IA-IPR de Mathématiques
Rectorat de l'académie de Limoges
Tél secrétariat : 05 55 11 43 29
Portable : 06 14 23 11 03
Mèl : philippe.arzoumanian@ac-limoges.fr

Stéphane Mirbel
Chargé de missions d'inspection
Mél : stephane.mirbel@ac-limoges.fr
Portable : 06 72 11 70 78

Partie mathématique du site académique :
<http://pedagogie.ac-limoges.fr/maths/>

