

Inspection pédagogique régionale  
Sciences de la vie et de la Terre

Limoges, le 15 septembre 2024

Affaire suivie par :  
Jennifer Bertrand  
Mél : jennifer.bertrand@ac-limoges.fr

Jennifer BERTRAND,  
IA-IPR des sciences de la vie et de la Terre,

13 rue François Chénieux  
CS 23124  
87031 Limoges cedex 1

à

Mesdames, Messieurs les professeurs  
des sciences de la vie et de la Terre

S/c de Mesdames et Messieurs les chefs d'établissement  
de l'enseignement public et privé

**Objet : Lettre de rentrée 2024.**

Chères et chers collègues,

C'est avec un grand plaisir que j'arrive en tant qu'IA IPR de SVT dans l'académie de Limoges et m'adresse à vous toutes et tous à travers cette lettre de rentrée. En ce début d'année scolaire je vous souhaite, ainsi qu'au personnel technique de laboratoire une bonne rentrée.

**SOMMAIRE :**

**1. CIRCULAIRE DE RENTREE 2024**

**2. DEROULEMENT ET RECOMMANDATIONS POUR L'ANNEE SCOLAIRE 2023-2024**

**Remplacement de Courte Durée en SVT : Un Enjeu Pédagogique**

**Renforcer l'ambition disciplinaire.**

**Des évolutions pour l'année 2024 – 2025**

**Se former : formation continue / Présentation PAF SVT / Nouveauté inscription / Certifications**

**3. CULTURE SCIENTIFIQUE**

**4. REGLEMENTATION ET CONSIGNES DE SECURITE EN SCIENCES**

**5. INSPECTIONS ET VISITES CONSEILS**

**6. SUIVRE LES ACTUALITES DISCIPLINAIRES**

ANNEXE 1 : TEXTES OFFICIELS ET LIENS UTILES

ANNEXE 2 : Formation continue

ANNEXE 3 : Nouvelles modalités d'inscription au Plan Académique de Formation

ANNEXE 4 : Concours – Culture Scientifique

## 1. CIRCULAIRE DE RENTREE 2024

### • **Priorité à l'Émancipation des Élèves et à la Réduction des Inégalités**

Pour cette rentrée 2024, l'objectif central reste de ne laisser aucun élève au bord du chemin. En SVT, cela implique de veiller à l'acquisition des savoirs scientifiques par tous les élèves, en mettant en avant une pédagogie différenciée et en valorisant les compétences de chacun. La refonte des programmes des cycles 3 et 4 vise à renforcer la culture scientifique dès le collège, encourageant les élèves à se familiariser avec les enjeux environnementaux et sanitaires actuels, essentiels pour leur avenir citoyen.

### • **Transition Écologique et Engagement Environnemental**

L'éducation au développement durable est au cœur des priorités pour cette année scolaire. Les enseignants de SVT ont un rôle clé à jouer dans la sensibilisation des élèves à la transition écologique, en intégrant des projets concrets tels que les éco-délégués et la labellisation E3D (École en Démarche de Développement Durable). Les aires éducatives, qu'elles soient marines, terrestres ou fluviales, doivent être exploitées comme des opportunités d'apprentissage sur la biodiversité et la conservation.

### • **Promotion de l'Égalité et de la Citoyenneté**

L'école reste un lieu de promotion des valeurs républicaines. Dans le cadre des enseignements de SVT, il est important de lutter contre les stéréotypes de genre et de veiller à une égalité de traitement entre les élèves. Cette démarche s'inscrit dans l'esprit des programmes révisés d'Enseignement Moral et Civique (EMC) qui, dès cette rentrée, intègrent des actions citoyennes obligatoires.

### • **Développement des Compétences Numériques**

En SVT, les outils numériques jouent un rôle de plus en plus crucial. Dès la rentrée, l'utilisation des communs numériques, comme Éléa ou Capytale, permet aux enseignants de partager et de créer des ressources adaptées aux besoins des élèves. La sensibilisation au numérique, désormais obligatoire en 6e, peut être intégrée aux cours de SVT pour enrichir les compétences numériques tout en travaillant sur des thématiques scientifiques.

### • **Modernisation de la Formation Continue**

Les enseignants de SVT bénéficieront de nouvelles opportunités de formation, notamment à travers les Écoles Académiques de la Formation Continue (EAFC), qui s'efforcent d'être plus proches et plus adaptées aux besoins des enseignants. Ces formations contribueront à renforcer les pratiques pédagogiques et à intégrer les dernières innovations scientifiques.

En somme, cette rentrée 2024 s'inscrit dans une dynamique de cohésion, d'émancipation, et de modernisation pour préparer les élèves aux défis de demain, tant sur le plan scientifique que citoyen.

## 2. DEROULEMENT ET RECOMMANDATIONS POUR L'ANNEE SCOLAIRE 2023-2024

### • **Remplacement de Courte Durée en SVT : Un Enjeu Pédagogique**

Les absences de courte durée peuvent perturber les apprentissages des élèves. Afin de minimiser cet impact, il est recommandé, sur la base du volontariat et dans la limite des possibilités, de favoriser des remplacements en interne. Lors d'un remplacement de courte durée, vous pouvez poursuivre des activités en lien direct avec votre progression pédagogique en cours, mais également proposer des situations adaptées au contexte du remplacement. Voici quelques suggestions pour optimiser ce temps :

- **Consolidation des acquis** : Revisiter les notions déjà abordées en classe pour renforcer la compréhension des élèves. Cela peut se faire à travers des exercices de révision ou des activités pratiques courtes.
- **Approfondissement de compétences spécifiques** : Focaliser sur des capacités transversales (analyse de documents scientifiques, interprétation de résultats, etc.) qui renforcent les compétences de base en SVT.
- **Projets interdisciplinaires légers** : Introduire de petits projets qui relient les SVT à d'autres disciplines, tels que des recherches sur des sujets d'actualité en environnement ou santé, permettant aux élèves de développer un regard critique tout en consolidant des savoirs déjà acquis.
- **Activités d'exploration scientifique** : Proposer des activités de découverte, comme l'analyse de phénomènes biologiques simples ou l'observation de la nature, qui suscitent la curiosité des élèves sans empiéter sur le programme à venir.
- **Éducation à l'orientation** : Profiter de ce temps pour aborder les opportunités de carrières liées aux sciences de la vie et de la terre. Présenter les métiers scientifiques et les filières d'études peut éveiller l'intérêt des élèves pour ces domaines et les aider à envisager des orientations futures en lien avec leurs passions et compétences.

Ces interventions permettent de maintenir la dynamique d'apprentissage.

## • Renforcer l'ambition disciplinaire.

Notre mission est de fournir aux élèves les outils nécessaires pour construire des savoirs tout en cultivant leur esprit critique. Cela leur permettra d'exercer leur libre arbitre en faisant des choix éclairés dans leur vie d'adulte.

Il est essentiel de rappeler les piliers fondamentaux de notre discipline :

- **Priorité au travail sur le réel** : Encourager les démarches scientifiques qui permettent d'explorer et de comprendre le monde concret.
- **Approche critique des données** : Analyser des informations scientifiquement fondées avec une réflexion critique et statistique.
- **Maîtrise de la langue** : Développer les compétences en argumentation, aussi bien à l'écrit qu'à l'oral, pour affiner la pensée.
- **Éducation à la santé, à l'environnement et à la citoyenneté** : Favoriser l'émergence d'un esprit scientifique et critique pour contribuer à l'émancipation intellectuelle et à une citoyenneté éclairée.

## • Se former : la formation continue

Les formations disciplinaires proposées cette année seront positionnées sur les périodes scolaires. J'espère qu'elles susciteront votre intérêt et j'aurai plaisir à vous retrouver lors de ces échanges entre pairs, toujours enrichissants.

⇒ **Voir Annexe 2**

## • Se former : Nouveauté - processus d'inscription :

⇒ **Voir Annexe 3**

### Étape 1 | Je m'informe

Je consulte et découvre les formations proposées sur le site de l'EAFC de Limoges.

<https://www.ac-limoges.fr/ecole-academique-de-la-formation-continue-123062>

### Étape 2 | Je m'abonne

Une formation m'intéresse, je clique sur "abonnement"

Je suis redirigé(e) vers le portail Sofia FMO

Je me connecte avec mon identifiant et mot de passe académique

Je clique sur "s'abonner à ce module"

### Étape 3 | Je m'inscris

Lorsque la session de formation est planifiée, je reçois une notification

Si tout me convient, je m'inscris via le lien

Mon établissement ou mon service de rattachement valide mon inscription

### Étape 4 | Je me forme

⇒ *Vous allez être destinataire d'une communication spécifique sur ce point*

## • Se former : les certifications

Dans le cadre de votre développement professionnel, vous pouvez valider des compétences particulières qui ne relèvent pas nécessairement du champ de votre concours, ou qui concernent certains enseignements pour lesquels il n'existe pas de sections de concours de recrutement. A cet égard, il existe une certification complémentaire et des formations spécifiques académiques pour accompagner l'obtention de cet examen. Cinq secteurs sont concernés par la certification complémentaire :

- Les arts avec cinq options : arts du cirque, cinéma et audiovisuel, danse, histoire de l'art, théâtre.
- L'enseignement en langue étrangère dans une discipline non linguistique (DNL).
- Le français langue seconde (FLS).
- L'enseignement en langue des signes française (LSF).
- Les langues et cultures de l'Antiquité (LCA), option grec ou latin.

Tous les personnels intéressés par ces éléments peuvent se rapprocher du corps d'inspection pour de plus amples informations et à consulter la [page académique](#) dédiée, ainsi que le plan de formation inhérent.

## • Formation initiale dans l'académie – pour info

En SVT, nous accueillons cette année :

- 0 fonctionnaire stagiaire à mi-temps (DIU)
- 6+1 fonctionnaires temps complet
- 2 contractuels alternants (M2)
- 4 étudiants SPA

Les étudiants de M1 effectueront 2 périodes de stage de trois semaines chacune.

L'accompagnement de tous ces personnels nécessite la mobilisation de nombreux collègues que je remercie vivement pour leur engagement.

## 3. CULTURE SCIENTIFIQUE

Encourager la culture scientifique passe par des actions concrètes qui éveillent la curiosité des élèves. Les sorties sur le terrain sont essentielles en SVT, car elles permettent d'observer la nature directement et de donner un sens pratique aux apprentissages. En complément, les projets collaboratifs, tels que les programmes de sciences participatives (comme [Vigie-Nature](#)), sont des outils puissants pour motiver les élèves et leur faire découvrir la méthode scientifique tout en participant à des recherches réelles.

La participation à des concours nationaux, tels que le concours [C Génial](#) pour les collégiens ou les Olympiades de Géosciences et de Biologie pour les lycéens, valorise l'excellence scientifique et stimule l'innovation et la créativité des élèves. Ces compétitions constituent une excellente préparation aux études supérieures et aux épreuves du grand oral. Par exemple, les Olympiades de Géosciences impliquent désormais la réalisation d'un projet collaboratif, tandis que les Olympiades de Biologie se concentrent cette année sur le thème de la biodiversité.

Le Pass-Culture collectif permet de financer des projets éducatifs variés, notamment ceux liés à la culture scientifique et au développement durable, de la 6e à la terminale.

<https://pass.culture.fr/>

<https://www.ac-limoges.fr/education-artistique-et-culturelle-121647>

⇒ **Voir Annexe 4**

Ces initiatives renforcent l'accès à une éducation scientifique diversifiée, tout en enrichissant les parcours scolaires des élèves.

## 4. REGLEMENTATION ET CONSIGNES DE SECURITE EN SCIENCES

Les sciences de la vie et de la Terre, comme toutes les disciplines de sciences expérimentales, déploient des activités manipulatoires. L'éducation aux risques, incluse dans l'éducation au développement durable, fait partie des objectifs de formation de notre discipline.

Il convient d'être vigilants à bien respecter les règles de sécurité dans les laboratoires et dans la classe. Je vous rappelle que la [plaquette de l'ONS](#) doit être à disposition dans les laboratoires et que les [consignes de sécurité](#) sont à afficher.

L'éducation à la responsabilité est un enjeu de l'enseignement en SVT. Vous trouverez de nombreuses réponses à vos questions sur le [site « sécurité »](#) et pouvez consulter la page du site disciplinaire dédiée : <http://pedagogie.ac-limoges.fr/svt/spip.php?article421>

Pour vous accompagner dans la gestion du laboratoire, que vous soyez en collège ou en lycée, une équipe mobile constituée de personnels de laboratoire expérimentés a été constituée. Vous pouvez dans un premier temps les solliciter par téléphone et ils peuvent se déplacer si cela s'avère indispensable.

|              |  |  |                |
|--------------|--|--|----------------|
| Haute-Vienne | Valérie Grand<br>Véronique Bugeaud Daout | <a href="mailto:valerie.grand@ac-limoges.fr">valerie.grand@ac-limoges.fr</a><br><a href="mailto:veronique.daout@ac-limoges.fr">veronique.daout@ac-limoges.fr</a> | 05 55 33 46 82 |
| Creuse       | Stéphane Gaumet                          | <a href="mailto:stephane.gaumet@ac-limoges.fr">stephane.gaumet@ac-limoges.fr</a>   | 05 55 51 34 70 |
| Corrèze      | Éliane Buisson                           | <a href="mailto:eliane.buisson@ac-limoges.fr">eliane.buisson@ac-limoges.fr</a>   | 05 55 72 10 74 |

## 5. INSPECTIONS ET VISITES CONSEILS

**Rendez-vous de carrière** : la liste des rendez-vous de carrière étant établie par le ministère, il n'appartient pas à l'inspection de la modifier. Le protocole d'évaluation des compétences professionnelles dans le cadre des rendez-vous de carrière est consultable : [http://www.education.gouv.fr/cid118572/rendez-vous-carriere-mode-emploi.html#La\\_preparation\\_du\\_rendez-vous\\_de\\_carriere](http://www.education.gouv.fr/cid118572/rendez-vous-carriere-mode-emploi.html#La_preparation_du_rendez-vous_de_carriere)

Il est **recommandé de préparer les entretiens** en utilisant le document de référence téléchargeable : <https://www.education.gouv.fr/media/13928/download>

Dans ce cadre, vous pouvez mettre à ma disposition (numérique ou papier) les éléments suivants :

- le cahier de texte de la classe (accès pronote- pas d'impression);
- une programmation annuelle et les programmations de cycles en collège ;
- les progressions pédagogiques ;
- des exemplaires d'énoncés d'évaluations (formative, sommative) dans chacun des niveaux avec quelques copies corrigées ;
- les relevés de notes et des exemples de bulletins, dans chacun des niveaux enseignés ;
- un ou deux cahiers ou classeurs d'élèves, dans chacun des niveaux enseignés ;
- le projet d'évaluation pour ceux qui enseignent en lycée ;
- et **tous documents complémentaires que vous jugerez utile.**

Il est possible de me transmettre des documents au format numérique en amont de la séance observée.

Au cours de l'observation de la séance, un intérêt particulier sera porté **au développement des compétences expérimentales, au travail de maîtrise de la langue (écrite et orale), à la différenciation pédagogique, aux procédures d'évaluation, au développement des pratiques collaboratives et à l'autonomie de l'élève.**

L'entretien individuel permettra d'aborder les pratiques pédagogiques de l'enseignant, le déroulement de sa carrière, **sa contribution au projet d'établissement** et d'établir un bilan d'étape sur la maîtrise des compétences professionnelles en lien avec le référentiel (**BO n° 30 du 25 juillet 2013**).

## 6. SUIVRE LES ACTUALITES DISCIPLINAIRES

J'organiserai prochainement une réunion pour me présenter et présenter de vive voix cette nouvelle année.

En fonction des actualités et des demandes, je pourrai être amené à vous proposer des temps d'échanges sous forme de webinaires.

Vous pouvez me contacter via votre messagerie professionnelle sur cette adresse [jennifer.bertrand@ac-limoges.fr](mailto:jennifer.bertrand@ac-limoges.fr)

Pour la communication, j'utiliserai votre adresse professionnelle « [prenom.nom@ac-limoges.fr](mailto:prenom.nom@ac-limoges.fr) », la seule à utiliser pour des échanges professionnels. **Merci de bien vouloir vérifier son niveau de saturation, de nombreux messages sont renvoyés pour cette raison.**

Une plateforme TEAMS [Enseignant SVT Limoges](#) est ouverte pour permettre aux professeurs de communiquer ensemble et pour faciliter la mutualisation des documents. Je continuerai à donner la priorité à ce mode de communication pour l'ensemble des informations en complément du site académique.

Une **lettre info SVT Limoges** est envoyée à votre adresse professionnelle entre chaque période de vacances.

En attendant d'avoir le plaisir de vous rencontrer et de travailler ensemble, je vous souhaite à toutes et tous une très belle année scolaire, riche de rencontres, d'échanges et de satisfactions.

**Jennifer BERTRAND**

[jennifer.bertrand@ac-limoges.fr](mailto:jennifer.bertrand@ac-limoges.fr)

Inspectrice d'académie – Inspectrice pédagogique régionale  
Sciences de la vie et de la Terre

## ANNEXE 1 : TEXTES OFFICIELS ET LIENS UTILES

La circulaire de rentrée 2024

<https://www.education.gouv.fr/bo/2024/Hebdo26/MENE2417753C>

Organisation des sorties et voyages scolaires dans les écoles, les collèges et les lycées publics -Circulaire du **16-7-2024** : <https://www.education.gouv.fr/bo/2024/Hebdo30/MENE2407159C>

Référentiel des compétences professionnelles des métiers du professorat et de l'éducation

[BO n° 30 du 25 juillet 2013](#)

Missions des personnels de laboratoire : [JO du 18 août 2011](#)

Éducation à la sexualité : [BO n°33 du 13 septembre 2018](#)

Éducation au développement durable EDD 2030 : [BO n°31 du 29 août 2019](#)

La laïcité à l'école : <https://www.education.gouv.fr/la-laicite-l-ecole-12482>

### Académie de Limoges

Accueil du site de l'académie de Limoges

<https://www.ac-limoges.fr>

Accueil du site SVT académique

<http://pedagogie.ac-limoges.fr/svt/>

Espace TEAMS [Enseignant SVT Limoges](#) : <https://msteams.link/WRH0>

Accueil du site EDD Limoges

<https://www.ac-limoges.fr/education-au-developpement-durable-121646>

Consultation du plan académique de formation

<https://www.ac-limoges.fr/ecole-academique-de-la-formation-continue-123062>

|                             | Collège   | Lycée   |
|-----------------------------|---|---|
| <b>Programmes officiels</b> | Socle commun de connaissances, de compétences et de culture<br><a href="#">BO n°17 du 23 avril 2015</a>                               | Réforme du lycée et du baccalauréat<br><a href="#">BO n°29 du 19 juillet 2018</a>   |
|                             | Modifications des programmes des cycles 2 et 3 (rentrée 2023)<br><a href="#">BO n°25 du 22 juin 2023</a>                              | Programme de SVT de la classe de seconde et de première<br><br><a href="#">BO spécial n° 1 du 22 janvier 2019</a>   |
|                             | Programme cycle 4<br><a href="#">BO n°31 du 30 juillet 2020</a>   | <b>Modification concernant le programme d'enseignement scientifique de terminale (rentrée 2024)</b><br><a href="#">BO spécial n°7 du 30 juillet 2020</a> et <a href="#">BO n°25 du 22 juin 2023</a> |
|                             | Les parcours éducatifs : avenir, EAC, citoyen<br><a href="#">BO n°28 du 9 juillet 2015</a><br><a href="#">BO n°25 du 23 juin 2016</a> | Programme de spécialité SVT de la classe de terminale :<br><a href="#">BO spécial n° 8 du 25 juillet 2019</a>   |
|                             | Parcours d'éducation à la santé<br><a href="#">BO n°5 du 4 février 2016</a>   |   |

|                |   |
|----------------|---|
| Examens        | <p>Modalités du contrôle continu pour les baccalauréats généraux et technologiques<br/> <a href="#">BO spécial n°30 du 29 juillet 2021</a></p> <p>Définition de l'épreuve terminale de l'enseignement de spécialité<br/> <a href="#">BO spécial n°2 du 13 février 2020</a></p> <p>Modalités d'attribution du DNB<br/> <a href="#">BO n°14 du 8 Avril 2016</a></p> <p>Définition de l'épreuve orale dite Grand Oral (à partir de la session 2024)<br/> <a href="https://eduscol.education.fr/document/52926/download">https://eduscol.education.fr/document/52926/download</a></p>   |
| Au laboratoire | <p>Site Risque et Sécurité en sciences<br/> <a href="https://disciplines.ac-toulouse.fr/svt/risques-et-securite">https://disciplines.ac-toulouse.fr/svt/risques-et-securite</a><br/> <a href="http://pedagogie.ac-limoges.fr/svt/spip.php?article421">http://pedagogie.ac-limoges.fr/svt/spip.php?article421</a></p> <p>Site 3RB (Réseau ressource risques biologiques)<br/> <a href="http://www.esst-inrs.fr/3rb/index.php">http://www.esst-inrs.fr/3rb/index.php</a></p> <p>Plaquette risques et sécurité en SVT et biologie-écologie :<br/> <a href="http://cache.media.education.gouv.fr/file/ONS/76/9/ONS-Risques-et-securite-en-sciences-de-la-vie-et-de-la-Terre-et-en-biologie-ecologie_Couleurs_507769.pdf">http://cache.media.education.gouv.fr/file/ONS/76/9/ONS-Risques-et-securite-en-sciences-de-la-vie-et-de-la-Terre-et-en-biologie-ecologie_Couleurs_507769.pdf</a></p>  |
| Ressources     | <p>Ressources scientifiques :<br/> Site Planet Vie <a href="https://planet-vie.ens.fr/">https://planet-vie.ens.fr/</a><br/> Site Planet Terre <a href="https://planet-terre.ens-lyon.fr/">https://planet-terre.ens-lyon.fr/</a></p> <p>Ressource pédagogique : apprendre et former avec les sciences cognitives<br/> <a href="https://sciences-cognitives.fr/">https://sciences-cognitives.fr/</a></p> <p>Accompagnements à la mise en œuvre des programmes :<br/> <a href="https://eduscol.education.fr/pid23199/programmes-ressources-et-evaluations.html">https://eduscol.education.fr/pid23199/programmes-ressources-et-evaluations.html</a></p> <p>Ressources pour les divers niveaux d'enseignement :<br/> <a href="http://eduscol.education.fr/pid23214/sciences-de-la-vie-et-de-la-terre.html">http://eduscol.education.fr/pid23214/sciences-de-la-vie-et-de-la-terre.html</a></p> <p>L'accompagnement des élèves :<br/> <a href="https://eduscol.education.fr/pid33025/l-accompagnement-des-eleves.html">https://eduscol.education.fr/pid33025/l-accompagnement-des-eleves.html</a></p> <p>Exemples de situations d'enseignement en lien avec le grand oral :<br/> <a href="https://eduscol.education.fr/1664/programmes-et-ressources-en-sciences-de-la-vie-et-de-la-terre-voie-gt">https://eduscol.education.fr/1664/programmes-et-ressources-en-sciences-de-la-vie-et-de-la-terre-voie-gt</a></p> <p>Actualités du numérique :<br/> <a href="http://eduscol.education.fr/cid59742/les-lettres-tic-edu-par-discipline.html">http://eduscol.education.fr/cid59742/les-lettres-tic-edu-par-discipline.html</a></p> |

## ANNEXE 2 : FORMATION CONTINUE

### Formations SVT

#### Public désigné :

#### **Demi-journées départementales d'échanges de pratiques collège et lycée**

##### **Actualisation scientifiques journées nationales APBG**

Informations, programme détaillé et procédure pour s'inscrire : <https://www.apbg.org/les-journees-nationales/> + envoyer mail à Céline avant le 15 octobre **JN 2024 : la dynamique de la Terre et du vivant** : Cette **session 2024 du 22 au 24 novembre** sera parrainée par le CNRS-INSU à l'occasion de l'année des Géosciences.

Il apparaît nécessaire de faire régulièrement le point sur l'évolution des très nombreuses sciences impliquées dans le domaine des Géosciences. Les conférencier(e)s nous livreront un aperçu des avancées scientifiques et des découvertes porteuses d'avenir et de progrès. Ils nous éclaireront sur le rôle que peut avoir la recherche dans la compréhension des défis auxquels nous sommes confrontés et des enjeux cruciaux qui en découlent. Les connaissances ainsi acquises permettront une orientation positive de nos élèves et seront transférables dans les **diverses activités socio-professionnelles dont celles porteuses des Géosciences.**

#### **Entrer dans le métier et enseignement des SVT**

#### **Candidature individuelle**

<https://www.ac-limoges.fr/offre-specifique-appfondissement-disciplinaire-2nd-degre-124958#summary-item-101>

#### **Escape Game en SVT, niveau 1 et 2 (CANOPE et formateurs SVT)**

Mettre en œuvre un escape-game pour développer les pratiques collaboratives. Regroupement enseignants SVT

Formation prévue 12 h en présentiel + 3 h en visio

Creuse (Guéret) J1 - mardi 12 novembre / J2 - Vendredi 22 novembre

Haute-Vienne (Limoges) : J1 - lundi 4 novembre / J2 - vendredi 15 novembre

Corrèze (Tulle) : J1 - vendredi 29 novembre / J2 - Mercredi 11 décembre

#### **Education à la sexualité en SVT au collège 6h en présentiel**

#### **Journée de la biologie** (CNRS, INSERM de Limoges conférences et visite de laboratoires de recherche)

Actualiser ses connaissances sur la recherche en biologie et visite de laboratoires. La journée de formation s'organisera en matinée avec des conférences d'actualisation scientifique assurées par des chercheurs du CNRS. L'après-midi sera consacrée à des visites de laboratoire du CNRS, INSERM *janvier 25*

#### **Année des Géosciences (CNRS) 9h en hybride Mars - Avril 2025**

Proposer aux enseignants de SVT de toute l'académie du Limousin de se retrouver pour une journée axée sur les géosciences dans le cadre de l'année nationale des géosciences.

Actualisation des connaissances vis-à-vis de l'exploitation des minerais, précisions sur l'après-mine à partir d'exemples concrets locaux, sur l'utilisation et la valorisation de sous-produits d'extraction minier : en biologie médicale humaine, dans le recyclage, etc...

Découvrir la reconversion exceptionnelle du site minier de Bessines-sur-Gartempe dans des domaines des géosciences extrêmement porteurs et découvertes de débouchés variés dans le domaine des géosciences.

Faire connaître aux enseignants de SVT de l'académie un lieu emblématique de l'histoire des géosciences en Limousin, le musée de la mine Ureka, membre partenaire d'Adage permettant d'organiser des sorties avec les élèves, de tout niveau.

#### **Co-classe ouverte en SVT**

- co-activités collaboratives-lycée Eluard, st jun
- co-enseigner par le jeu à Ronsard, Limoges
- co-enseigner par le jeu au lycée Bourdan, Gueret
- co-plan de travail au collège Ronsard, limoges
- co-sortie terrain Noailhac
- co-usage du numérique au collège saint-leonard
- co-usage du numérique au lycée Bourdan, Gueret

*Le principe de la "Classe ouverte en SVT" repose sur des activités collaboratives entre professeurs. Il s'agit d'observer une séance de cours pendant 2 heures, suivie d'une heure d'échange. Ce format, limité à 6 participants, permet de partager des pratiques pédagogiques.*

### FUN MOOC

**Hybridation, IA, évaluation des dispositifs pédagogiques...** découvrez trois MOOC conçus pour aider les enseignants et les enseignantes à intégrer les nouveaux outils et méthodes pédagogiques, tout en évaluant l'impact de leurs interventions.

Inscription : Avant 1<sup>er</sup> octobre <https://www.fun-mooc.fr/fr/actualites/outiller-les-enseignant-es-pour-faire-face-aux-nouveaux-enjeux-p/>



## Formations EDD

<https://www.ac-limoges.fr/discriminations-valeurs-de-la-republique-et-citoyennete-124973>

|   |
|---|
| <b>Intégrer les ODD à l'enseignement</b> 6 heures en distanciel       |
| <b>Bâtir un projet pollution plastique</b> 6 heures en distanciel     |
| <b>Découvrir l'agriculture locale à la ferme</b> 6h en présentiel     |
| <b>La mer et les enjeux de développement durable</b> 6h en présentiel |

## Ecole inclusive

<https://www.ac-limoges.fr/pratiques-pedagogiques-transversales-124970>

Les enjeux d'une pleine inclusion scolaire conduisent à proposer des actions de formations différenciées dans le cadre du Plan académique de formation: un premier palier avec des actions de sensibilisation aux différents Troubles du neuro-développement (TND dont DYS et TSA), un second palier portant sur des besoins spécifiques et des pratiques adaptées (avec un public désigné : coordonnateurs ULIS, enseignants spécialisés...), et enfin un troisième palier constitué de formations inter-catégorielles et d'analyses de pratiques. L'EAFC et le Conseiller technique ASH académique se tiennent à votre disposition pour vous apporter les éléments complémentaires

## Ecole promotrice de Santé

<https://www.ac-limoges.fr/sante-sexualite-secourisme-et-securite-au-travail-124979>

**Formation d'intervenants en Education à la sexualité (EASxé):** mercredi 12, jeudi 13 et vendredi 14 mars 2024

**EASxé cycle 3:** jeudi 20 mars

**Comportements sexistes et violences sexuelles :** mercredi 26 mars 2024

**Contraception, Infections sexuellement transmissibles, VIH SIDA** le jeudi 5 juin 2024

## Conférences scientifiques APBG 24-25:

- Victor Narat, éco-anthropologue (<https://ecoanthropologie.fr/fr/annuaire/narat-victor-6168>) le 5 ou le 7 novembre 2024.

- Olivier Hamant, chercheur en biologie végétale intervention sur le sujet de la performance et de la robustesse avec une conférence intitulée : "Antidote au culte de la performance : la robustesse du vivant » le 10 janvier 2025

<https://www.ens-lyon.fr/recherche/panorama-de-la-recherche/prix-et-distinctions/olivier-hamant-biologiste-rdp>

- Gilles Boeuf, chercheur en biologie, océanographe, dans le cadre de la quinzaine des sciences du collège d'Isle, intervention sur l'océan et une seule santé, le 21 janvier 2025.

- Annaïck Perrochon, chercheur en neurosciences interviendra dans le cadre de la semaine du cerveau en mars 2025.

<https://www.unilim.fr/havae/havae-ur20217/membres-de-lequipe-2/anaick-perrochon-2/>

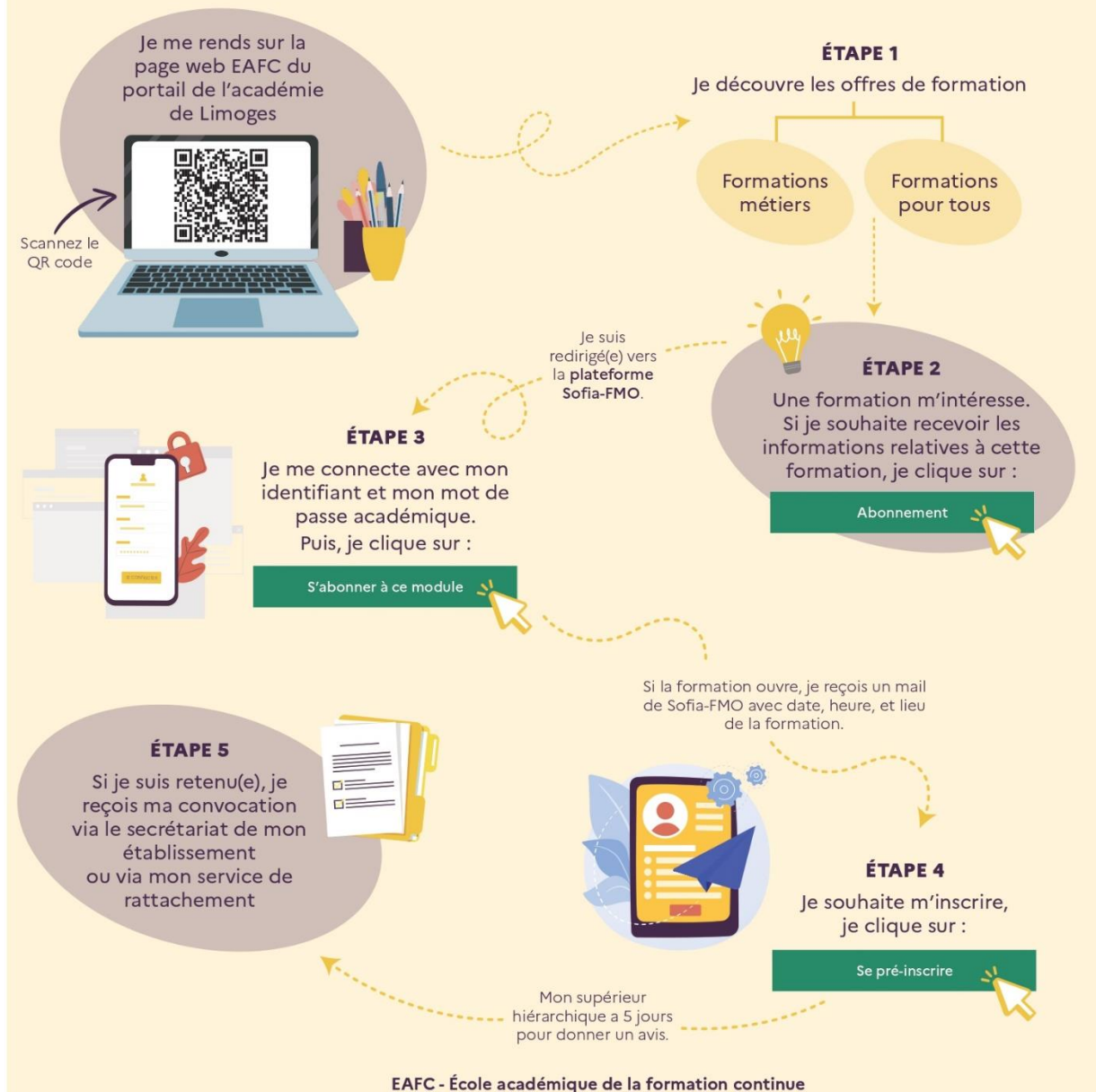


⚠ **N'hésitez pas à vous abonner aux formations qui vous intéressent.** ⚠

# ANNEXE 3 : NOUVELLES MODALITES D'INSCRIPTION EAFC LIMOGES

## Programme académique de formation

➔ Les modalités d'inscription évoluent !



## ANNEXE 4 : Culture Scientifique

### **Vigie-Nature Ecole** [Vigie-Nature](#)

Dates et les liens d'inscription pour les visios de Vigie-Nature École qui auront lieu jusqu'aux vacances de Noël.

25 septembre 2024 : Opération escargots

<https://enquetes-depf.mnhn.fr/index.php?r=survey/index&sid=454449&lang=fr>

13 novembre 2024 : Placettes à vers de terre

<https://enquetes-depf.mnhn.fr/index.php?r=survey/index&sid=133535&lang=fr>

20 novembre 2024 : Oiseaux des jardins et Birdlab

<https://enquetes-depf.mnhn.fr/index.php?r=survey/index&sid=566823&lang=fr>

27 novembre 2024 : Lichens GO

<https://enquetes-depf.mnhn.fr/index.php?r=survey/index&sid=444163&lang=fr>



### **Olympiades de géosciences**

- Les inscriptions pourront se faire du 15 septembre au 31 décembre sur la plateforme ADAGE
- Le thème de cette année est « L'eau et les roches »
- Les élèves doivent conduire un projet et le présenter dans une vidéo qui devra avoir une durée limitée à 5 minutes
- Les élèves doivent produire un abstract qui doit se limiter à une page avec une photographie libre de droit qui illustre le travail (l'idéal est une photographie produite par les élèves).

Les modalités renouvelées l'année dernière du concours sont consultables sur ce blog :

<https://sway.office.com/vECgdllmvqPx8Zw5?ref>

Rappel : ce concours est ouvert aux élèves des classes de seconde, première et terminale. Il ne s'agit plus d'une épreuve individuelle écrite, mais de réaliser un « mini » projet à conduire par les élèves en équipe de 3 maximum.

### **Olympiades de biologie**

Nouveauté : Accessible aux élèves de 2nde-1ère et Tal

- Les inscriptions pourront se faire du 12 septembre au 30 novembre sur la plateforme ADAGE

- La date limite de retour des projets : Fin février 2025

Je vous rappelle que toutes les modalités du concours sont sur le site onglets modalités / participer du site <https://olympiadesdebiologie.fr/onb/> .

Le thème pour cette nouvelle année : « **Le vivant en mouvement** »,

Thème 23-24 reconduit : « **La Biodiversité dans les écosystèmes : Du micro au macro, des abysses aux sommets** »

Les candidats soulignent l'intérêt de ce concours pour les préparer à l'épreuve du grand oral. Les vidéos de leur prestation sont accessibles sur le site des ONB. Celles-ci peuvent aussi servir de base de travail des compétences orales au fil de l'année et cela dès la seconde.



## Concours CGénial

# CONCOURS CGÉNIAL 2025



### Un concours de projets scientifiques et techniques interdisciplinaires

Physique, chimie, sciences de la vie et de la Terre, technologie, mathématiques...

### Pour collégiens et lycéens des voies générale, technologique et professionnelle

Travail en équipe, expérimentation, créativité, innovation, éloquence

### Près de 345 projets et 6 000 élèves mobilisés dans toute la France en 2024

Plus de 100 000 élèves et 5 000 projets inscrits depuis 2008 !

Un événement organisé par



Partenaire média



Mécènes



Partenaires institutionnels



INSCRIPTIONS DU 16 SEPTEMBRE 2024 AU 7 FÉVRIER 2025 SUR [WWW.SCIENCESALECOLE.ORG](http://WWW.SCIENCESALECOLE.ORG)

### Motiver l'inscription des projets sur ADAGE

Soucieux du parcours d'éducation artistique et culturel des élèves, nous encourageons cette année les professeurs participants au concours CGénial à inscrire également leur projet sur la plateforme ADAGE. La DGESCO ouvrira le 16 septembre prochain une campagne d'inscription sur sa plateforme nationale permettant ainsi le recensement de l'ensemble des projets proposés au concours. Il est toutefois important de noter que cette inscription sur la plateforme ADAGE n'est pas suffisante pour participer au concours. **Seule l'inscription sur le site de <http://www.sciencesalecole.org> sera prise en compte et considérée comme valable.**

Les inscriptions aux concours « CGénial-collège » et « CGénial-lycée » ouvriront le **lundi 16 septembre 2024** sur le site de « Sciences à l'École » :

- pour les collèges : <http://www.sciencesalecole.org/c-genial-college-inscriptions/>
- pour les lycées : <http://www.sciencesalecole.org/c-genial-lycee-inscriptions/>

Le concours CGénial est une formidable opportunité pour les élèves de pratiquer la démarche de projet en équipe, regroupant plusieurs disciplines, d'apprendre et de sensibiliser les élèves aux mondes de l'entreprise et de la recherche scientifique, contribuant ainsi aux actions en faveur de l'orientation. C'est pourquoi, cette année, nous avons comme ambition de faire participer encore plus largement les élèves au concours et de proposer à tous une rencontre avec un jury composé de membres de l'éducation nationale, de chercheurs ou encore d'industriels à l'occasion d'une finale académique en présentiel que nous souhaitons voir organisée dans toutes les académies. Dans cette perspective, nous trouverez dans ce qui suit les nouvelles modalités d'organisation pour l'édition 2025 du concours CGénial.

⇒ N'hésitez pas à vous rapprocher de moi si vous avez des questions ([jennifer.bertrand@ac-limoges.fr](mailto:jennifer.bertrand@ac-limoges.fr))