

RESULTATS EXAMENS SESSION Juin 2017

Sciences de la vie et de la Terre

Académie de Limoges

I. Epreuves écrites du baccalauréat série S

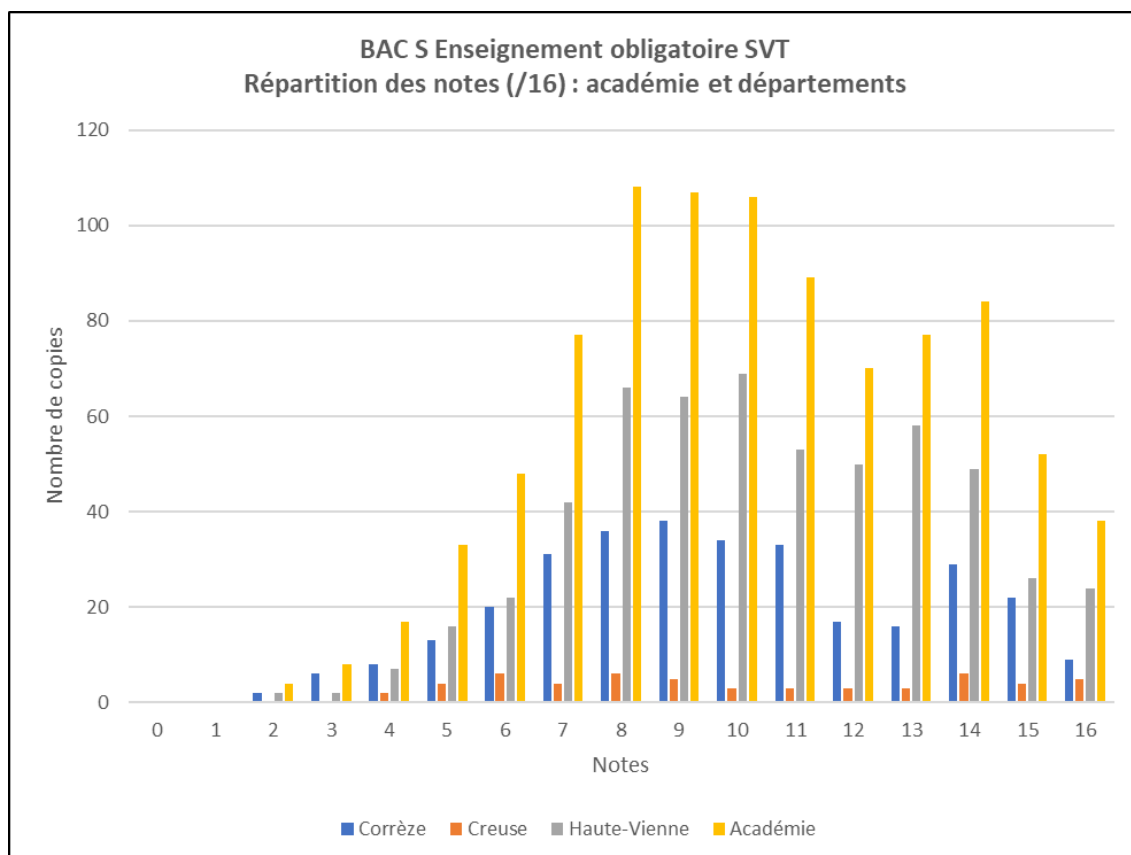
Les résultats présentés dans le tableau ci-après font apparaître une moyenne académique de **10,1/16** pour l'épreuve **d'enseignement obligatoire** et de **10,62/16** pour **l'enseignement de spécialité**.

En ce qui concerne l'enseignement de spécialité, on observe une légère disparité entre les départements, les candidat(e)s en Haute-Vienne ayant globalement mieux réussi l'épreuve que ceux du département de la Creuse et de la Corrèze. Cet écart entre les départements est moins significatif pour l'épreuve de spécialité.

1) Epreuve obligatoire SVT

Enseignement obligatoire, résultats académiques et départementaux :

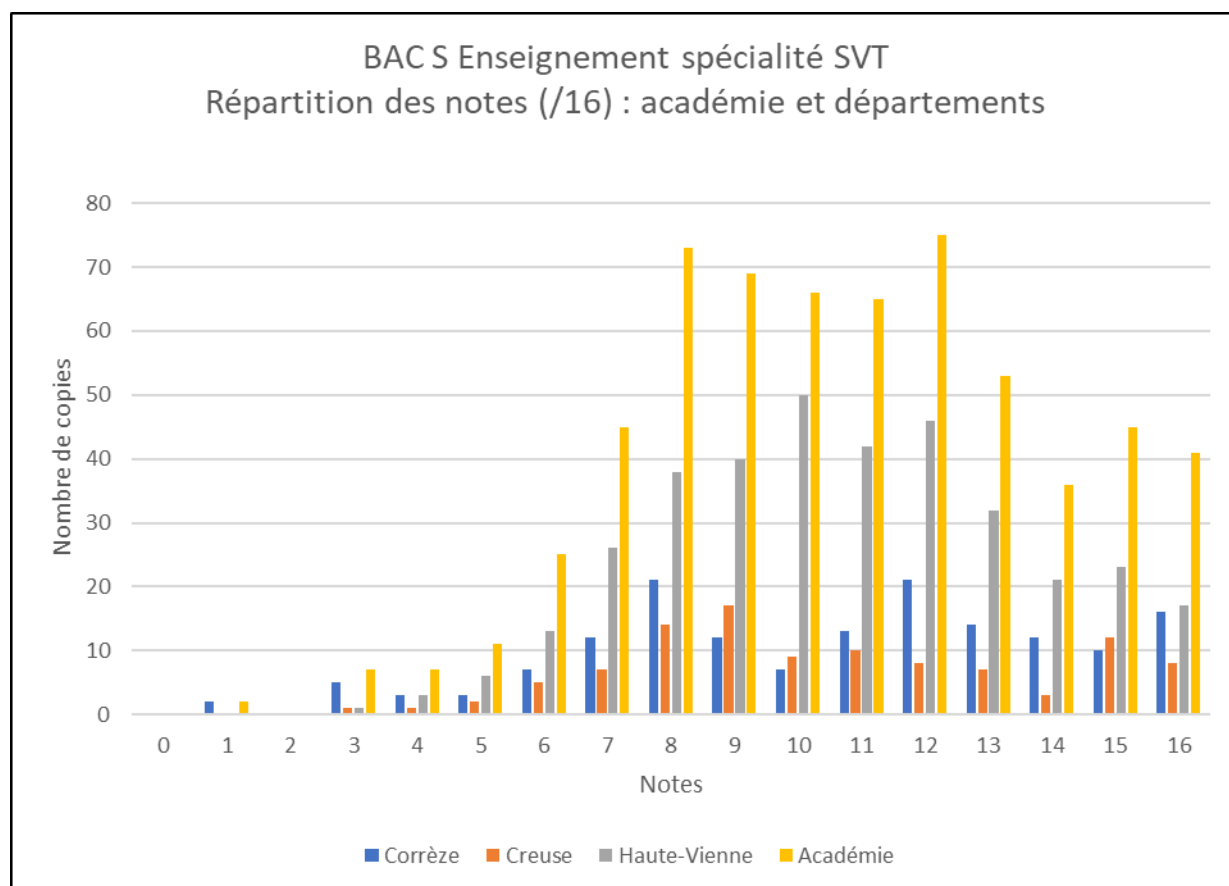
		Nbre copies	Moy. Partie I (/8)	Moy. Partie II.1 (/3)	Moy. Partie II.2 (/5)	Moy./centres (/16)	Ecart type moyen
Synthèse	Corrèze	314	4,44	2,57	2,81	9,82	0,39
	Creuse	64	4,15	2,43	3,32	9,89	0,34
	Haute-Vienne	510	4,75	2,52	3,05	10,32	0,49
	Académie	888	4,58	2,53	3,00	10,10	0,49



2) Epreuve de spécialité SVT

Enseignement de spécialité, résultats académiques et départementaux :

		Nbre copies	Moy. Partie I (/8)	Moy. Partie II.1 (/3)	Moy. Partie II.2 (/5)	Moy./centres (/16)	Ecart type moyen
Synthèse	Corrèze	158	4,68	2,46	3,39	10,53	0,32
	Creuse	94	4,68	2,38	3,60	10,65	0,28
	Haute-Vienne	360	4,77	2,50	3,39	10,65	0,48
	Académie	612	4,73	2,47	3,42	10,62	0,39



Les éléments ci-dessous constituent les remarques et les constats les plus fréquemment cités dans les fiches bilan remontées par les 30 correcteurs.

Partie I

- Synthèses dans l'ensemble bien structurées avec une introduction, un développement et une conclusion ;
- Beaucoup d'élèves se sont centrés sur le réflexe myotatique ;
- Confusions sur les niveaux d'organisation (nerf/neurones, muscle/cellule musculaire, vésicule présynaptique/cellule, ...) ;
- Beaucoup d'élèves ont traité la synapse neuro-neuronique plutôt que la synapse neuro musculaire ;
- Une part significative des élèves a récité le cours sur le mouvement volontaire ;
- Schéma produits souvent maladroits et insuffisamment complétés.

Partie II.1

Dans l'ensemble, QCM réussi avec une bonne lecture et compréhension des documents.

Partie II.2

Enseignement obligatoire

- Même si le problème est compris, souvent énoncé en début de copies, les candidats traitent le sujet généralement document par document (souvent de la description) avec peu de relation entre les informations et font ensuite une synthèse en quelques lignes pour répondre au problème.
- Le document de référence, le document 1, est souvent décrit mais les élèves ne reviennent que très peu sur le micaschiste et le gneiss à sillimanite en lien avec le document 3.
- Les élèves connaissent surtout les chaînes de montagnes précédées d'une subduction ce qui a entraîné des apports de connaissances non adaptées à la mise en place des roches à étudier. De nombreux élèves se réfèrent à leur cours et décrivent l'origine du granite dans une zone de subduction.
- Le diagramme P/T a posé des difficultés pour les candidats.

Enseignement de spécialité

- La majorité des élèves essaient de structurer leur réponse avec une saisie d'info et une conclusion pour chaque document. Les conclusions en revanche ne sont pas toujours des interprétations ;
- Les candidats ont eu des difficultés pour mettre en relation les documents 1,2 et 3 ;
- Souvent il n'y a pas de réponse à la problématique (ils évoquent les variations des précipitations sans en donner le sens) ;
- Certains n'ont pas considéré le doc.2, et dans ce cas ils ont directement lié le $\delta^{18}O_p$ aux précipitations. Confusions entre les liens $\delta^{18}O$ /précipitations et $\delta^{18}O$ /températures ;
- Dans la conclusion finale, les élèves n'apportent souvent pas de réponse précise : ils évoquent que les documents ont permis de déterminer l'évolution du climat et qu'ils sont concordants mais sans dire quelle est cette évolution.

II. Baccalauréat séries L et S

Les résultats présentés dans les tableaux ci-après font apparaître une moyenne académique de **10,38/20** en 1^{ère} L et de **10,42/16** en 1^{ère} ES.

1ère L					
Jury	Nbre copies	EXERCICE 1	EXERCICE 2	EXERCICE 3	MOYENNE
16 SC02	20	3,0	2,3	3,4	9,0
16 SC05	104	4,2	2,5	3,1	10,1
16 SC06	106	3,4	2,3	3,5	9,9
23 SC15	107	4,2	2,6	3,4	10,6
23 SC16	106	3,9	2,8	4,4	11,4
24 SC14	106	3,5	2,9	3,4	10,1
	549	3,8	2,6	3,6	10,38

1ère ES					
Jury	Nbre copies	EXERCICE 1	EXERCICE 2	EXERCICE 3	MOYENNE
15 SC01	100	4,1	2,9	3,1	10,2
15 SC02	85	4,1	2,9	3,1	10,3
15 SC03	105	4,0	2,7	3,6	10,3
15 SC04	105	4,6	2,6	3,2	10,7
19 SC07	106	3,7	2,8	3,0	9,8
19 SC08	107	4,0	2,1	3,7	10,1
22 SC09	109	3,7	2,8	3,6	10,4
22 SC11	131	4,6	2,7	4,2	11,5
22 SC12	113	4,4	3,2	3,1	11
22 SC13	113	3,5	2,5	3,7	9,9
	1074	4,1	2,7	3,4	10,42

Les éléments ci-dessous donnent la synthèse des commentaires des correcteurs.

Exercice 1

Beaucoup de documents mal lus et mal interprétés. Il faut un certain temps pour s'appropriier le questionnement. Des candidats ont pensé que tous les documents 1A 1B ET 1C faisaient directement référence à Mr X. Par conséquent de nombreux candidats identifient pour Mr X des exsudats lipidiques, drusen et hémorragie rétinienne, d'autres attribuent à Mr X toutes les pathologies du doc 1c. Globalement peu d'argumentaires sont satisfaisants ce qui explique une moyenne relativement basse pour cet exercice.

Exercice 2

Des réponses imprécises et incomplètes et le calcul à la fin n'a pas été fait. Dernière question très peu traitée.

Exercice 3

Manque de temps alors que l'exercice était facile. Toutefois, ils n'ont pas justifié suffisamment. Un énoncé apparemment facile décontenance les élèves.

III. Epreuve du DNB (note sur 25)

Les résultats présentés dans le tableau ci-après font apparaître une moyenne académique de 15,09/25 avec une légère disparité entre les départements, les candidat(e)s en Haute-Vienne et en Corrèze ayant globalement mieux réussi l'épreuve que ceux du département de la Creuse.

RESULTATS ACADEMIQUES (note sur 25)					
	Centres de correction	nbre copies	nbre correcteurs	Moyenne du centre	Ecart type entre moyennes correcteurs
87	AMBAZAC	537	8	14,38	1,5
	NEXON	385	5	15,18	0,62
	NANTIAT	412	5	15,19	1,25
	AIXE SUR VIENNE	525	8	15,03	0,96
	ANATOLE France	605	8	14,95	1,5
	DONZELOT	591	8	16,39	0,96
	BLUM	555	8	14,95	1,71
23	DUN LE PALESTEL	498	6	14,4	1,04
	FELLETIN	483	7	14,08	1,32
19	ARGENTAT	482	7	16,1	1,56
	ALLASSAC	474	7	15,57	1,03
	UZERCHE	419	7	15,58	1,47
	SEILHAC	505	7	14,31	1,9
	CABANIS	483	6	15,2	1,37
		nbre copies	nbre correcteurs	Moyennes	Ecart type entre moyennes des centres
Synthèse	87	3610	50	15,15	1,21
	23	981	13	14,24	1,18
	19	2363	34	15,35	1,47
	Académie Limoges	6954	97	15,09	1,30

Résultats (question par question) départementaux et académiques :

La saisie des résultats question par question n'a pu être réalisée pour l'intégralité des centres de correction. Les résultats présentés dans le tableau ci-dessous sont par conséquent partiels (5858 copies sur 6954).

	Départements	Nombre de copies	Question 1 (/6)	Question 2a (/6)	Question 2b (/3)	Question 3 (/7,5)	Présentation - expression (/2,5)	NOTES (/25)
Synthèse	87	3019	3,51	3,56	1,85	4,10	1,95	14,95
	23	981	3,35	3,43	1,72	3,75	1,99	14,24
	19	1858	3,72	3,81	1,90	4,21	1,97	15,61
	Académie Limoges	5858	3,55	3,62	1,84	4,07	1,96	15,05

L'examen des résultats question par question révèle les compétences les mieux et les moins réussies au regard de cette épreuve :

- Les compétences les plus réussies dans l'épreuve :
 - Comparer des données (question 1)
 - Extraire des informations et poser un constat scientifique (question 2a)
 - Formuler une problématique (question 2b)
 - S'exprimer à l'écrit et avec un lexique scientifique
- La compétence moins réussie dans l'épreuve :
 - Caractériser les enjeux de l'exploitation des ressources naturelles en lien avec quelques grandes questions de société (question 3)

Les étapes de la démarche scientifique restent globalement les éléments les mieux réussis par les élèves. Relier les éléments de cette démarche à des grandes questions de société leur a posé plus de difficultés.

Gaël Glandières
IA-IPR SVT
Académie de Limoges