

Vue de l'exposition "La distance les relies", FRAC Linazay

"Commissariat d'exposition"

Dans le cadre de l'exposition "La distance les relie"
22 septembre 2019 - 21 février 2020
FRAC Poitou-Charentes- Linazay

14 octobre 2019 - FRAC Linazay

Déroulement de la journée

- 9:30 -10:30 // Visite libre de l'exposition "La distance les relie"
- 10:30 -12:00 // Intervention de Jérôme DIACRE et échange avec la salle
- 12:00-13:30 // Pique-nique
- 13:30-15:00 // Intervention de Béatrice BALCOU et échange avec la salle
- 15:00-16:00 // Table ronde "*Exposer l'exposition*"

avec Sophie BONNET, CDDP Charentes; Bérengère DELBOS, CDDP Vienne, Crystèle FERJOU, CDDP Deux-Sèvres, Stéphane MARCHAIS, chargé des publics et des partenariats éducatifs FRAC, Julie PEREZ, médiatrice FRAC, Grégoire BIENVENU, Délégation Académique à l'Action Culturelle (DAAC); Sandrine RODRIGUES, professeure formatrice académique et chargée de mission auprès de l'inspection d'Arts plastiques

Modérateur Michel HERRERIA, IA-IPR arts plastiques académie de Poitiers et de Limoges

- 16:00 - 16:45 // Visite de l'exposition : en 5 parcours
- 16:45 -17:00 // Présentation de la journée du 26 novembre

Jérôme Diacre

Commissaire d'exposition et critique d'art, Directeur de la publication de la revue LAURA, Enseignant de philosophie

Né le 23/04/1971

EXPOSITIONS

- > Disgrâce I, Le générateur, Gentilly, juin 2013
- > Disgrâce I, Les Ateliers Vortex, Dijon, septembre 2013
- > Disgrâce II, Le Générateur, Gentilly, juin 2014
- > Disgrâce II, Les Ateliers Vortex, Dijon, septembre 2014
- > « La candeur conquérante - variation autour des Ecrits corsaires de P. P. Pasolini », Galerie RDV Nantes, mars-avril 2016 et Galerie Pascal Vanhoeck Cochon, juin-juillet 2016

PUBLICATION

CATALOGUES

- > Prota(tt)rioreau, Carton(s) Lycée Choiseul de Tours
- > Bernard Colet, IM-meuble C.A.C. « La galerie » Noisy-le-Sec
- > 1998-2003 au Transpalette de Bourges. Entretien avec Patrick Bouchain, architecte
- > Ingrid Luche, I got the (avec Eric troncy et Joseph Mouton)
- > FRENCH CONNECTION, notice de Sammy Engramer, 2008
- > Tout Le gentil Garçon, catalogue monographique, Ed. Les Requins Marteaux, 2011
- > Le bal des Ampères, catalogue monographique de Frédéric Lecomte, Virty/seine, 2014

REVUE LAURA

Fondateur, co-directeur de publication, rédacteur en chef d'une revue d'art contemporain

PUBLICATION (suite)

Magazine Zéro Deux

- > Carlos Kusnir, Problèmes de perspective à Saint Nazaire, Printemps 2000
- > Pascal Bouchet Asselah, Poésie Action / Sculpture Action (avec Bernard Heidsieck, Christian Prigent et Julien Blaine) Printemps 2001
- > Entretien avec Alain Coulangue, Directeur de l'Ecole supérieure des beaux-arts de Tours, Automne 2001
- > Lawrence Weiner au Transpalette de Bourges, Hivers 2003
- > Michael Snow à la Box et au Transpalette de Bourges, Printemps 2005

Revue ART PRESENCE

- > Jérôme Poret, Pour une nouvelle orchestration (été 1998)
- > Sammy Engramer, Positions (hivers 1998)
- > Rémi Boinot, Who's there (été 1999)
- > Saâdane Afif, L'infini ça creuse (automne 1999)
- > Pierre Savatier, Coupon, rayonne et soie (hivers 1999)
- > Jean-Luc André, C'est autour des yeux que l'on voit (printemps 2000)
- > Pierre Malphettes, Attractions étranges (automne 2000)
- > Dominique Petitgand, Un bruit léger, un bruit abstrait ; celui de la distance supprimée (printemps 2001)
- > Anne de Sterk, Vous ne mangerez pas de ce fruit pourri (été 2001)
- > Gabor Ozs, L'éveil du regard (hivers 2001)
- > Bernhard Rüdiger, Une pensée qui forme une forme qui pense (printemps 2002)
- > David Renaud, La profondeur de champs suspectée (été 2002)
- > Anne-James Chaton, A-J Chaton (signature) (hivers 2002)
- > Paul Devautour, Le foyer alternatif du collège (été 2003)
- > Guillaume Janot, Entering Belfast (été 2004)
- > Edouard Levé La mélodie du signifiant (printemps 2005)
- > David Evrard, A good place to live, a good place to die (hivers 2006)

Béatrice Balcou

Née en 1976 à Tréguier, France - Vit et travaille à Bruxelles.

Dans ses performances, sculptures et installations, Béatrice Balcou crée des situations proposant des rituels d'exposition innovants qui défient notre façon de voir et de percevoir les objets, en particulier les œuvres d'art.

S'intéressant à la matérialité de l'œuvre et au comportement du spectateur, elle nous encourage à élargir notre champ de vision afin de donner un nouveau regard à la valeur accordée à l'art et au rôle qui lui est attribué dans la vie contemporaine.

2018 - *L'Économie des apostrophes* à La Ferme du Buisson - Centre d'art contemporain de Noisiel (exposition monographique)

2018 - *Béatrice Balcou x Yuki Okumura: double suicide at Kumagusuku* au Kyoto Art Hostel kumagusuku à Kyoto

2017 - 2016 - *Kazuko Miyamoto <> Béatrice Balcou*. Galerie Exile - Berlin et à L'Iselp à Brussels

2014 - *Walk in Beauty* au Casino Luxembourg Contemporary Art Forum

2014 - *Calme, luxe et volupté* au Le Quartier Centre d'Art Contemporain à Quimper

2013 - *Chaque chose en son temps* au FRAC Franche-Comté à Besançon.

Au cours des dernières années, ses œuvres ont été présentées dans de nombreuses expositions collectives, dont *l'Article 132-75* à Kunstverein, Langenhagen (2019), *Sculptor (faire à l'atelier)* au FRAC Bretagne, Rennes (2018), *Tes Mains dans mes chaussures* au Centre d'art contemporain La Galerie, Noisy-le-Sec (2017), *Un-Scene III* au WIELS, Bruxelles (2015), *Plateforme de jeux* au Centre Pompidou, Paris (2015) et *Des choses en plus, des choses en moins* au Palais de Tokyo, Paris (2014).

En 2018, Béatrice Balcou est lauréate, avec Yuki Okumura, de la résidence de l'Institut français à la Villa Kujoyama à Kyoto, au Japon.

Les œuvres de Béatrice Balcou font partie des collections du Fonds National d'Art Contemporain FNAC, Paris; FRAC Corse, Corte; FRAC Franche-Comté, Besançon et FRAC Ile-de-France, Paris.

Table ronde “Exposer l’exposition”

avec Sophie BONNET, conseillère pédagogique en arts plastiques DSDEN 16; Bérengère DELBOS, conseillère pédagogique en arts plastiques DSDEN 86 ; Crystèle FERJOU, conseillère pédagogique en arts plastiques DSDEN 79 ; Stéphane MARCHAIS, chargé des publics et des partenariats éducatifs FRAC, Julie PEREZ, médiatrice FRAC, Grégoire BIENVENU, Délégation Académique à l'Action Culturelle (DAAC) ; Sandrine RODRIGUES, professeure formatrice académique et chargée de mission auprès de l'inspection d'Arts plastiques.

Modérateur Michel HERRERIA, IA-IPR arts plastiques académie de Poitiers et de Limoges

Cycle 2 et 3

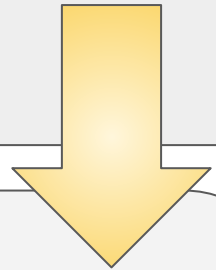
4 Compétences travaillées :

- Expérimenter, produire, créer
- Mettre en œuvre un projet
- Expérimenter, analyser sa pratique, celle de ses pairs, établir une relation avec celle de artistes, s'ouvrir à l'altérité
- Se repérer dans les domaines liés aux arts plastiques, être sensible aux questions de l'art.

Au cycle 2, l'élève est invité à prendre « conscience de l'écart entre ce qu'il voit, ce qu'il produit et ce que le spectateur perçoit »

Compétences en lien avec le commissariat d'exposition :

- Repérer des éléments du langage plastiques
- Montrer sans réticence ses productions et regarder celles des autres
- Exprimer ses émotions lors de la rencontre avec des oeuvres
- S'ouvrir à la diversité des pratiques et des cultures artistiques



Au cycle 3, ces quatre compétences sont développées et travaillées à partir de trois grandes questions :

- La représentation plastique et les dispositifs de présentation
- Les fabrications et la relation entre l'objet et l'espace
- La matérialité de la production plastique et la sensibilité aux constituants de l'œuvre

L'élève apprend « la prise en compte du spectateur, de l'effet recherché : découverte des modalités de présentation afin de permettre la réception d'une œuvre (accrochage, mise en espace, mise en scène, frontalité, circulation, parcours, participation ou passivité du spectateur... »

Compétences en lien avec le commissariat d'exposition :

- Dans un projet artistique, repérer les écarts entre l'intention de l'auteur, la production e l'interprétation par les spectateurs
- Argumenter une intention
- Justifier des choix pour rendre compte du cheminement qui conduit de l'intention à la réalisation
- S'exprimer : analyser sa pratique et celle de ses pairs. Et articuler une relation avec celle des artistes (structurer et s'appropriier le vocabulaire plastique).

Cycle 4

Deux des trois grandes questions permettent de traiter la question commissariale et l'espace d'exposition :

dans la question "La représentation; images, réalité et fiction"

- L'autonomie de l'œuvre d'art, les modalités de son auto-référenciation : l'autonomie de l'œuvre vis-à-vis du monde visible; inclusion ou mise en abyme de ses propres constituants; art abstrait, informel, concret.

dans la question "L'œuvre, l'espace, l'auteur, le spectateur"

- La présence matérielle de l'œuvre dans l'espace, la présentation de l'œuvre; le rapport d'échelle, l'in situ, les dispositifs de présentation, la dimension éphémère, l'espace public; l'exploration des présentations des productions plastiques et des œuvres; l'architecture.
- L'expérience sensible de l'espace de l'œuvre : les rapports entre l'espace perçu, ressenti et l'espace représenté ou construit; l'espace et le temps comme matériaux de l'œuvre, la mobilisation des sens; le point de vue de l'auteur et du spectateur dans ses relations à l'espace, au temps de l'œuvre, à l'inscription de son corps dans la relation à l'œuvre ou dans l'œuvre achevée.

Compétences en lien avec le commissariat d'exposition :

- Prendre en compte les conditions de la réception de sa production dès la démarche de création, en prêtant attention aux modalités de sa présentation, y compris numérique.
- Concevoir, réaliser, donner à voir des projets artistiques, individuels ou collectifs.
- Dire avec un vocabulaire approprié ce que l'on fait, ressent, imagine, observe, analyse; s'exprimer pour soutenir des intentions artistiques ou une interprétation d'œuvre.
- Établir des liens entre son propre travail, les œuvres rencontrées ou les démarches observées.
- Expliciter la pratique individuelle ou collective, écouter et accepter les avis divers et contradictoires.
- Porter un regard curieux et avisé sur son environnement artistique et culturel, proche et lointain, notamment sur la diversité des images fixes et animées, analogiques et numériques.
- Proposer et soutenir l'analyse et l'interprétation d'une œuvre.
- Interroger et situer œuvres et démarches artistiques du point de vue de l'auteur et de celui du spectateur.
- Prendre part au débat suscité par le fait artistique.

Compétences du socle commun : domaine 5 Les représentations du monde et l'activité humaine

Compétence : Exposer l'oeuvre, la démarche, la pratique

Attendus de fin d'année, programme d'arts plastiques - LYCEE

SECONDE ENSEIGNEMENT OPTIONNEL	PREMIERE ET TERMINALE ENSEIGNEMENT DE SPÉCIALITÉ	PREMIERE ET TERMINALE ENSEIGNEMENT OPTIONNEL
	DE PRÉSENTER SA DÉMARCHE PAR DIFFÉRENTS MOYENS, ORALEMENT ET À L'ÉCRIT, EN CHOISSANT DES LANGAGES ET DES TECHNIQUES PERMETTANT DE DONNER À VOIR AVEC EFFICACITÉ UN PROJET, UNE DÉMARCHE, UNE RÉALISATION	
L'ÉLÈVE EST CAPABLE DE MOTIVER SES CHOIX, D'ENTENDRE DES OBSERVATIONS ET D'ENGAGER UN DIALOGUE SUR SON TRAVAIL ET CELUI DE SES PAIRS	D'ENGAGER UN DIALOGUE SUR SON TRAVAIL ET CELUI DE SES PAIRS EN MOTIVANT DES CHOIX ET ÉCOUTANT DES OBSERVATIONS	L'ÉLÈVE EST CAPABLE DE MOTIVER SES CHOIX, D'ENTENDRE DES OBSERVATION ET D'ENGAGER UN DIALOGUE SUR SON TRAVAIL ET CELUI DE SES PAIRS
D'ENVISAGER ET METTRE EN OEUVRE, UNE PRÉSENTATION DE SA PRODUCTION PLASTIQUE	D'ENVISAGER ET METTRE EN OEUVRE UNE PRÉSENTATION DE SA PRODUCTION PLASTIQUE	D'ENVISAGER ET METTRE EN OEUVRE, UNE PRÉSENTATION DE SA PRODUCTION PLASTIQUE
D'ENGAGER, INDIVIDUELLEMENT OU COLLECTIVEMENT, UN PROJET D'EXPOSITION POUR UN PUBLIC	DE CRÉER, INDIVIDUELLEMENT OU COLLECTIVEMENT, LES CONDITIONS D'UN PROJET D'EXPOSITION POUR UN PUBLIC	D'ENGAGER, INDIVIDUELLEMENT OU COLLECTIVEMENT, UN PROJET D'EXPOSITION POUR UN PUBLIC

Acquérir des compétences de commissaire

Des formations professionnelles au commissariat d'exposition

L'École du MAGASIN, fondée en 1987, constitue le pôle de formation du MAGASIN – Centre National d'Art Contemporain de Grenoble. Elle forme et accompagne les étudiants et professionnels aux pratiques curatoriales en Europe.

http://magasin-cnac.org/newsletters/Ecole_Magasin_Depliant_2015.pdf

Le commissariat d'exposition figure également dans les cursus universitaires d'Histoire de l'Art et des écoles de formation aux métiers de la culture.

Le FRAC accompagne chaque année des étudiant-es en Histoire de l'art à l'Universités de Tours et à l'Université de Poitiers.

À Tours le projet « *Expérience* », créé en 2006 par l'Université de Tours et le Musée des Beaux-Arts, et mené en partenariat avec le Fonds Régional d'Art Contemporain Poitou-Charentes depuis 2011, permet à des étudiant-es de deuxième année d'Histoire de l'Art d'organiser une exposition d'art contemporain, dans le cadre de l'option universitaire « Pratique(s) de l'exposition ». Le groupe est ainsi confronté directement et collectivement aux missions du commissariat d'exposition, depuis la sélection des œuvres jusqu'à leur accrochage, en passant par la réalisation des supports de communication et la médiation. Tout au long du projet, les étudiant-es sont accompagnés par les professionnels des différentes institutions impliquées.

De même, à Poitiers, le Musée Sainte-Croix accueille chaque année une exposition d'œuvres de la collection du FRAC Poitou-Charentes, intitulée « Agrégation ». Un groupe d'étudiant-es en histoire de l'art de l'Université de Poitiers prennent en charge le commissariat, mettant en regard des collections du Musée des œuvres choisies dans la collection du FRAC.

C-E-A, Association française des commissaires d'exposition

Fondée en 2007, le C-E-A, Association française des commissaires d'exposition a pour vocation de regrouper les personnes exerçant une activité de commissaire d'exposition d'art contemporain en France et de constituer une plateforme de réflexion, de promotion et d'organisation d'actions et de projets autour de cette activité.

Le site internet de l'association C-E-A permet d'avoir un aperçu du métier.

Les commissaires d'exposition ne disposent à ce jour d'aucun statut social et fiscal pour mener leur activité, et ce malgré l'existence de formations toujours plus nombreuses et un recours à leurs compétences toujours plus fréquent par les structures de diffusion. Afin de remédier à ce manque par la professionnalisation de l'activité de commissaire d'exposition, le C-E-A a lancé une étude juridique avec Agnès Tricoire, avocate, spécialiste en droit d'auteur, sur le statut du commissaire d'exposition.

Une enquête sociologique a été menée <https://c-e-a.asso.fr/enquete-sociologique/> sur les conditions d'emploi et de rémunération des commissaires d'exposition d'art contemporain, mais aussi sur leurs représentations de cette activité et du monde artistique

<https://c-e-a.asso.fr/>

Le commissariat d'exposition, une pratique des enseignants

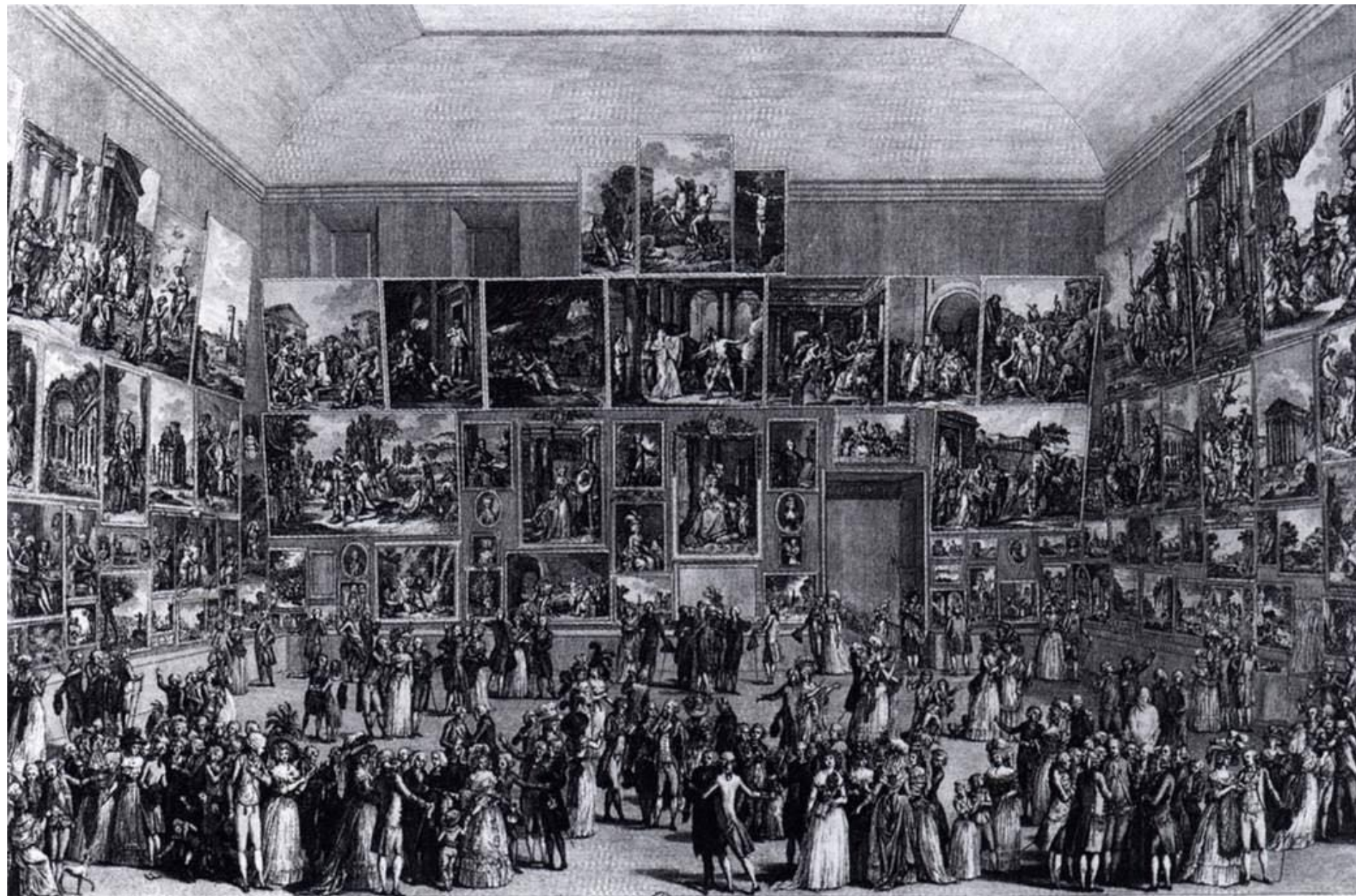
Les enseignants sont souvent amenés à organiser des expositions dans leur établissement pour présenter les travaux réalisés par leurs élèves. Les pédagogues formateurs-trices sont souvent amenés à les accompagner dans cette tâche qui requiert des compétences professionnelles spécifiques. Une formation inscrite au Plan Académique de Formation accueillera des enseignants de toutes disciplines et inter-degrés à Linazay, pour une découverte et une mise en situation pratique du métier de commissaire d'exposition.

L'élève commissaire

À l'école, la présentation des réalisations est pratiquement toujours le fait de l'enseignant. Pourtant les programmes officiels de l'enseignement des arts plastiques ont pris en compte cette donnée. Dès l'école maternelle, ils invitent « *autant que possible, les enfants sont initiés à la fréquentation d'espaces d'expositions ... afin qu'ils en comprennent la fonction artistique et sociale et découvrent le plaisir d'être spectateur* ». Ils accordent une place toute particulière à l'exercice des compétences de verbalisation, d'expression des émotions, au sein du groupe, que l'on peut placer sous le registre de la réflexivité. Au cycle 3, « *Les élèves sont engagés, chaque fois que possible, à explorer les lieux de présentation de leurs productions plastiques ou d'œuvres, dans l'espace scolaire ou dans des lieux adaptés, pour saisir l'importance des conditions de présentation dans la réception des productions et des œuvres.* »



David Teniers le Jeune, *La Galerie de Léopold Wilhelm d'Autriche*, 1653. Madrid, Musée du Prado



P. J. [Signature]

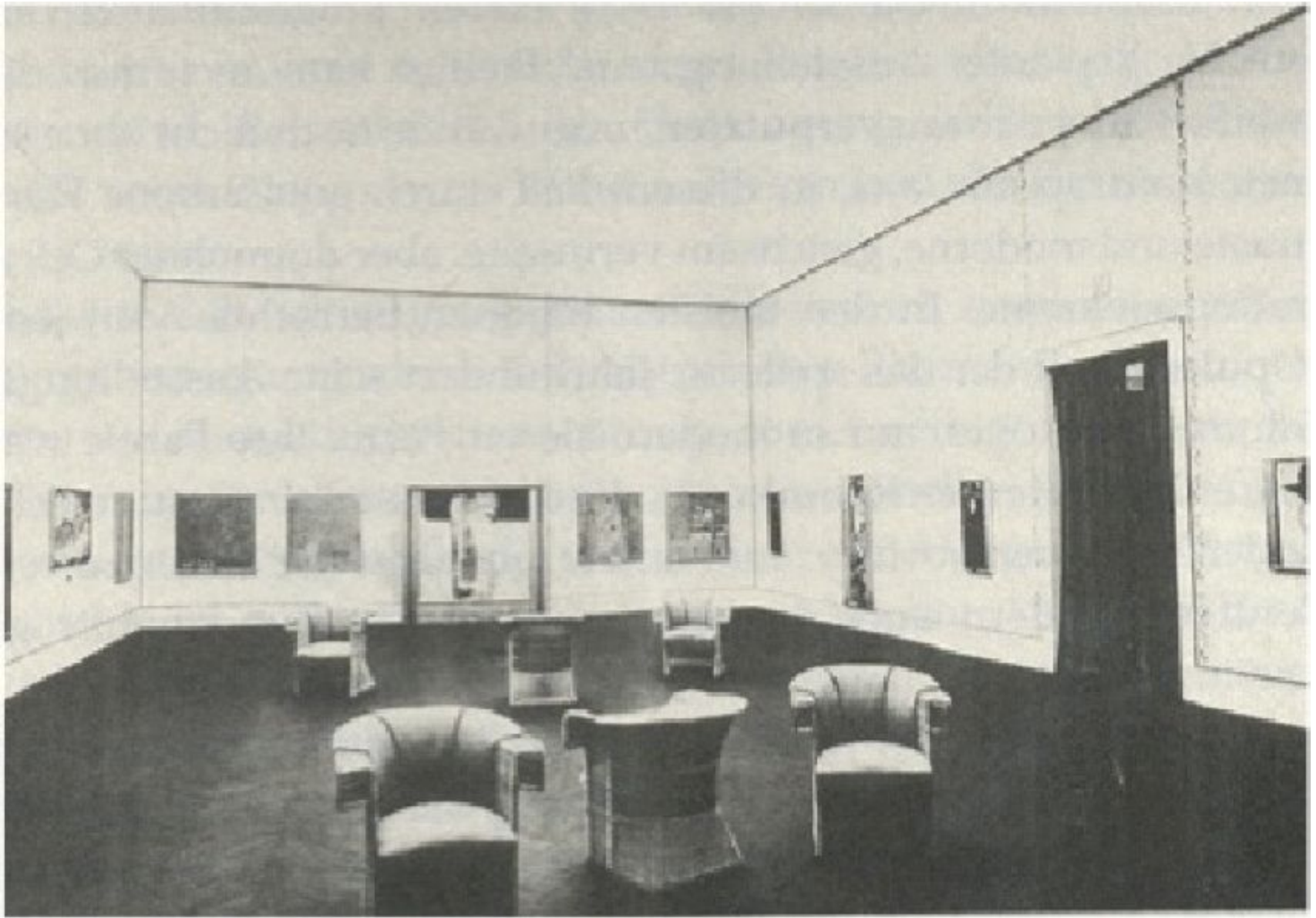
LAUDA-CONATUM

EXPOSITION AU SALON DU LOUVRE EN 1787.

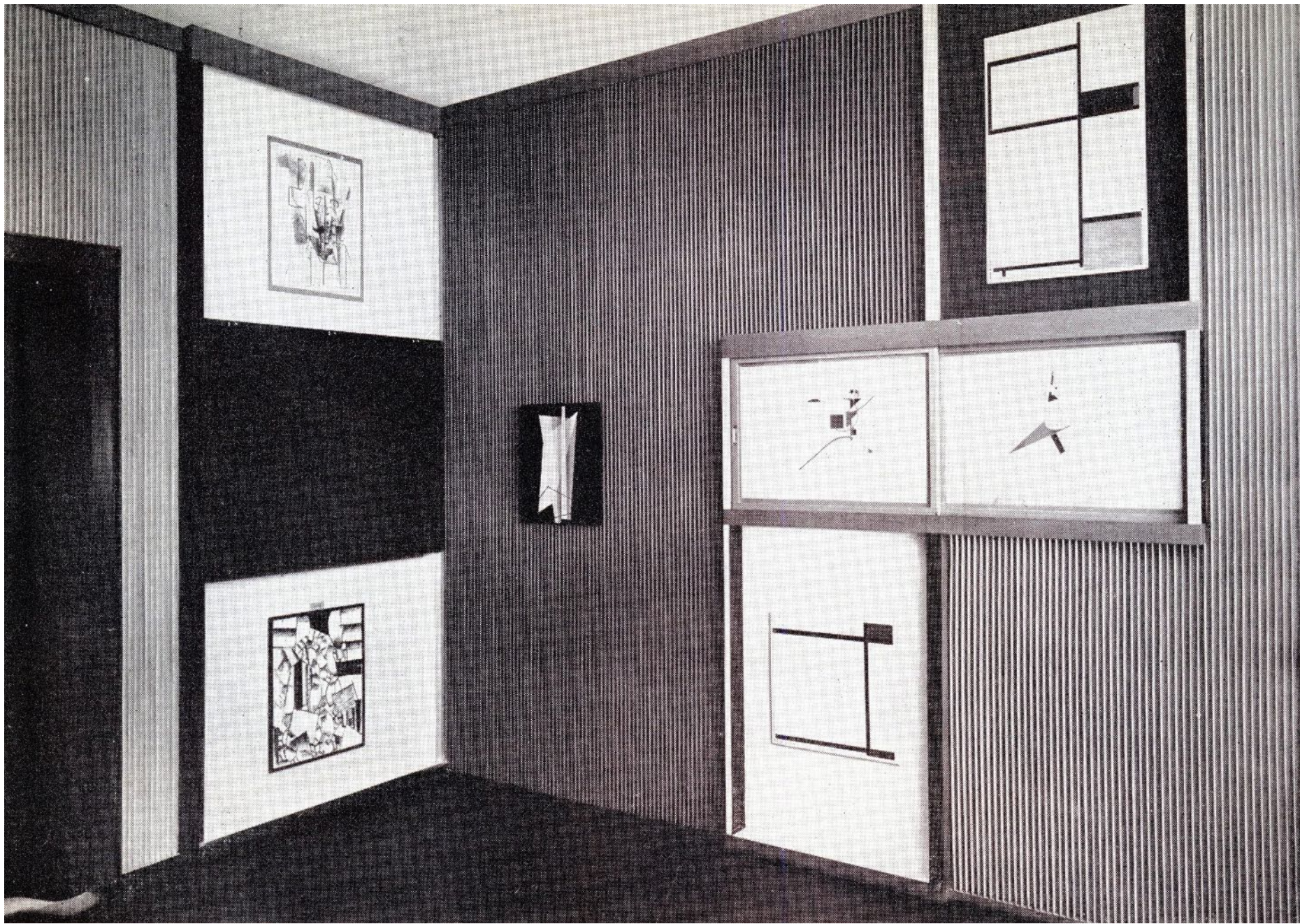
à Paris, chez Bouché, Peintre, Rue Guisard N° 24. et à Londres, N° 7, S^t Georges Row, Hyde Park



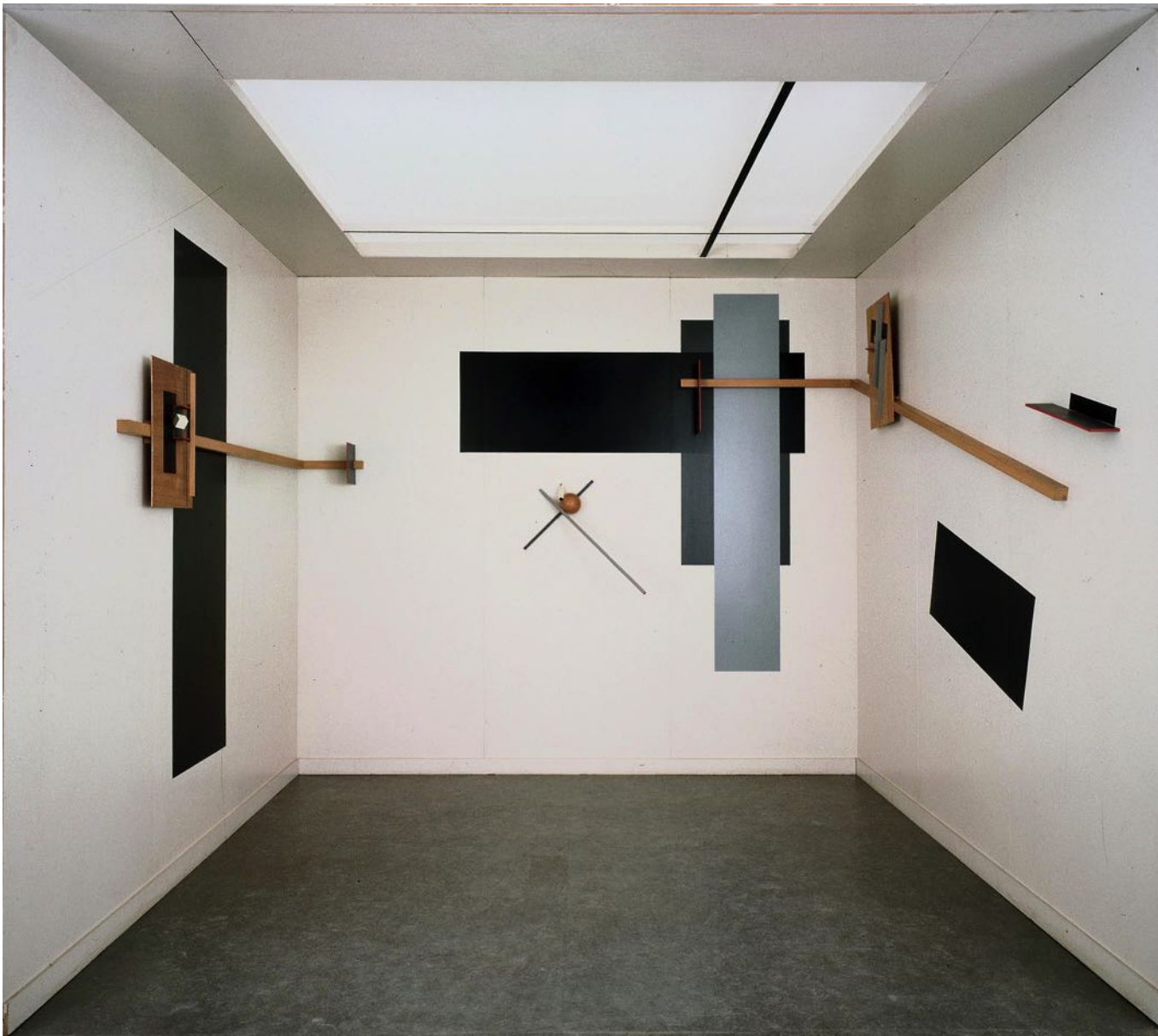
Mur de l'atelier d'André Breton (1896-1966)



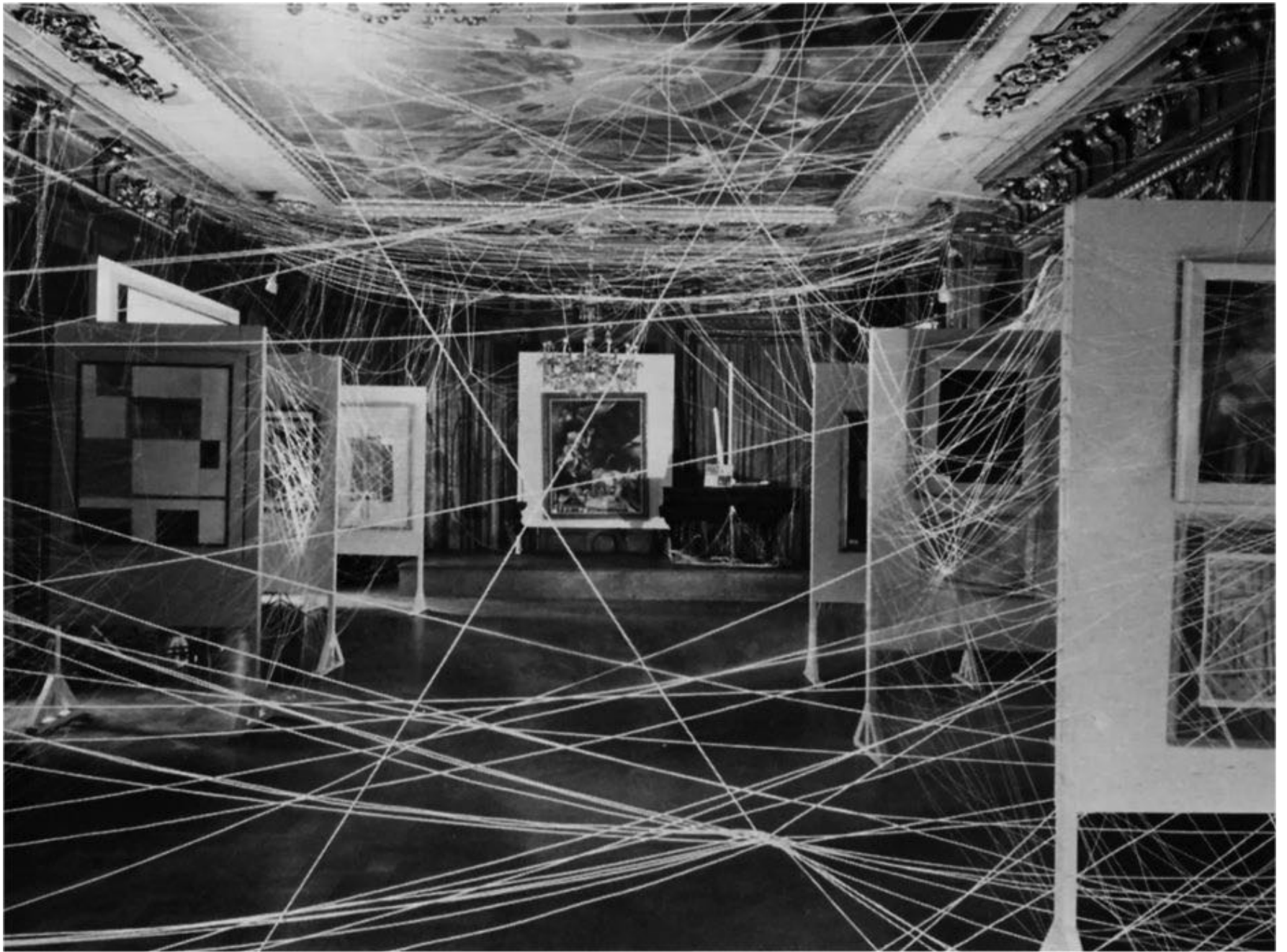
Vue de l'exposition d'oeuvres de Gustav Klimt , Biennale de Venise, 1910



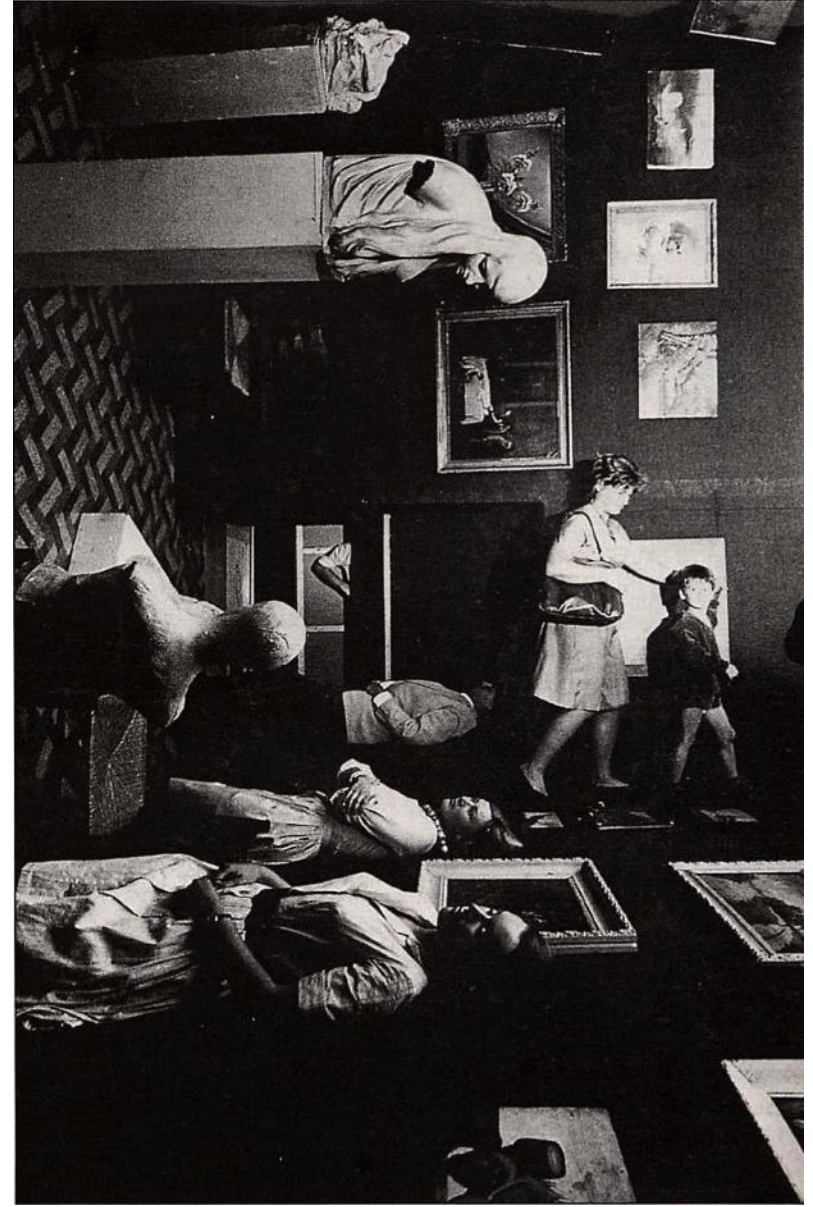
El Lissitzky, Cabinet des abstraits, Musée provincial d'Hanovre, 1926-28



El Lissitzky, *Espace Proun*, 1923
Reconstitution effectuée en 1971 par le Van Abbemuseum, actuellement visible au Landesmuseum für Moderne Kunst, Fotografie und Architektur, Berlinische Galerie



M.Duchamp, Mile de ficelle, 1942



Daniel Spoerri, *Dylaby*, 1962, Amsterdam.



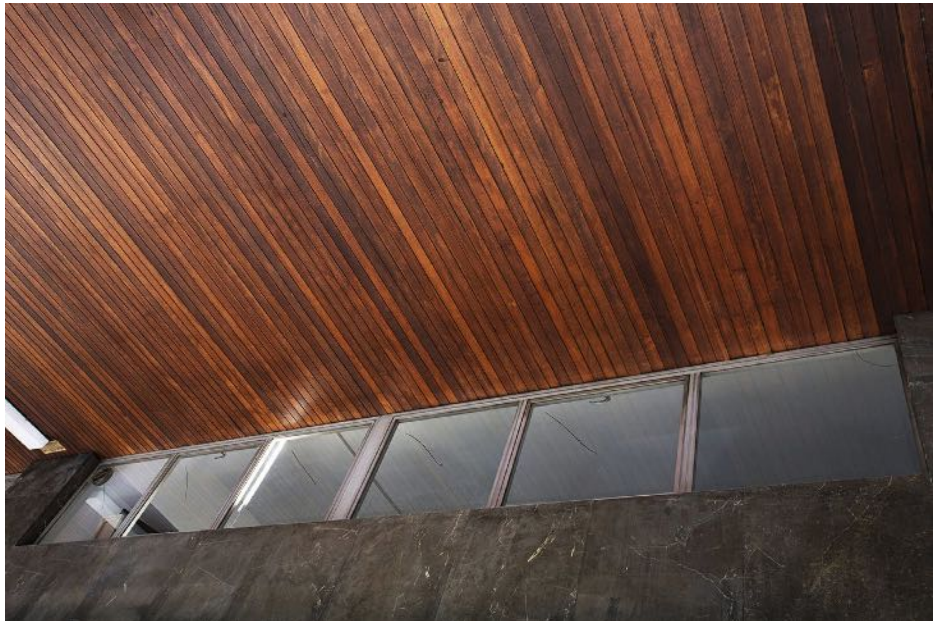
Harland Miller, White Cube Hong Kong 2019 © Harland Miller. Photo © White Cube



Sarah Smolders - Galerie Marion De Cannière, Anvers - 2019



Douglas Gordon "In My Shadow" - ARoS Aarhus Art Museum

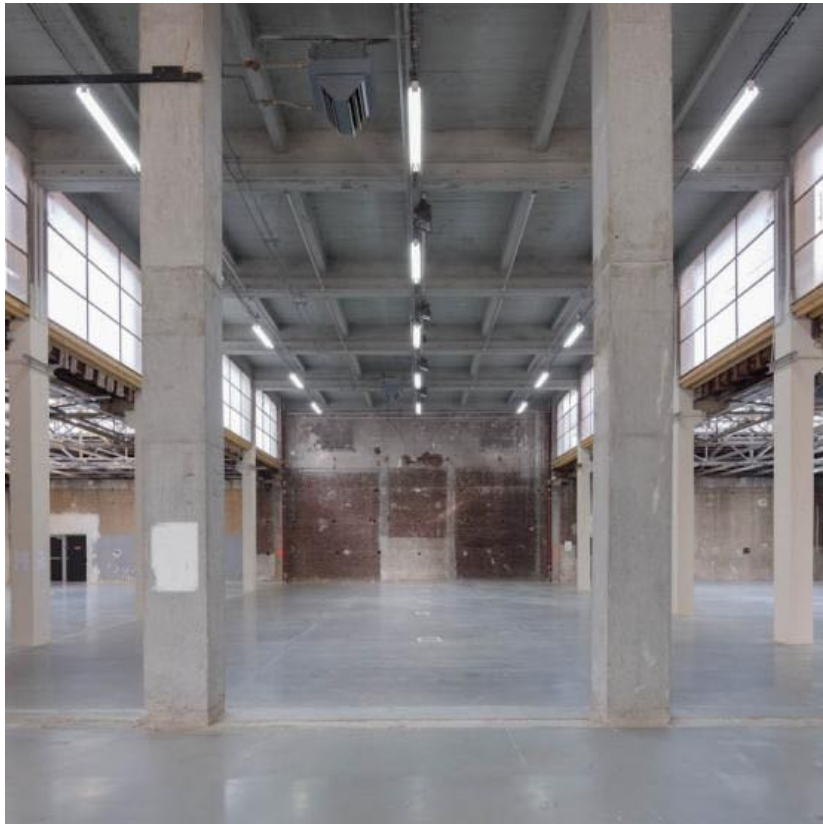


Lauren Coullard - Night Fall - Galerie Lily Robert - vues de l'exposition - oct.2019



Du Style *Friche*
comme post *White
Cube*

https://www.persee.fr/doc/pumus_1766-2923_2004_num_4_1_1201



RESSOURCES COMPLÉMENTAIRES



*“Si la muséologie est de toute évidence une construction récente, le mot lui-même relève d'une tradition ancienne. La **Museographia** du marchand Caspar Friedrich Neickel, parue à Hambourg en 1727, réfléchit sur le choix des lieux les plus adéquats pour abriter la collection, sur la meilleure manière de conserver tant les produits de la nature que les artificialia, et enfin sur leur classification. Ce premier traité recense également les différents types de cabinets allemands, entre les bibliothèques, les cabinets de médailles, les galeries de peinture, les musées d'antiquités, les musées d'histoire naturelle et les « curiosités ».*

Dans l'Encyclopédie, l'idée de musée donne prétexte à des développements historiques, architecturaux, antiquaires, autant que proprement artistiques. Dans sa seconde version, L'Encyclopédie méthodique, l'amateur Watelet (1718-1786) fait l'éloge des cabinets de tableaux ouverts au public qui « deviennent pour les Arts et la nation des écoles, dans lesquelles les amateurs peuvent prendre des notions, les Artistes faire des observations utiles, et le Public recevoir quelques premières idées justes ». C'est évoquer là toute la muséographie ultérieure, gouvernée par le double idéal de la jouissance et de l'utilité”.

extrait de *La muséologie* - Dominique Poulot

<https://www.cairn.info/musee-et-museologie--9782707158055-page-97.htm?contenu=resume#>

RESSOURCES COMPLÉMENTAIRES / Le commissaire devient l'artiste



“De plus en plus le sujet d'une exposition tend à ne plus être l'exposition d'œuvres d'art, mais l'exposition de l'exposition comme œuvre d'art.

Ici, c'est bien l'équipe de Documenta, dirigée par Harald Szeemann, qui expose (les œuvres) et s'expose (aux critiques). Les œuvres présentées sont les touches de couleurs – soigneusement choisies – du tableau que compose chaque section (salle) dans son ensemble.[...]

Il est vrai alors que c'est l'exposition qui s'impose comme son propre sujet, et son propre sujet comme œuvre d'art.

L'exposition est bien le « réceptacle valorisant » où l'art non seulement se joue mais s'abîme car si hier encore l'œuvre se révélait grâce au Musée, elle ne sert plus aujourd'hui que de gadget décoratif à la survivance du Musée en tant que tableau, tableau dont l'auteur ne serait autre que l'organisateur de l'exposition lui-même. Et l'artiste se jette et jette son œuvre dans ce piège, car l'artiste et son œuvre, impuissants à force d'habitude de l'art, ne peuvent plus que laisser exposer un autre : l'organisateur. D'où l'exposition comme tableau de l'art, comme limite de l'exposition de l'art.

Ainsi, les limites créées par l'art lui-même pour lui servir d'asile, se retournent contre lui en l'imitant, et le refuge de l'art que ses limites constituaient, se révèle en être la justification, la réalité et le tombeau.

Février 1972 - extrait de *Exposition d'une exposition 1972* - Daniel Buren Catalogue d'exposition de la documenta 5 <https://danielburen.com/bibliographies/2/8>

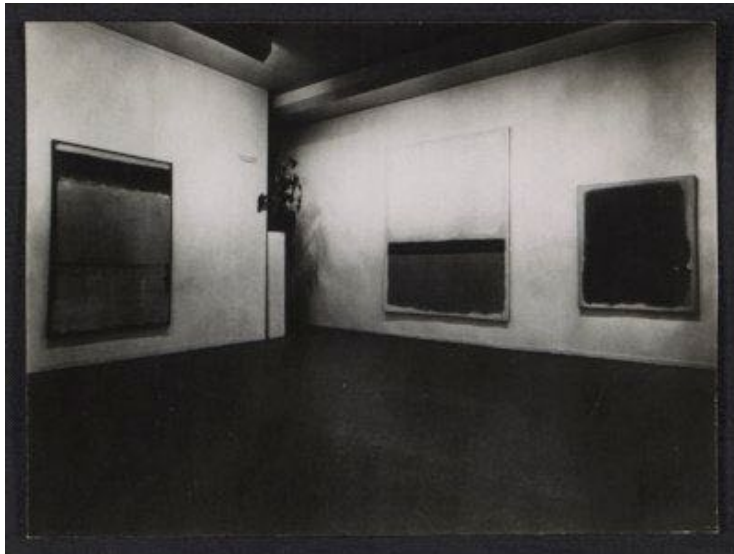
RESSOURCES COMPLÉMENTAIRES / Origines du White Cube



1929 - 1943 : Alfred Barr (dir. MOMa 1929-1943) pose les codes de la présentation moderniste des oeuvres.

[cf Patricia Falguière - Préface à White Cube - L'espace de la galerie et son idéologie, Brian O'Doherty]

Photo : vue de l'exposition Cubism & Abstraction - MOMa - 1936 - Commissaire : Alfred Barr



1946 : Betty Parsons (galeriste) systématise l'espace blanc comme “*espace neutralisé*” et “*pôle complémentaire du tableau moderniste*” qui promeut un “*regard purement optique niant le corps dans l'espace*”.

[cf Patricia Falguière - Préface à White Cube - L'espace de la galerie et son idéologie, Brian O'Doherty]

Photo : vue de l'exposition Mark Rothko - Betty Parsons Art Gallery - 1952

RESSOURCES COMPLÉMENTAIRES / L'espace d'exposition et le rapport aux oeuvres



“Le *White Cube* permet d’exposer l’ensemble des déterminations économiques, sociales, institutionnelles et politiques de l’exposition”.

Le *White Cube* offre “un questionnement sur le système sur lequel repose la visibilité de l’art”

[cf Patricia Falguière - Préface à *White Cube* - L'espace de la galerie et son idéologie, Brian O'Doherty]

Photo : vue de la galerie Gagosian - West 24th Street, New York

Robert Irwin
Experimental Situation
Ace Gallery, Los Angeles, 1970

“The gallery space will be empty for a period of 1 month (October), for Robert Irwin to visit the space daily to conceive the different possibilities of artworks for the space.”



“*le contexte devient le contenu*”

[cf Brian O'Doherty - *Notes on the Gallery Space*, dans *Inside the White Cube : The Ideology of the Gallery Space*]

Photo : vue de l'exposition de Robert Irwin à l'ACE Gallery, Los Angeles - 1970

RESSOURCES COMPLÉMENTAIRES / Commissariat et écriture critique



Le commissariat d'exposition comme modalité de la critique d'art (Archives de la Critique d'Art - Rennes 2013)

Jean Max Collard - https://www.youtube.com/watch?v=ajFR_mCwCbg

François Ploron - <https://www.youtube.com/watch?v=mlrd2TSnl90>

Damien Airault - <https://www.youtube.com/watch?v=kMHx5X0o8u8>

Jill Gasparian - https://www.youtube.com/watch?v=uwgOkBa_NLo

Discussion - <https://www.youtube.com/watch?v=jBUNfZKZi-o>

esse

Accueil | Publications | Rubriques | Boutique | Enean | Informations | Contact

abonnez-vous maintenant! | faire un don

English
Français

Dossier | Le commissaire d'exposition, entre auteur et interprète

57 - Signatures

Le commissaire d'exposition, entre auteur et interprète

Par Jérôme Glienestein

« Les plus francs ou les plus insoucients n'avaient rien que tout se passe comme si leur préférence allait [...] aux petits films de série B, où la banalité convenue du scénario laisse davantage de place à l'apport personnel de l'auteur (...). »

Exposition d'une exposition

Alors que de plus en plus d'artistes font mise de remettre en cause le statut traditionnel de l'auteur tout puissant en s'affaissant derrière un anonymat de circonstance, il semblait que la question se pose en des termes exactement inverses pour ce qui est des commissaires d'exposition. Sans même parler de signatures, la part du commissaire d'exposition dans la mise en valeur des œuvres, son éventuel statut d'auteur, ses réalisations créatives semblent en conséquence plus d'un. De nombreux acteurs du

Rechercher sur le site



Compte client



Le commissaire d'exposition, entre auteur et interprète

<https://esse.ca/fr/le-commissaire-d-exposition-entre-auteur-et-interprete>

Emission avec Béatrice Balcou : Par les temps qui courent - France Culture

<https://www.franceculture.fr/personne/beatrice-balcou>

26 novembre 2019 - 2ème Journée de formation

Commissariat d'exposition

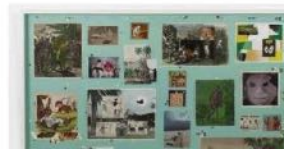
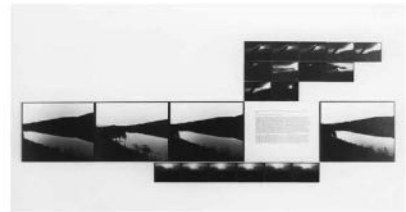
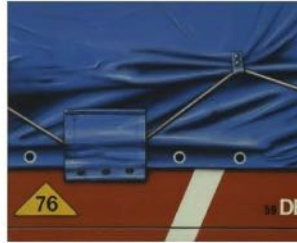
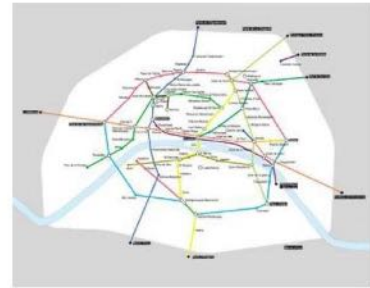
1 - Les stagiaires sont invités à travailler une **proposition d'accrochage** des oeuvres sélectionnées dans l'espace des salles du FRAC (Linazay).

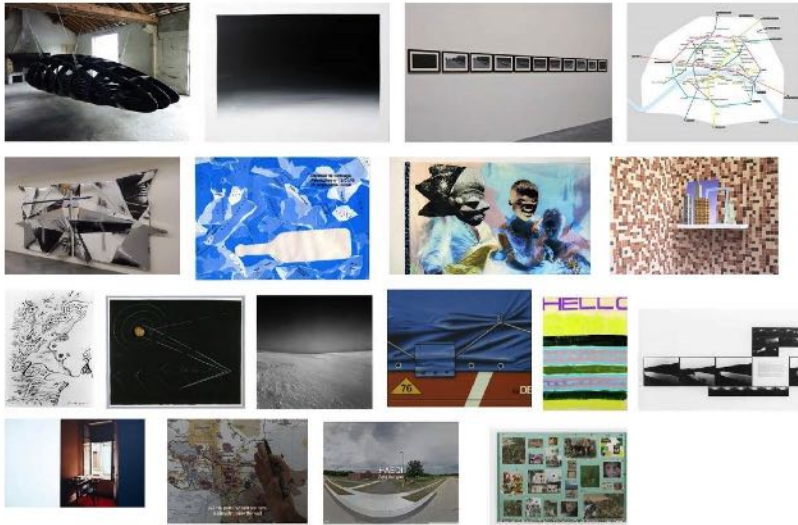
Plan du site, reproductions des oeuvres, maquette Sketchup à télécharger sur le site <http://rebrand.ly/ladistancelesrelie>*



2 - Les stagiaires sont invités à étudier les lieux possibles d'exposition dans leurs établissements (photos, plans, contextes).

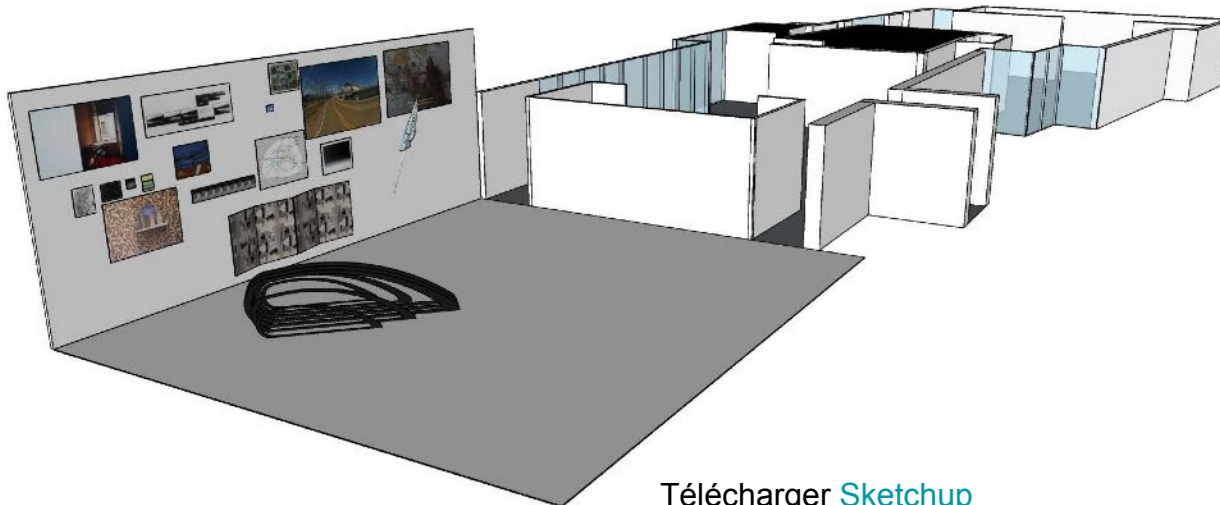
**Sketchup est un logiciel gratuit de modélisation 3D.*





Liste des oeuvres (pour mention dans les intentions de disposition)

- 1 : Jochen Gerz - *De l'art n°6*, 1983
- 2 : Hippolyte Hentgen - *Série Documents*, 2016
- 3 : Sépand Danesh - *Mélancolie II*, 2015
- 4 : André Masson - *Combat de Monstres*, 1974
- 5 : Harry Callahan - *Cap Codd*, 1960
- 6 : Mario Merz - *La Casa*, 1983
- 7 : Mariusz Hermanowicz - *La rencontre*, 1977
- 8 : Rémy Hysbergue - *Étendue II*, 2008
- 9 : Raphaël Barontini - *Héraldique créole*, 2016
- 10 : Rémy Hysbergue - *Furtif (1+2=4)*, 2009
- 11 : Regine Kolle - *Hello*, 2000
- 12 : David Renaud - *Proto-Véhicule*, 2012
- 13 : Pierre Joseph - *Mon Plan du Plan de Métro de Paris*, 2000
- 14 : Jan Wallace - *"Hôtel Cheval Noir" St Etienne*, 1989
- 15 : Thierry Mouillé - *Sans titre*, 1994/95, édition d'une enveloppe à fenêtre
- 16 : Peter Klasen - *Camion bâché*, 1979
- 17 : Fabien Zocco - *From the sky to the earth*, 2014
- 18 : Bouchra Khalili - *mapping journey* (une vidéo sur les 3 à choisir)



Télécharger [Sketchup](#)