

La lettre #3

continuité pédagogique - arts plastiques

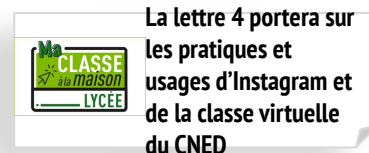


Le groupe d'appui-continuité pédagogique - arts plastiques des académies de Poitiers et de Limoges vous accompagne en partageant des expériences et en maintenant le lien dans cette période de confinement.

Equipe: Grégoire Bienvenu, Julien Celle, Ronan Marec, Noémie Gueraud, Sandrine Rodrigues, Elodie Sanchez
Coordination: Michel Herrera, IA IPR Académies de Poitiers et de Limoges.

Pearltrees

par Noémie Gueraud, Elodie Sanchez, Lycée d'Arsonval, Brive et Julien Celle, Collège René Descartes, Châtellerauld

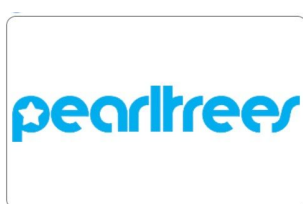


Dans la continuité des lettres précédentes, les auteurs mettent en lumière des expériences liant outils et applications numériques avec la situation actuelle - ces retours d'usages pouvant s'appuyer sur des expériences émanant des initiatives tant individuelles que collectives.

En collège

Depuis plusieurs années, l'équipe pédagogique du collège René Descartes (Châtellerauld) tente de consolider le travail fourni par les élèves durant les heures de cours mais aussi en dehors : l'un des objectifs étant de mettre des contenus à la portée de tous (aussi bien techniquement que pédagogiquement) tout en étant capable d'assurer un suivi différencié pour celles et ceux qui en exprimeraient le besoin. Dans cette optique, le réseau collaboratif Pearltrees a été investi par le personnel de direction, les enseignants et les élèves du collège.

En dépit de fortunes diverses qu'ont rencontré les expérimentations jusqu'à présent, le contexte actuel nous donne l'occasion de rendre opérant pour tous ce réseau afin de maintenir du lien avec l'ensemble des élèves et ainsi favoriser les apprentissages.



Pearltrees Education

En lycée

Dans le cadre de la réforme du lycée, l'équipe pédagogique d'arts plastiques du lycée d'Arsonval de Brive La Gaillarde expérimente différents supports et espaces numériques de création et de diffusion des productions d'élèves. Cette plateforme est exploitée dans ce contexte en vue d'englober l'ensemble des mises en situation de pratiques qui orchestrent les apprentissages (atelier, apports culturels, monstration, verbalisation...), en circonscrivant sur un même support l'ensemble du groupe classe. Tous les éléments mis en ligne sont accessibles, visibles et réalisables par les élèves et l'enseignant.e.

Pour l'élève, pour la classe :

L'un des premiers bénéfices est la facilité d'accès :

- Les élèves ont la possibilité de travailler avec un ordinateur, une tablette ou son smartphone - l'application existe sur tous les systèmes d'exploitation (android, ios, puis adresse web depuis un navigateur).
- Si les élèves (ou l'établissement) n'ont pas de compte - ou s'ils ont perdu le mot de passe permettant d'y accéder - l'enseignant peut générer un permalien à diffuser pour qu'ils puissent s'y rendre sans compte ni mot de passe. La période que nous traversons peut ainsi être l'occasion d'une expérimentation indépendamment des outils déjà en place dans l'établissement.
- L'interface permet de créer des fichiers individuels ou des "groupe classe" selon les situations envisagées. L'élève peut constituer sa propre réserve, galerie, de travaux ou participer à la diffusion collective de productions en vue d'une galerie virtuelle.
- Les éléments stockés peuvent être de différentes natures et facilement transférables : audio - vidéo - textes etc... donnant un accès immédiat à des ressources variées.
- **L'interaction** qui émerge grâce aux commentaires et à la visibilité "en direct" offre la possibilité de construire des "temps de classe" où les élèves se "retrouvent" sur un temps donné pour échanger autour de leur production.
- Le lien entre élèves coexiste avec celui de l'enseignant.e dans le temps de cours ou en dehors.

Exemple d'échange par "Notes" entre l'enseignant.e et l'élève :



La lettre #3

continuité pédagogique - arts plastiques

Pour l'enseignant.e

- la capacité de regrouper l'ensemble des supports* de préparation et de présentation sur un seul service web,
- et surtout la possibilité de **donner à voir**, avec les "perles", **la structuration** d'une séance, d'un travail à faire.

*fichiers textes, audios, images, vidéos et audios, liens internet
+possibilité d'éditer directement au sein du service web

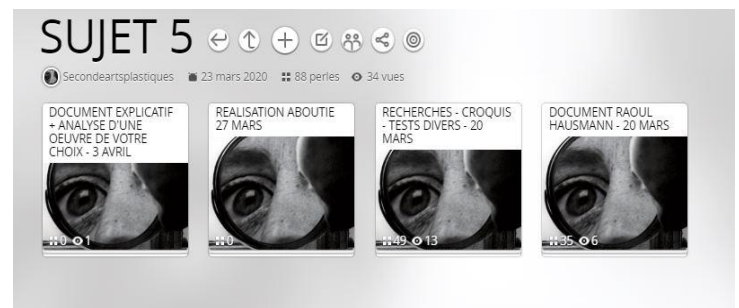
Dans ce contexte

- Les collections, les perles peuvent être conçues comme autant d'unités qui permettent aux élèves de fractionner leurs apprentissages en fonction de leur(s) disponibilité(s)
- L'identité du réseau reposant sur les images (au même titre que Pinterest sur un autre registre), les reproductions d'oeuvres sont visibles sous formes de miniatures, c'est-à-dire sans avoir à ouvrir un fichier ou à le télécharger ce qui limite les problèmes de réseau ou de connexion.
- Le maintien d'un lien avec les élèves et de la dimension formative de notre accompagnement.

Si nous pensons de manière spontanée aux contenus de culture plastique et artistique. À long terme, la vocation de Pearltrees est de mettre en réseau des contenus et des utilisateurs pour les classes ou les établissements qui l'utilisent.

Exemple d'interface

Une situation pédagogique organisée pour un suivi à distance. Chaque dossier correspond à la date des cours. L'élève clique sur le fichier pour y déposer son travail.



Le groupe-classe réuni : Chaque élève a créé son dossier. Ils sont accessibles à tous, élèves et enseignant.e, pour prendre connaissance des éléments déposés.



Les dossiers d'élèves présentés ci-dessous témoignent des possibilités offerte par l'outil.

La diversité des fichiers déposés permettent de suivre les projets des élèves. La fonction "commentaire" ou la possibilité d'écrire une "note" à l'intérieur du dossier élève permet de maintenir le lien et d'accompagner l'élève dans sa démarche.



Artsplastiques19

Bonjour madame,

Je me demandais si le fait d'utiliser du fusain pouvait donner plus de légèreté ?

Et j'aimerais faire une sorte d'animation de papier mais je ne sais pas trop comment m'y prendre pour donner un effet fluide. Est ce que vous auriez des conseils?

26 mars 2020 - effacer - éditer