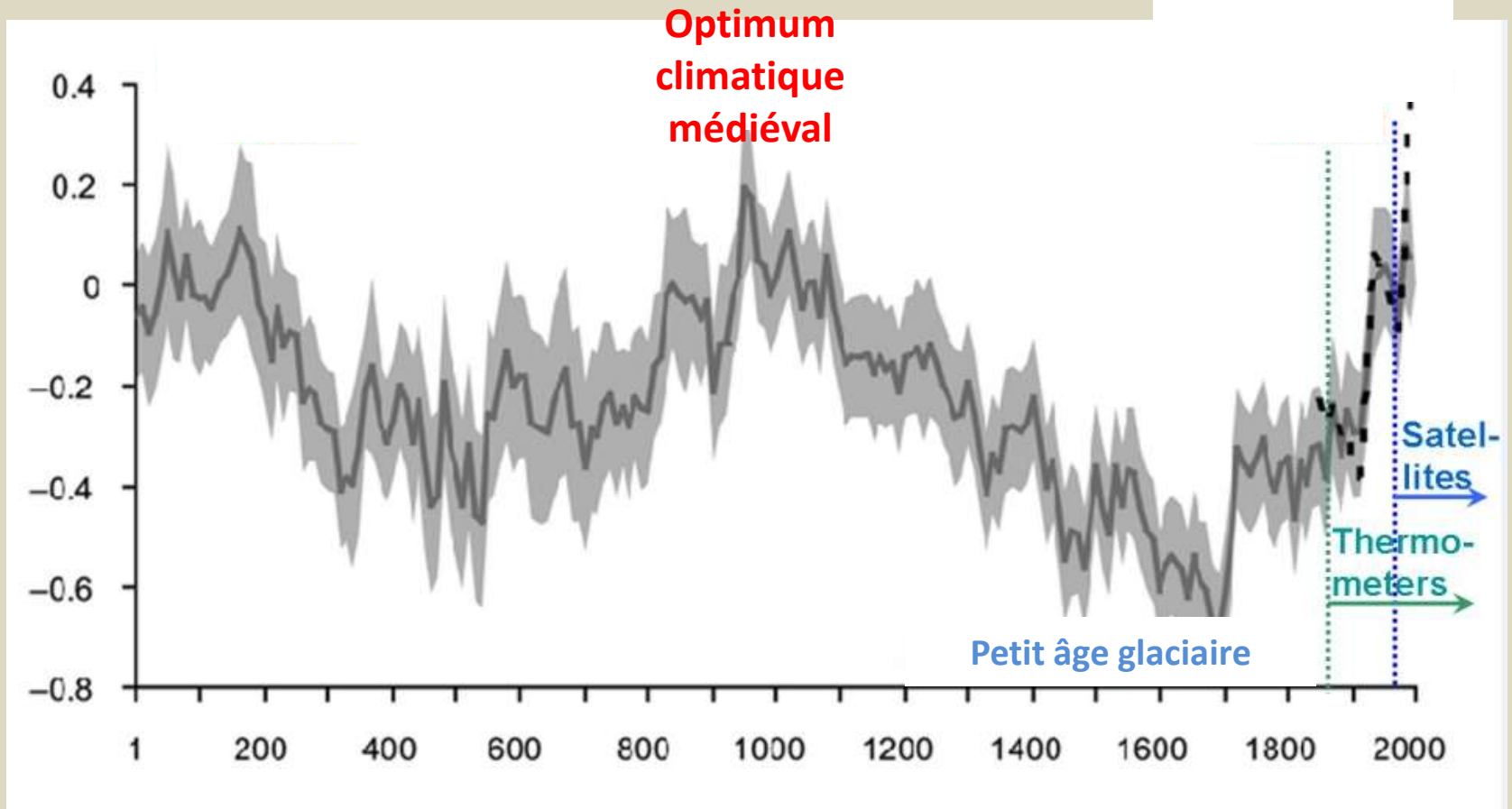


L'évolution des températures depuis l'an 1 de notre ère (d'après F. Ljungqvist, 2010)



Les grands défrichements en Europe XI^e-XIII^e siècles



Fauchage et défrichement in *Le Rustican ou Livre des Prouffits champestres et ruraux*, adaptation des *Ruralium commodorum libri XII*, traité d'agriculture, vers 1305-1306 par Pietro dei Crescenzi.

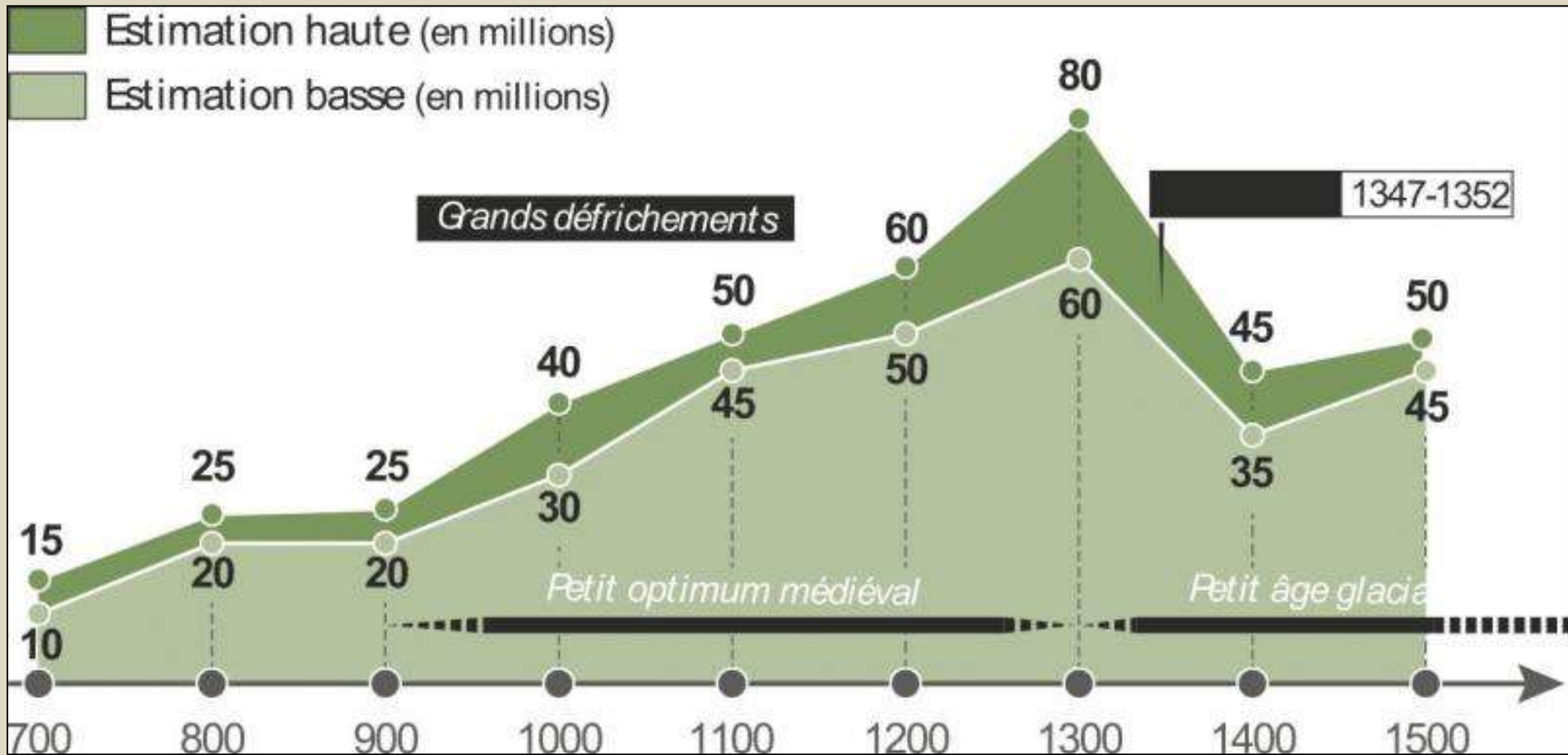


L'évolution du couvert forestier en Europe du Nord-ouest 1000-1300



 Forêt

L'évolution de la population européenne au Moyen-Âge (VIII^e-XV^e siècles)



Face aux catastrophes naturelles, une lecture toujours marquée par le religieux.

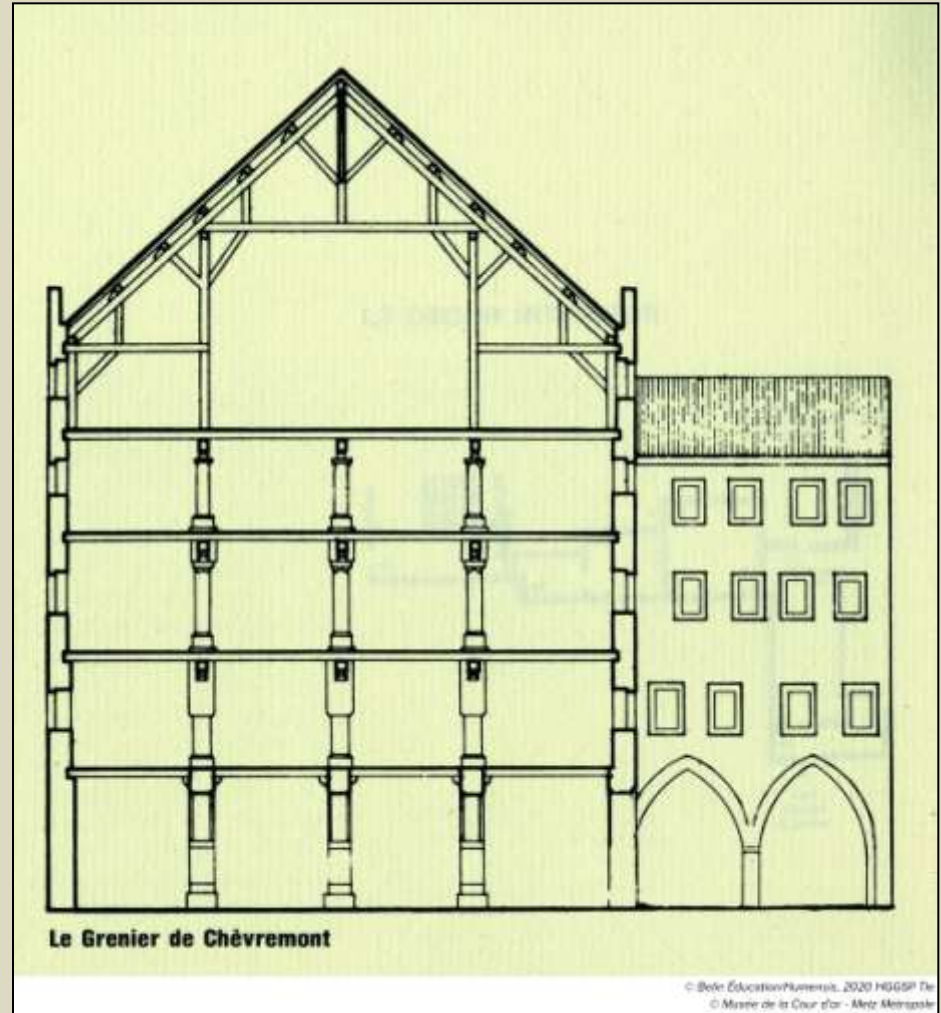




**Face aux
catastrophes
naturelles, une
lecture toujours
marquée par le
religieux.**

**Anonyme, *La Grande inondation de
Florence*, fin XV^e siècle, huile sur
bois, 122x98 cm, Rijksmuseum,
Amsterdam**

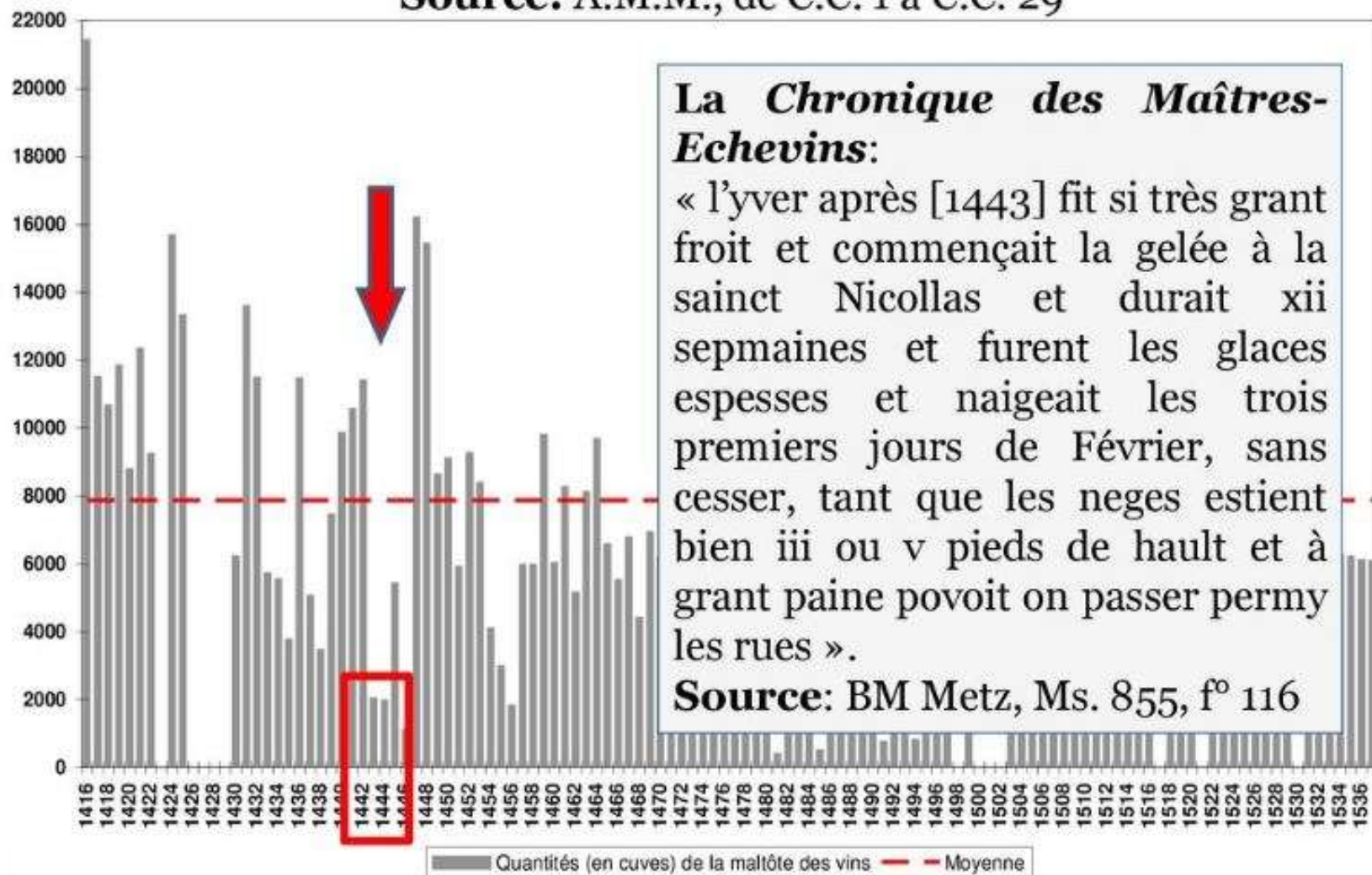
Le grenier à grains de Metz, XV^e siècle



Les risques climatiques à Metz à la fin du Moyen Âge
I. Perception et mémoire des risques climatiques
I.3. Un catalogue d'expériences des aléas climatiques

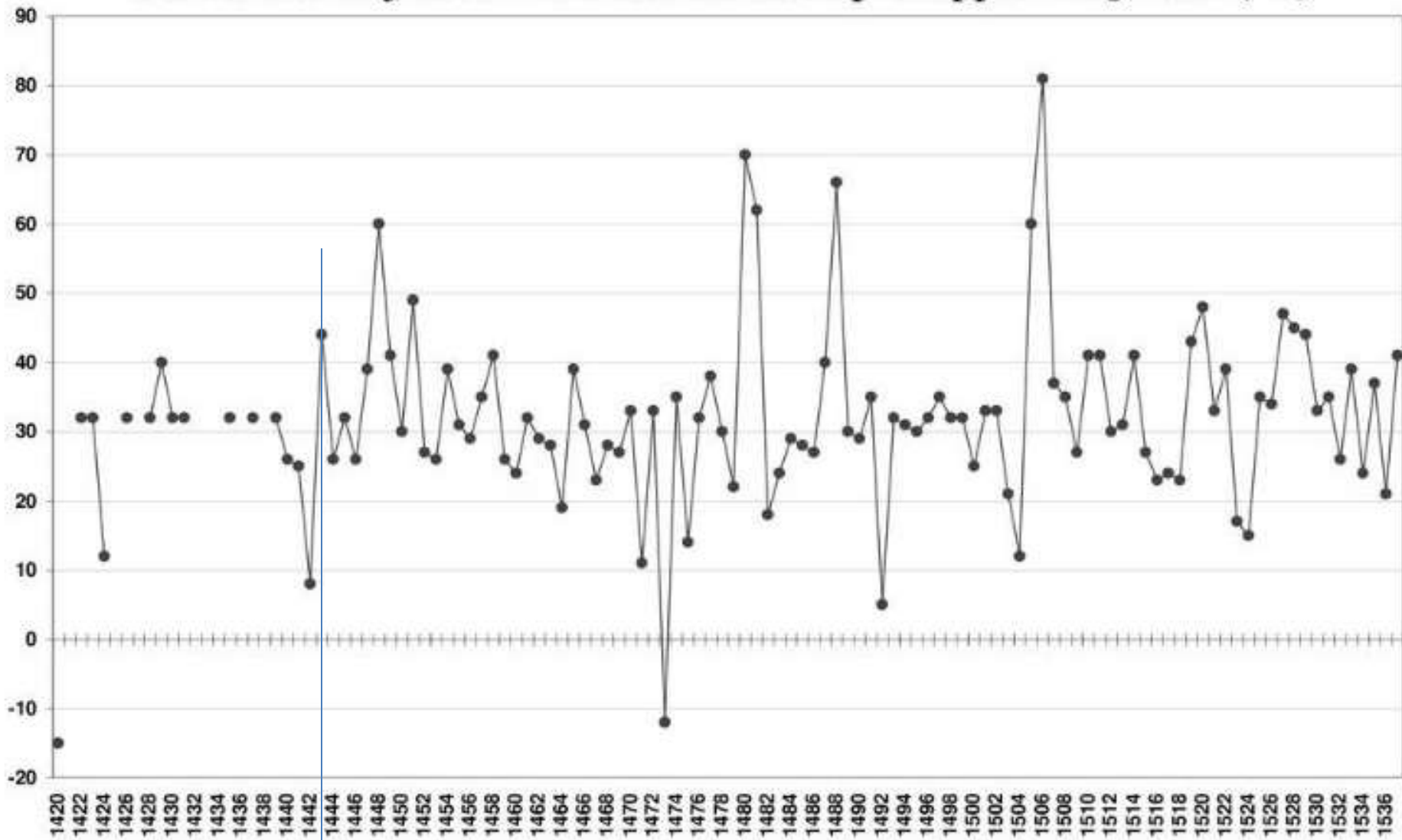
La Maltôte des vins de vendange, en cuves (1416-1537)

Source: A.M.M., de C.C. 1 à C.C. 29



Les dates de vendanges dans le Pays messin (1420-1537)

En nombre de jours d'avance ou de retard par rapport au 31 août (=0)

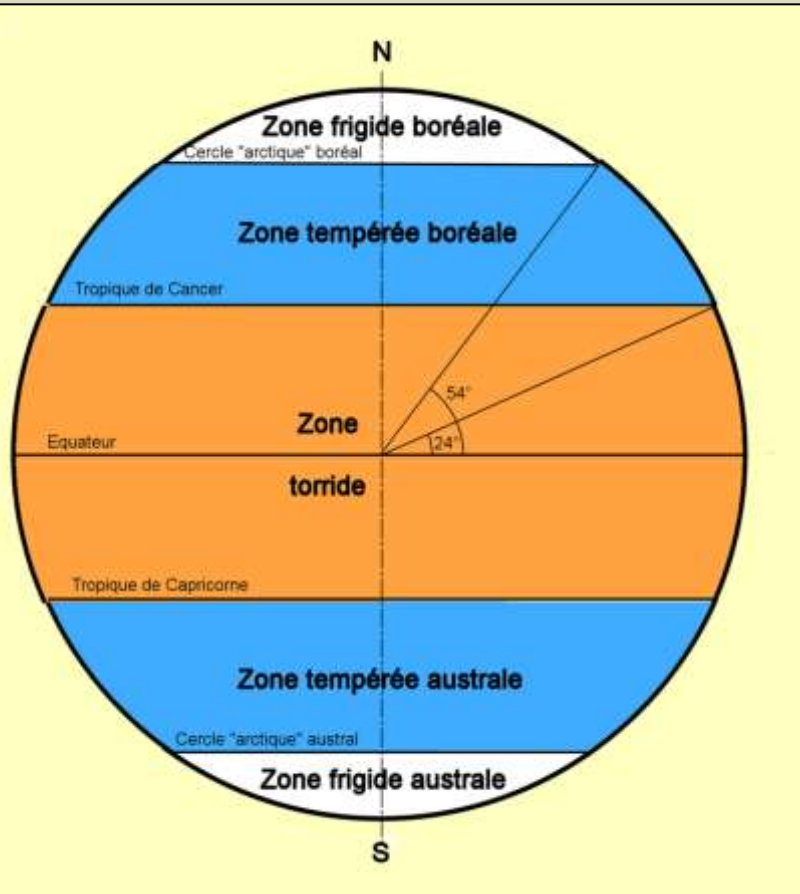


« L'Arbre saint de l'île de Fer » d'après Théodore de Bry,
Peregrinationes in Indiam orientalem et Indiam occidentalem, 1593



Les grandes zones climatiques de la cosmographie médiévale.

Les climats selon Eudoxe de Cnide (V^e siècle av.n.-è.), théorie adoptée et popularisée par Aristote

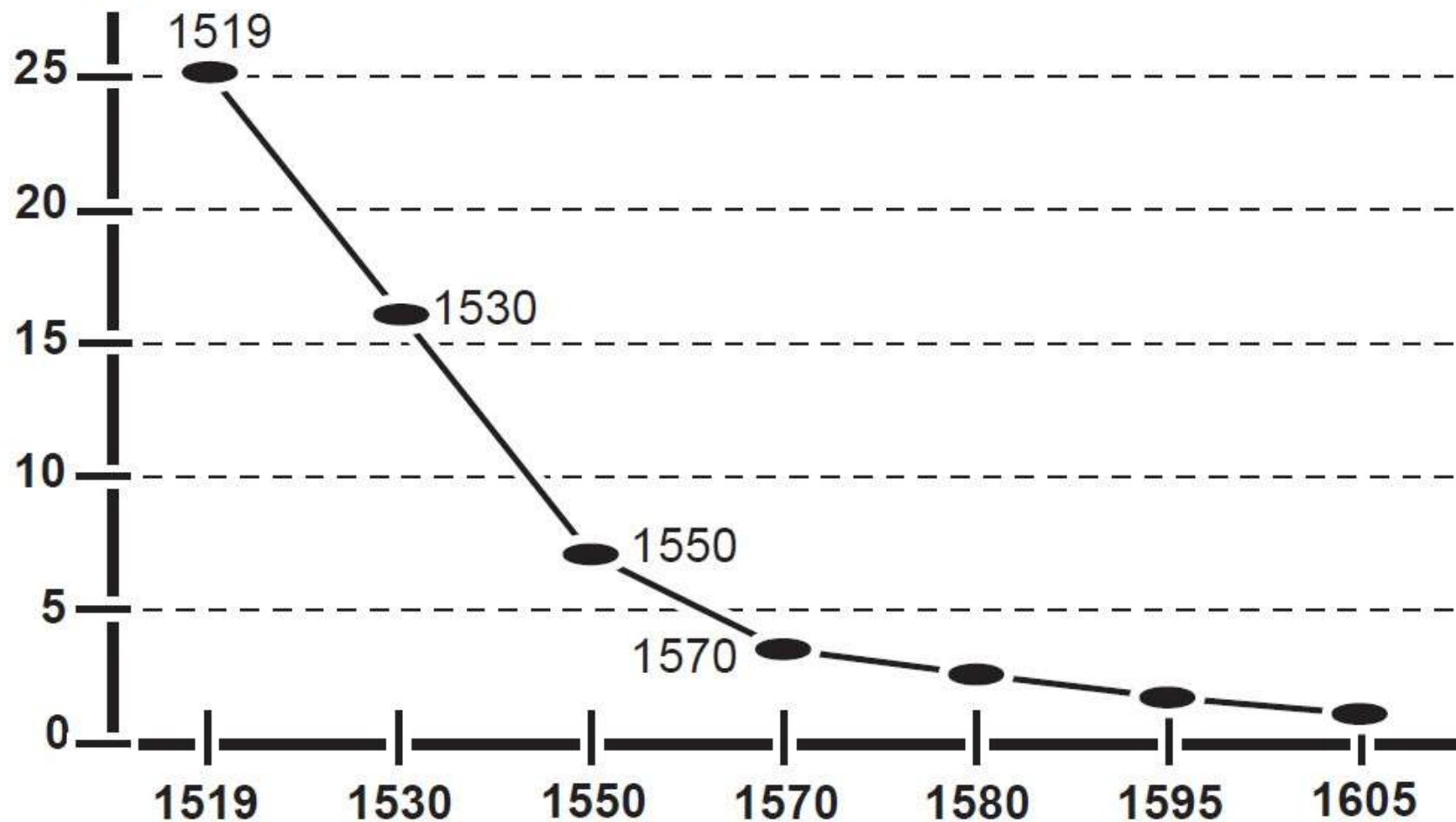


Les cinq zones climatiques originelles, dans un manuscrit de *Le Commentaire au Songe de Scipion de Cicéron de Macrobie* (IV^e s.) ici version du XII^e siècle.

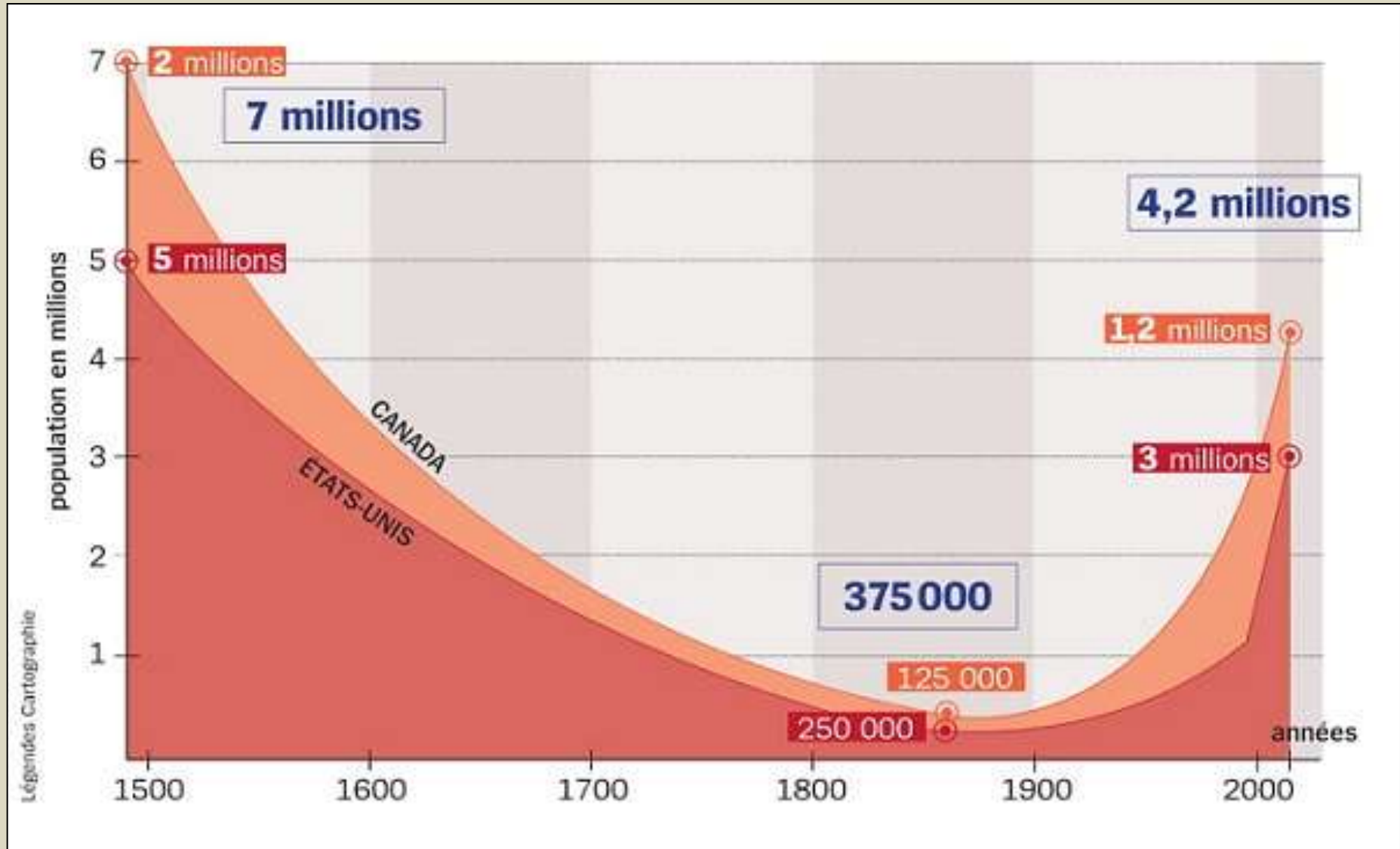


L'évolution de la population amérindienne au XVI^e siècle. Source : INSHEA

en millions



G. Havard, « Une catastrophe démographique », in *Les Collections de L'Histoire* n° 54, janvier 2012, p. 60



Légendes Cartographie

**Le choc
épidémiologique en
Amériques du Nord
et centrale, in
Ph. Jacquin, *Terre
indienne*, Editions
Autrement, 1991**



« Indiens malades de la variole », *Codex de Florence*, troisième quart du XVI^e siècle, bibliothèque Laurentiana, Florence.



**Candido Portinari, *Lavadeiras*, 1944, huile,
200x170cm, Projeto Portinari, Rio de Janeiro.**



Le jeune amérindien au centre présente plusieurs symptômes de la maladie de Chagas : l'œil tuméfié, le ganglion près de l'oreille. Cette maladie entraîne des troubles neurologiques et cardiaques graves