

## ANTHROPOCENE ET FRONTIERE AMERICAINE

### De la Première à la Terminale Spécialité Histoire Géographie Géopolitique Sciences Politiques

Niveau : fin de Première ( projection vers le programme de Terminale Spécialité) / Terminale Spécialité Thème 1, introduction.

#### Objectifs :

- Inclure la dimension environnementale dans les programmes ( 3 ACTIVITES sont insérées dans la progression du thème)
- Etablir une continuité entre les programmes de Première et de Terminale Spécialité HGGSP par des fils conducteurs (espaces ( Territoire américain, thèmes : Frontières -Conquête- Environnement )
- Approche transdisciplinaire possible pour aborder des sujets croisés. ( Section euro-Anglais- AMC )
- S'entraîner pour le Grand Oral ( réflexion sur les sources – développement progressif des capacités de l'oralité )

## Programme de Première Spécialité HGGSP

<b>Introduction : les frontières dans le monde d'aujourd'hui.</b> <ul style="list-style-type: none"><li>• Des frontières de plus en plus nombreuses.</li><li>• Des frontières plus ou moins marquées.</li><li>• Frontières et ouverture : affirmation d'espaces transfrontaliers.</li></ul>	
<b>Axe 1</b> Tracer des frontières, approche géopolitique	<b>Jalons</b> <ul style="list-style-type: none"><li>• Pour se protéger : Le limes rhénan.</li><li>• Pour se partager des territoires : la conférence de Berlin et le partage de l'Afrique.</li><li>• Pour séparer deux systèmes politiques : la frontière entre les deux Corée.</li></ul>
<b>Axe 2</b> Les frontières en débat	<b>Jalons</b> <ul style="list-style-type: none"><li>• Reconnaître la frontière : la frontière germano-polonaise de 1939 à 1990, entre guerre et diplomatie.</li><li>• Dépasser les frontières : le droit de la mer (identique sur l'ensemble des mers et des océans, indépendamment des frontières).</li></ul>
<b>Objet de travail conclusif</b> Les frontières internes et externes de l'Union européenne	<b>Jalons</b> <ul style="list-style-type: none"><li>• Les enjeux de Schengen et du contrôle aux frontières : venir en Europe, passer la frontière.</li><li>• Les frontières d'un État adhérent.</li><li>• Les espaces transfrontaliers intra-européens : passer et dépasser la frontière au quotidien.</li></ul>

**ACTIVITE 1 Insérer la dimension environnementale lors de l'analyse du thème, en accroche.**

**ACTIVITE 2 Le recul de la frontière terrestre : L'impact de la montée des eaux sur le territoire américain : l'exemple de la Louisiane**

**ACTIVITE 3 Anthropocène et frontière**  
**Extraits de l'Événement Anthropocène, de la conférence de François Gemenne :**  
**Comment le concept de l'Anthropocène peut-il remettre en question des notions géopolitiques, telles que celles de Frontières.**  
**Etablir un lien avec le programme de Terminale : Thème 5 : L'environnement, entre exploitation et protection : un enjeu planétaire**

**ACTIVITE 1. TRAVAIL A L'ORAL EN CLASSE ENTIERE ET SYNTHESE PAR UN SCHEMA :** Cerner la définition de frontière à partir de trois documents centrés sur le territoire américain, analyse du thème. « Thème 3- 1ère HGGSP : Les Frontières : Etudier les divisions politiques du monde. » 20 mn

-La frontière marque la limite spatiale de la souveraineté des Etats = frontière politique

-Différencier la Frontière politique du concept « Frontier » : front pionnier, zone mobile vers un territoire à conquérir, qui peut être abordé en Terminale, Thème 1, De nouveaux espaces de conquête, introduction.

-Comprendre qu'une frontière n'est seulement une limite mais peut se traduire par un espace transfrontalier.

-Association de la dimension environnementale

Thème 3 Frontières: illustration de ces différents concepts de la Frontière, sur le même territoire : Les Etats-Unis.  
Lien avec l'ACEUM et son bilan environnemental.

## Accroche en Première Spécialité Thème 3 Les Frontières : étudier les divisions politiques du monde.



-Kikito, collage éphémère de l'artiste JR réalisée en 2017, à la fin du programme DACA mis en place par Barack Obama. <https://www.jr-art.net/fr/artworks>

-Across the Continent: 'Westward the Course of Empire Takes its Way', pub. by Currier and Ives, New York, 1868. Museum of the City of New York.

-Site du gouvernement canadien sur le renouvellement de l'ALENA, devenu ACEUM en 2019, (consulté en mai 2021) [https://www.international.gc.ca/trade-commerce/trade-agreements-accords-commerciaux/agr-acc/cusma-aceum/final\\_ea-ee\\_finale.aspx?lang=fra](https://www.international.gc.ca/trade-commerce/trade-agreements-accords-commerciaux/agr-acc/cusma-aceum/final_ea-ee_finale.aspx?lang=fra)

-Site du gouvernement canadien sur le renouvellement de l'ALENA, devenu ACEUM en 2019, (consulté en mai 2021) [https://www.international.gc.ca/trade-commerce/trade-agreements-accords-commerciaux/agr-acc/cusma-aceum/final\\_ea-ee\\_finale.aspx?lang=fra](https://www.international.gc.ca/trade-commerce/trade-agreements-accords-commerciaux/agr-acc/cusma-aceum/final_ea-ee_finale.aspx?lang=fra)

Lien visité directement en cours, pour intégrer l'environnement dans le Thème Frontières, sans en faire le principal sujet d'étude, qui reste la frontière en tant que division politique entre les Etats. Ci-dessous des captures des passages abordés pour comprendre ce qu'est l'ACEUM( ALENA renouvelé et amendé en 2019),aborder des enjeux transfrontaliers, la frontière comme espace d'échanges(marchandises). Question des personnes , migrants.

L'entrée en vigueur de l'ALENA en 1994 a créé la plus grande zone de libre-échange dans le monde. En venant renforcer les règles et les procédures qui régissent le commerce et l'investissement en Amérique du Nord, l'Accord a jeté de solides bases pour assurer la prospérité du Canada et a donné au reste du monde un bel exemple des avantages de la libéralisation des échanges. Depuis 1994, l'ALENA a contribué à la croissance économique et au relèvement du niveau de vie de la population des trois pays membres. En particulier, l'ALENA a favorisé le développement d'un marché nord-américain intégré et concurrentiel en procurant aux fabricants, aux producteurs, aux investisseurs et aux consommateurs un environnement commercial prévisible et sûr.

D'un point de vue trilatéral, l'ALENA a contribué à une hausse sans précédent des flux commerciaux en Amérique du Nord depuis sa mise en œuvre. De 1993 à 2018, le commerce total de marchandises entre le Canada et les États-Unis a triplé, et il a presque décuplé entre le Canada et le Mexique. Dans l'ensemble, le commerce trilatéral total de marchandises (le total des importations mutuelles entre les trois pays partenaires) a augmenté pour atteindre près de 1,2 billion de dollars américains en 2018.

### L'environnement : de l'ALENA à l'ACEUM

L'ALENA a été le premier accord de libre-échange de l'histoire à établir un lien entre l'environnement et le commerce, ce qui a été fait au moyen d'un accord additionnel, l'Accord nord-américain de coopération dans le domaine de l'environnement (ANACDE). Dans le cadre de l'ANACDE et de la Commission de coopération environnementale (CCE) créée par cet accord, le Canada, les États-Unis et le Mexique ont travaillé ensemble pour surveiller et aborder de manière efficace les enjeux environnementaux émergents et complexes, y compris les changements climatiques.

A l'issue de l'échange, synthèse par la réalisation d'un schéma explicatif du thème.

## Analyse du thème : FRONTIERES dans le programme de Première HGGSP

HISTOIRE : les frontières résultent d'un processus historique

GEOGRAPHIE : les frontières entraînent des recompositions spatiales

Séparation dans l'espace des souverainetés politiques

Étudier les **divisions politiques du monde** : **les frontières**

Enveloppe extérieure d'un territoire

SCIENCE POLITIQUE : limites spatiales de l'exercice de la souveraineté d'un Etat

GEOPOLITIQUE : conséquences sur les relations internationales, les rapports de force entre Etats, font l'existence et la reconnaissance d'un Etat

### ACTIVITE 2 : AXE 2 LES FRONTIERES EN DEBAT Jalon 2 Dépasser la frontière.

**PRODUCTION A PREPARER A LA MAISON POUR RESTITUTION ORALE EN COURS DE 2mn à 4mn, utilisation de ressources numériques.**

Extraits de l'Article d'Elizabeth Rush publié dans le Monde diplomatique, appuyé sur des publications scientifiques, dont celles du GIEC. (groupe d'experts intergouvernemental sur l'évolution du climat)

#### Les désordres du réchauffement climatique

En Louisiane, l'avenir au ras de l'eau

Lors d'une visite en Alaska début septembre 2015, M. Barack Obama a souligné la nécessité de lutter contre le changement climatique en réduisant les émissions de gaz à effet de serre. Le cas de la Louisiane, dont le quotidien des habitants se trouve profondément affecté par la disparition des bayous, montre pourtant que cette solution ne suffira pas : pour limiter la montée des eaux, c'est l'ensemble du modèle américain de développement qu'il faut revoir.

Dans le sud de la Louisiane, à la tombée de la nuit, souvent le ciel d'août se colore d'un bleu intense. Mais ce jour-là, la menace d'un orage assombrit l'horizon. Des mulets s'élancent hors de l'eau, avant d'y replonger à plat ventre en faisant de petits clapotis. M. Jake Billiot pousse doucement Sitting Bull, son crevettier, le long du quai qui mène à la rampe de mise à l'eau de Pointe-aux-Chênes. Ce village se situe à l'extrémité d'une langue de terre reliée au continent nord-américain par une voie étroite. A mesure que l'on se rapproche de la fin de la route 665, l'eau devient omniprésente, jusqu'à ce que la terre disparaisse complètement.

Derrière le bateau de M. Billiot, le paysage se résume à deux couleurs : le vert des spartines à feuilles alternes et le noir des bayous, ces innombrables méandres abandonnés du Mississippi. Autrefois, cette étendue formait un estuaire marécageux qui abritait diverses espèces animales : des crevettes venaient y pondre leurs œufs au printemps et des oiseaux, comme les parulines rayées, s'y reposaient au cours de leur migration transcontinentale. Mais, ces cinquante dernières années, l'avancée des eaux a submergé près de 90 % de Pointe-aux-Chênes et de la presqu'île voisine de Jean Charles. Une comparaison d'images aériennes atteste ce changement considérable : le bleu remplace le vert. Ce qui constituait autrefois l'une des zones humides côtières les plus fertiles de la planète se réduit au rythme alarmant d'un terrain de football par heure. **Plusieurs facteurs expliquent la disparition des bayous de Louisiane : l'élévation du niveau de la mer, l'érosion côtière, les glissements de terrain, les seize mille kilomètres de canaux creusés par l'industrie pétrolière.**

RUSH Elizabeth. *Les désordres du réchauffement climatique. La Louisiane au ras de l'eau.* Le monde diplomatique (en ligne). 2015 Octobre. p14 et 15 (consulté en mai 2021) <https://www.monde-diplomatique.fr/2015/10/RUSH/53937>

Texte mis en relation avec l'annonce du documentaire en anglais sur la montée des eaux en Louisiane. ( en anglais, mais d'un niveau accessible pour des premières/terminales, l'extrait du documentaire résume par les images la situation)

Rebecca MARSHALL FERRIS, Jason FERRIS, Can't stop the water, 2013, Kathleen Ledet, <http://www.cantstopthewater.com/> consulté en mai 2021.

### QUESTIONS A PREPARER

Capacités :

- Travailler en autonomie
- S'exprimer à l'oral
- Adopter une démarche réflexive

**1. Lire l'article d'Elizabeth Rush. Localiser le site étudié.**

**2. Aller sur le site Floodmaps, une carte interactive pour visualiser par paliers de 1m l'élévation des eaux.**

(Les données calculées par son créateur Alex Tingle sont basées sur celles de la NASA, avec un rendu projeté sur OpenStreetMap.)

<http://flood.firetree.net/embed.php?w=1200&h=700&ll=46.227638%2C2.213749000000007&zoom=5&m=13>

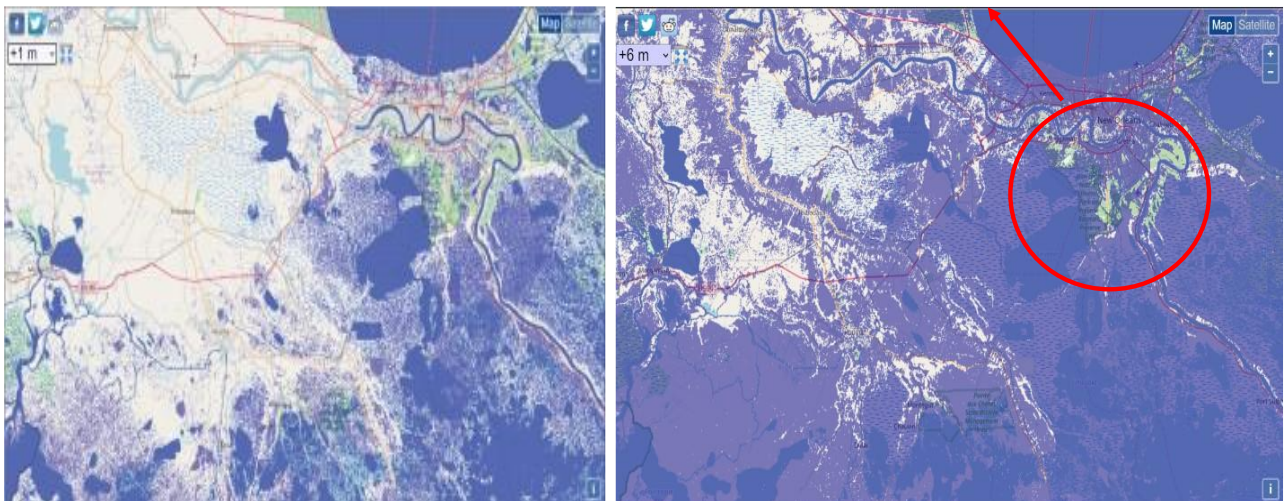
Observer les changements pour le territoire Sud des Etats- Unis, avec des paliers de 1m, 2m puis 6m.

Eléments que les élèves peuvent observer :

Capacité : adopter une démarche réflexive

Disparition de la Nouvelle-Orléans, à plus de 2m , la ville devient une île.

Avec un scénario plus pessimiste, la Nouvelle-Orléans disparaît.



Le recul de la frontière terrestre fait-il reculer les frontières maritimes (mer territoriale)? Comment calculer les lignes de base, point de départ de la délimitation de la mer territoriale ? Où et comment reloger les populations ( réfugiés climatiques) = colloque international: élévation du niveau de la mer et droit international 15 juin 2021

<https://www.collaborativepeople.fr/single-post/2020/03/26/hausse-du-niveau-de-la-mer-batailler-ou-sadapter>

[https://iredies.pantheonsorbonne.fr/sites/default/files/2021-06/2021\\_06\\_15\\_sealevel\\_programmev5-1.pdf](https://iredies.pantheonsorbonne.fr/sites/default/files/2021-06/2021_06_15_sealevel_programmev5-1.pdf)

**3. Préparer une restitution orale de 2 à 4 minutes , intégrant la réponse 1, l'observation de la question 2 et les réponses à ces questions :**

Localisation de la Louisiane, explications des risques liés au réchauffement climatique.

Comment peut-on expliquer la montée des eaux en Louisiane? Utilisation du texte qui mentionne les facteurs.

Quels sont les impacts sur les populations et les territoires? La montée des eaux entraîne un recul de la frontière, une disparition de leur territoire et de leurs ressources, habitats.

Quelles nouvelles questions concernant les frontières la hausse du niveau des mers peut-elle faire naître?

Le recul de la frontière terrestre fait-t-il reculer les frontières maritimes (mer territoriale)? Comment calculer les lignes de base, point de départ de la délimitation de la mer territoriale ? Où et comment reloger les populations ( réfugiés climatiques) ?

Passages à l'oral de plusieurs élèves. Ouverture sur l'actualité du sujet avec le Colloque international organisé par le Centre Droit Maritime et Océanique ( reporté)de la Faculté de Droit et de Sciences Politiques de Nantes <https://droit.univ-nantes.fr/la-recherche/colloque-international-elevation-du-niveau-de-la-mer-et-droit-international>

Colloque international

# ÉLEVATION DU NIVEAU DE LA MER ET DROIT INTERNATIONAL

## De l'adaptation à l'action

**15 JUIN 2021**



### PROGRAMME

Organisé par le Centre Droit Maritime et Océanique  
Sous la direction scientifique de Mme Valérie BORÉ EVENO

**de 9h à 18h - Amphi G**  
**Retransmis en ligne**

Inscription gratuite mais obligatoire :  
[www.univ-nantes.fr/sealevelrise](http://www.univ-nantes.fr/sealevelrise)

Faculté de droit et des sciences politiques  
Chemin de la Censive du Tertre - 44300 Nantes

[www.droit.univ-nantes.fr](http://www.droit.univ-nantes.fr)

#### TABLE RONDE N°1

##### Les impacts sur le statut d'Etat et la sécurité internationale

Présidence : Jean-Marc SOREL, Professeur à l'École de droit de la Sorbonne, Président de la Société française pour le droit international

» **Les enjeux pour les États et territoires du Pacifique**

Géraldine GIRAudeau, Professeure à l'Université de Perpignan (UPVD)

» **La question de la survivance de l'État dont le territoire et la population disparaissent**

Guillaume LE FLOCH, Professeur à l'Université de Rennes 1

» **Les impacts sur la sécurité internationale**

Alejandra TORRES CAMPRUBÍ, Docteure en droit, Avocate collaboratrice, Foley Hoag, Paris

#### Échanges et discussion

#### PAUSE - CAFÉ

#### TABLE RONDE N°2

##### Les impacts en droit de la mer

Présidence : Martin NDENDE, Professeur à l'Université de Nantes, CDMO

» **Les conséquences sur le tracé des lignes de base**

Alina MIRON, Professeure à l'Université d'Angers

» **Les conséquences sur les délimitations maritimes**

Niki ALOUPI, Professeure à l'Université Paris II - Panthéon-Assas

» **Les conséquences sur les droits des États dans les espaces maritimes délimités**

Roberto VIRZO, Professeur à l'Université du Sannio (Benevento, Italie)

#### Échanges et discussion

#### TABLE RONDE N°3

##### Les impacts sur les droits de l'homme et le droit des migrations

Présidence : Patricia GALVAO TELES, Professeure à l'Université autonome de Lisbonne, Consultant juridique principal au Département des affaires juridiques du Ministère portugais des affaires étrangères, Membre de la Commission du droit international des Nations Unies

» **La protection des droits fondamentaux des personnes face aux risques liés à l'élévation du niveau de la mer**

Marie BAUDEL, Docteure en Droit, Postdoctorante à l'Université de Nantes

» **La situation juridique des migrants climatiques**

Bérangère TAXIL, Professeure à l'Université d'Angers

» **La question de la protection du patrimoine culturel**

Clémentine BORIES, Professeure à l'Université de Toulouse

#### Échanges et discussion

#### PAUSE - CAFÉ

#### TABLE RONDE N°4

##### Les impacts en droit de l'environnement

Présidence : Alexander PROELSS, Professeur à l'Université de Hambourg, Chaire de droit international de la mer et droit international de l'environnement, droit international public et droit public

» **La lutte contre les causes climatiques de l'élévation du niveau de la mer**

Sabrina ROBERT CUENDET, Professeure à Le Mans Université

» **La préservation de la biodiversité affectée par l'élévation du niveau de la mer**

Odile DELFOUR-SAMAMA, Maître de conférences HDR à l'Université de Nantes, CDMO

» **Les questions de responsabilité environnementale pour les risques liés à l'élévation du niveau de la mer**

Sarah CASSELLA, Professeure à Le Mans Université

#### Échanges et discussion

#### Propos conclusifs

Serge SEGURA, Ambassadeur chargé des océans, Ministère de l'Europe et des affaires étrangères

### ACTIVITE 3 : ANTHROPOCENE ET FRONTIERES

Comment l'évolution du rapport de l'homme à l'environnement peut-il remettre en cause le concept de frontière ?

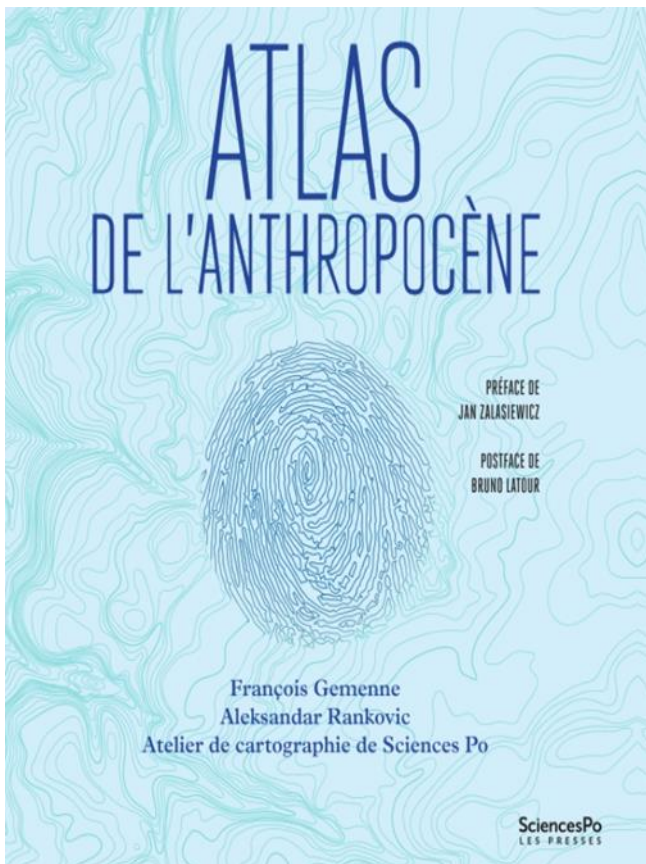
#### Document 1. Une révolution géologique d'origine humaine

« En février 2000, lors d'un colloque du Programme international géosphère-biosphère à Cuernavaca au Mexique, une discussion s'anime sur l'ancienneté et l'intensité des impacts humains sur la planète. Paul Crutzen, chimiste de l'atmosphère et prix Nobel pour ses travaux sur la couche d'ozone, se lève alors et s'écrie : « Non, Nous ne sommes pas dans l'Holocène mais dans l'Anthropocène ! » Ainsi naissait un nouveau mot, et surtout une nouvelle époque géologique. Deux ans plus tard, dans un article de la revue *Nature*, Crutzen développe sa proposition : il faut ajouter un nouvel âge à nos échelles stratigraphiques pour signaler que l'Homme, en tant qu'espèce, est devenu une force d'ampleur tellurique. Après le Pléistocène, qui a ouvert le quaternaire il y a 2,5 millions d'années, et l'Holocène, qui a débuté il y a 11 500 ans, « il semble approprié de nommer « Anthropocène » l'époque géologique présente, dominée à de nombreux titres par l'action humaine ». ( ...)

Le grec ancien *anthropos* signifiant « être humain » et *kainos* signifiant « récent, nouveau » l'Anthropocène est donc la nouvelle période des humains, l'âge de l'Homme. »

BONNEUIL, Christophe ; FRESSOZ, Jean-Baptiste. Première Partie, Ce dont l'Anthropocène est le nom, Ch1 Une révolution géologique d'origine humaine. In *L'événement Anthropocène, La Terre, l'histoire et nous*. Points, 2016. p17.

1. Définir l'Anthropocène.



2. Décrire la couverture et expliquer le choix de la couverture de l'ouvrage.

**L'ouvrage juxtapose les courbes de niveaux de la cartographie et celles de l'empreinte digitale pour montrer les impacts des activités humaines sur la planète, l'empreinte écologique.**

Présentation de la ressource et de l'auteur, membre du GIEC, évoqué dans le document précédent.

François GEMENNE est chercheur à l'Université de Liège, enseignant à Science Po et à l'Université libre de Bruxelles. Il fait partie du GIEC, groupe d'experts travaillant sur l'évolution du climat. Il a travaillé sur le concept de Frontière.

Il est présenté par Michel Lussault avant sa conférence.

**L'Atlas peut être consulté au CDI, les doubles pages peuvent constituer des entrées pour des sujets de Grand Oral en Terminale.**

GEMENNE François, Présentation de l'Atlas de l'Anthropocène, Ecole urbaine de Lyon, 2020 octobre, (blog consulté en mai 2021). <https://medium.com/anthropocene2050/pr%C3%A9sentation-de-l-atlas-de-l-anthropoc%C3%A8ne-95a03d781c94>

HERMANN Lou, Sketchnote Présentation de l'Atlas de l'Anthropocène, Ecole urbaine de Lyon, 2020 octobre 2020, (consulté en mai 2021).

<https://medium.com/anthropocene2050/pr%C3%A9sentation-de-l-atlas-de-l-anthropoc%C3%A8ne-95a03d781c94>

**ACTIVITE ELEVE : Suivre la conférence réalisée par François Gemenne de 56:45 à 1:18:30**

**Prendre des notes pour expliquer à l'oral le sketchnote de Lou Hermann, montrer les liens entre l'Anthropocène et la notion de Frontières.**



Explication d'après le conférencier, FGemenne et le sketchnote de Lou Hermann: passage à l'oral d'un élève, complété par l'intervention d'autres élèves, rédaction de la correction ensemble. (lien visio élèves à distance)

*Dans un monde mondialisé, où les frontières se multiplient, (rappel interview de Michel Foucher) l'Anthropocène peut faire vaciller des concepts fondateurs : le réchauffement climatique entraîne la montée du niveau des eaux, menaçant certains territoires et posant la question du nouveau dessin des frontières terrestres, des migrations des réfugiés climatiques. Certains Etats disparus voient leur existence internationale remise en question.*

*Face aux réfugiés climatiques se pose la question de la question du devoir universel d'hospitalité, et de notre condition de Terrien qui dépasse celle de notre identité nationale, faisant tomber les frontières.*

Bilan sur les capacités : Comment sélectionner l'information?

Retenir les notions, les liens entre elles et un ou deux exemples.

Un sketchnote - permet une prise de parole détachée de la lecture. - permet de sélectionner les informations essentielles ( fiche de lecture, résumé de cours)

-Travail mené en parallèle en section euro Première ( certains élèves du groupe HGGSP suivent la section euro 1<sup>ère</sup>) :

Point de départ : Etude de la première page du roman. Résumé du film par quelques extraits à expliciter en anglais.

Dances with wolves : le héros veut voir la « Frontier » avant qu'elle ne disparaisse.

Le héros est saisi par l'Ouest sauvage, la Nature et devient admiratif de la culture sioux/comanche.( concept de Wilderness)

L'œuvre, dont le titre intégral comprend le terme « Frontier » montre les effets de la domination américaine : pollution provoquée par l'occupation humaine avec le recul de la « frontier », mode de consommation, culture sioux/comanche bafouée, extermination des Bisons, massacre des Indiens et montre par opposition le modèle indien, en accord avec la Nature. L'œuvre tout en reprenant l'imaginaire de « frontier » est un plaidoyer environnemental.

BLAKE Mickael. *Dances with wolves, the American epic Frontier*. Ch1 p1.Head of Zeus.470p 1988. ISBN 978-1838935894

Ci-dessous le texte étudié, la première page, qui illustre le concept de Wilderness.

Lieutenant Dunbar wasn't really swallowed. But that was the first word that stuck in his head.

Everything was immense.

The great, cloudless sky. The rolling ocean of grass. Nothing else, no matter where he put his eyes. No road. No trace of ruts for the big wagon to follow. Just sheer, empty space.

He was adrift. It made his heart jump in a strange and profound way.

As he sat on the flat, open seat, letting his body roll along with the prairie, Lieutenant Dunbar's thoughts focused on his jumping heart. He was thrilled. And yet, his blood wasn't racing. His blood was quiet. The confusion of this kept his mind working in a delightful way. Words turned constantly in his head as he tried to conjure sentences or phrases that would describe what he felt. It was hard to pinpoint.

On their third day out the voice in his head spoke the words "This is religious," and that sentence seemed the rightest yet. But Lieutenant Dunbar had never been a religious man, so even though the sentence seemed right, he didn't quite know what to make of it.

If he hadn't been so carried away, Lieutenant Dunbar probably would have come up with the explanation, but in his reverie, he jumped right over it.



Continuité en Terminale Spécialité : un exemple de sujet utilisant des notions de 1ere et de Terminale HGGSP

FRONTIERE AMERICAINE ET ANTHROPOCENE

Thème 1 : De nouveaux espaces de conquête

Thème 5 : L'environnement entre exploitation et protection : un enjeu planétaire.

Objet conclusif : Les Etats-Unis et la question environnementale

Jalon 1 Les Etats- Unis entre protection et exploitation de l'environnement

Thème 5 – L'environnement, entre exploitation et protection : un enjeu planétaire (26-28 heures)

L'étude de ce thème a un double objectif : analyser l'évolution des rapports entre les sociétés et leurs milieux, et notamment les changements environnementaux non désirés qu'ils induisent ; en comprendre les enjeux géopolitiques.

- Le premier axe étudie la complexité des interactions entre les sociétés et leurs milieux, entre exploitation et protection, à travers l'étude de la forêt française depuis Colbert et l'examen de deux moments clés du rôle de l'humanité dans l'évolution des milieux.
- Le second axe concerne l'évolution du climat, son impact sur les sociétés, et la manière dont la question climatique met en jeu la coopération internationale.

<b>Introduction :</b> Qu'est-ce que l'environnement ? - Définitions, représentations, évolutions de la notion d'environnement : une construction historique, sociale et politique. - Un regard sur l'histoire de l'environnement.	
<b>Axe 1</b> Exploiter, préserver et protéger.	<b>Jalons</b> - Exploiter et protéger une ressource « naturelle » : la forêt française depuis Colbert. - Le rôle des individus et des sociétés dans l'évolution des milieux : « révolution néolithique » et « révolution industrielle », deux ruptures ?
<b>Axe 2</b> Le changement climatique : approches historique et géopolitique.	<b>Jalons</b> - Les fluctuations climatiques et leurs effets : l'évolution du climat en Europe du Moyen Âge au XIXe siècle. - Le climat, enjeu des relations internationales : les accords internationaux (Sommet de la Terre, COP...)
<b>Objet de travail conclusif</b> Les États-Unis et la question environnementale : tensions et contrastes.	<b>Jalons</b> - L'environnement aux États-Unis : entre protection de la nature, exploitation des ressources et transformation des milieux depuis le XIXe siècle ; les rôles respectifs de l'État fédéral et des États fédérés. - Les États-Unis et l'environnement à l'échelle internationale (État, firmes transnationales, ONG...).

Objectif : S'entraîner pour le Grand Oral

A l'issue du Jalon 1 de l'objet conclusif : travail à préparer à la maison pour un passage à l'oral, ou à préparer en cours pour un passage à l'oral.

-Reprise des documents du cours pour faire un bilan

Exemple de documents :

Carte de l'extension du territoire vers l'ouest

Chronologie de la conquête, Schéma des limites de la Terre, Représentation du concept de Frontiers, document sur le massacre des Bisons et des Indiens...

Objectif : S'entraîner pour le Grand Oral : préparer une carte mentale/sketchnote pour s'entraîner à une prise de parole spontanée avec un support vers un détachement des notes.

Objectif : Créer une continuité entre les programmes de 1ere et Terminale par le fil conducteur de l'Anthropocène-Frontière américaine.

Mobilisation des différentes conceptions de la frontière : frontière politique et celle d'espace mobile, à conquérir.

## ACTIVITE ELEVE 1H

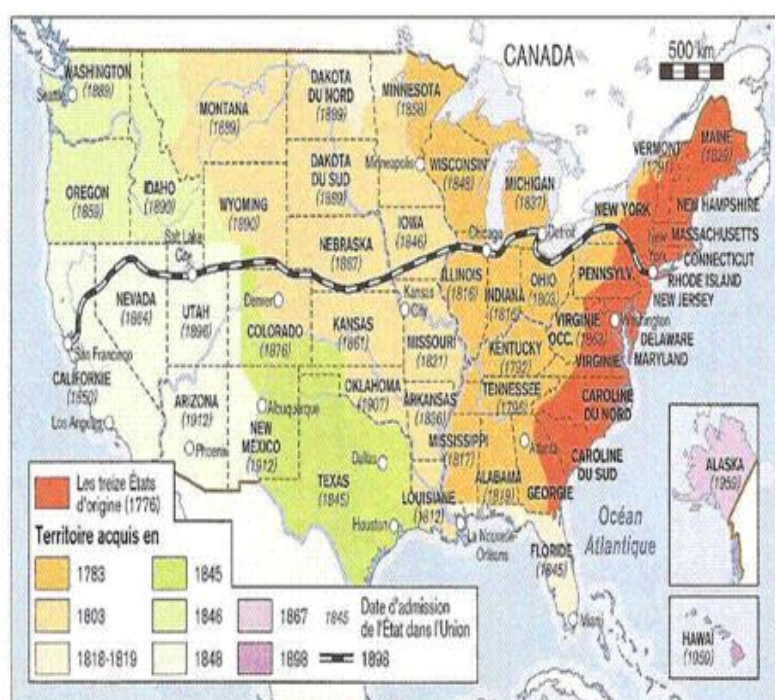
Objectif : Montrer ce que peut être un sujet de Grand Oral, en utilisant des notions de 1ere et Terminale HGGSP

Dossier documentaire de 6 documents pour découvrir le sujet. Tableau ci-dessous à compléter.

Travail réalisé en groupe sur 1H : 20mn de préparation : Les élèves doivent compléter le tableau. Puis correction à l'oral.

Document	Contextualisation, Nature	Regard critique sur la source	Idee principale	Notions en HGGSP
Doc 1 et 2 Carte et chronologie	Source : Universalis	Document neutre	Les étapes de la conquête de l'ouest et de la fixation de la frontière américaine	La frontière politique/ The Frontier/
Doc 3 Across the continent	Lithographie de 1868	Vision d'un contemporain	Prise de conscience de l'impact environnemental et humain de la poussée vers l'ouest	The Frontier/ front pionnier/ Environnement/ Anthropocène/ Grande accélération
Doc 4 The Fence	Peinture ,1981, par Joe Beeler, d'origine indienne	L'imaginaire de l'ouest américain / mémoire des Indiens	La responsabilité de l'homme américain dans le découpage du territoire, la mise en place s'un système agricole sur les terres indiennes	Frontier, territoire, espace. Mémoire
Doc 5 Limites de la Terre	Graphique	Points de vue d'experts	Débats sur les débuts de l'Anthropocène	Anthropocène, Grande accélération
Doc 6 Photo	1870	Joe Beeler est un héritier de la tribu Osage	Extermination des Bisons organisée par l'Homme: disparition d'une espèce, réserve indienne	Anthropocène, conséquences de la domination de l'homme sur l'environnement

### La conquête de l'Ouest.



Document 1. carte des Etats Unis, Encyclopédie Universalis en ligne. Consulté en mai 2021.

Document 2. Chronologie. Encyclopédie Universalis en ligne. Consulté en mai 2021. (documents similaires dans les manuels de Spécialité Terminale par exemple : Belin)

Un recul de l'espace à conquérir, « wilderness », par achats et conquêtes au XIXème siècle. Le chemin de fer transcontinental participe à la maîtrise du territoire.

Découpage : frontières tracées sur les cartes, en fonction du nombre de colons, composé d'unités orthogonales, les counties (24 miles), découpées en townships (6 miles 9300 ha), découpées en section d'un mile carré, par le Land Survey Ordinances de 1785. Le Homestead Act de 1862 accorde un lot de 65 ha à toute famille qui le défriche et y reste 5 ans.

= Tracer des frontières. Organisation interne en Région, différence entre les Etats du Nord / Sud  
Guerre de Sécession : lutte entre le Nord et le Sud

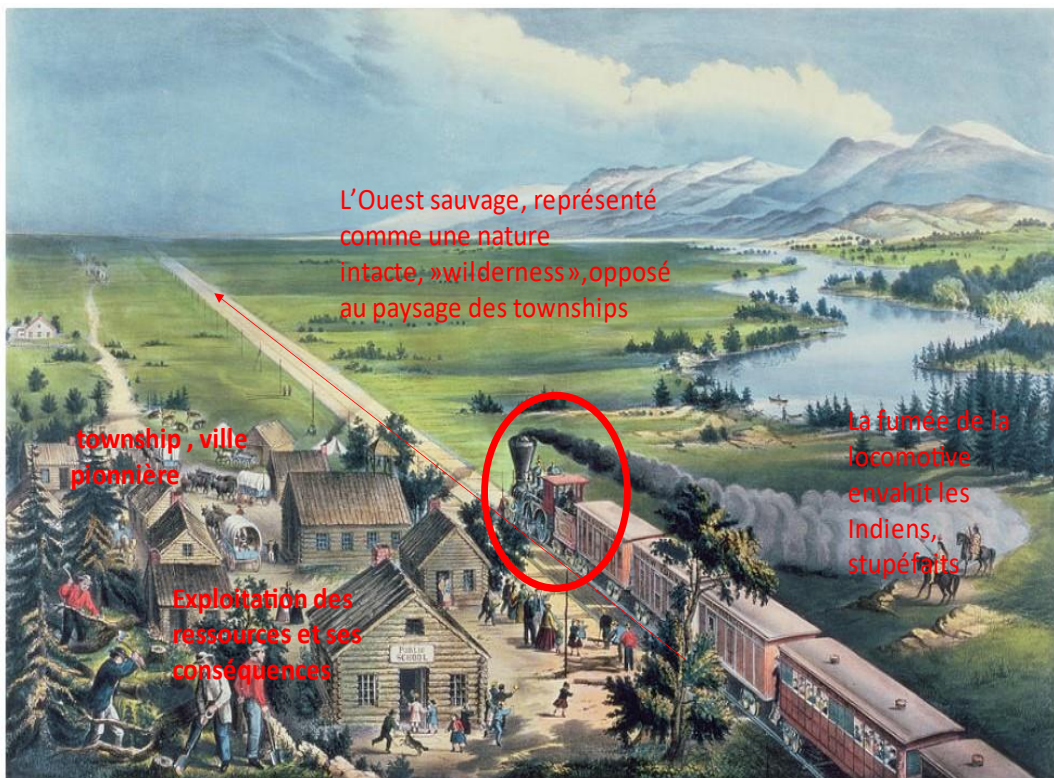
- 1803 Le président Jefferson achète la [Louisiane](#) à la France et double ainsi la superficie du territoire des États-Unis.
- 1819 Les États-Unis acquièrent aux dépens de l'Espagne la Floride, qui entre officiellement dans l'Union en 1845.
- 1845 Ancienne province du [Mexique](#) ayant fait sécession en 1836, le [Texas](#) entre dans l'Union. Cette nouvelle extension territoriale provoque une guerre entre le Mexique et les États-Unis de 1846 à 1848.
- 1846 L'Angleterre cède la majeure partie de l'Oregon aux États-Unis, qui obtiennent ainsi un accès direct à l'océan Pacifique.
- 1848 L'année même où débute la ruée vers l'or californien, le [traité de Guadalupe Hidalgo](#) (2 février) met un terme à la guerre américano-mexicaine et consacre l'abandon par le Mexique de tous les territoires qu'il possédait au nord du Rio Grande.
- 1850 La [Californie](#) devient le trente et unième État de l'Union.
- 1853 L'« achat Gadsden » (du nom de l'ambassadeur américain au Mexique) permet d'intégrer aux États-Unis une bande de territoire au sud du Nouveau-Mexique et à l'ouest du Rio Grande, conférant à cette région ses contours frontaliers définitifs.
- 1861-1865 La [guerre de Sécession](#) ralentit provisoirement la dynamique de la conquête de l'Ouest.
- 1867 Les États-Unis achètent l'[Alaska](#) à la Russie.
- 1869 Le chemin de fer transcontinental est achevé ; le trajet entre la côte est et [San Francisco](#) est réduit à six jours.
- 1890 Le massacre de Wounded Knee (Dakota du Sud) met un terme aux résistances indiennes face à l'expansion des colons américains. Les États-Unis déclarent officiellement que la frontière a disparu : la conquête de l'Ouest est considérée comme terminée.

— Olivier COMPAGNON **Multipliation des frontières internes avec la fin de la Frontier et l'établissement de la Frontière politique.**

Écrit par :

Olivier COMPAGNON : professeur d'histoire contemporaine, université Sorbonne nouvelle, Institut des hautes études de l'Amérique latine

Document 3 *Across the Continent: 'Westward the Course of Empire Takes its Way'* pub. by Currier and Ives, New York, 1868. Museum of the City of New York, USA/

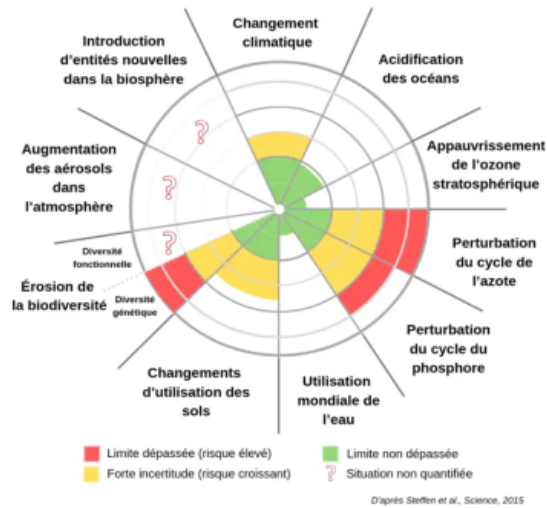


Publication en 1868, un an avant la cérémonie du « Golden Spike », qui célèbre l'achèvement en 1869 de la première ligne transcontinentale américaine de San Francisco à la côte est. Cette œuvre sert de couverture à l'ouvrage de Paul CLAVAL sur la conquête de l'espace américain.

Document 4.

L'Anthropocène : Les limites de la Terre dépassées. *A safe and Just space for Humanity : Can we live within the donut?*

Oxfam International Paper. Planetary Boundaries from Table 1. 2015



Graphique repris dans l'ouvrage des scientifiques Mark A. Maslin et Simon L. Lewis. Selon eux l'Anthropocène est lié à :

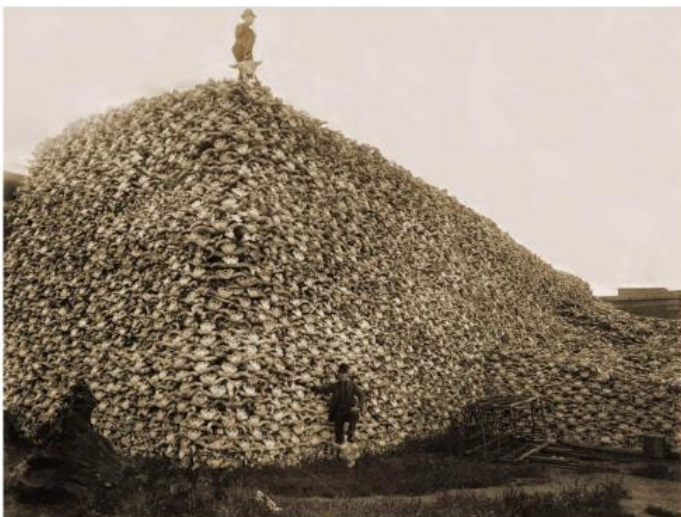
- l'attitude de hunters-gatherers (« chasseur accumulateur »)
- la nouvelle organisation par les échanges avec le Nouveau Monde,
- la Révolution industrielle et l'exploitation des ressources minières,
- la Mondialisation qui s'accélère après 1950.

A mettre en relation avec les conséquences créées par le recul de la « Frontière »



Document 5. BEELER Joe, *The Fence*, 1981. New York, Museum of the American Indian, Heye Foundation.

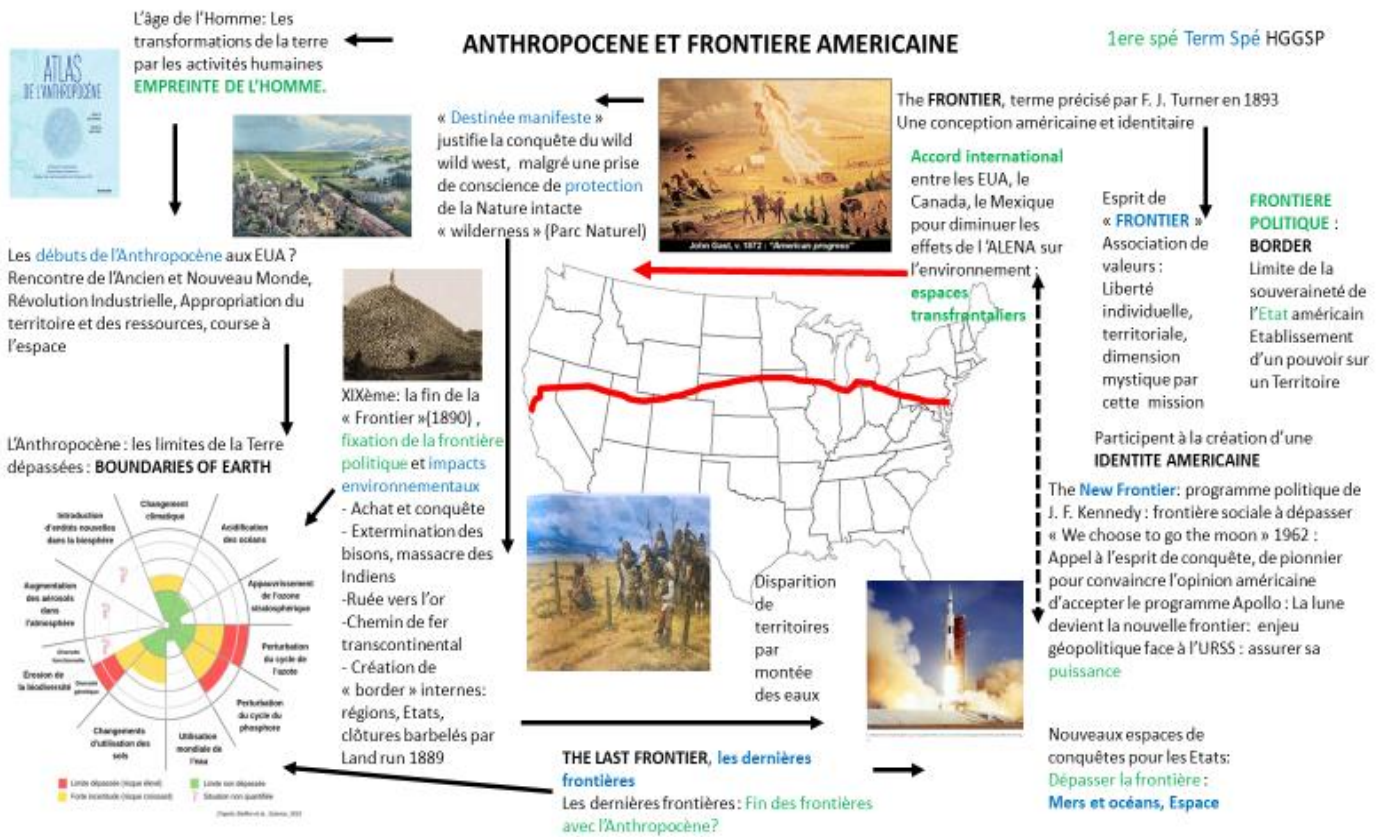
L'artiste est issu d'une tribu osage (tribu connue pour avoir été déplacée sur les champs de pétrole). Certaines de ses œuvres, réalisées au XXème siècle, ont une vocation mémorielle (sculpture commémorative...). Réflexion sur le mode de vie des Indiens, en accord avec la Nature: un modèle? Et sur la mise en place des barbelés pour délimiter les territoires, les propriétés pour permettre la mise en place d'un système agricole, délimiter les réserves indiennes.



Document 6.  
 AU XVIIIème siècle, le nombre de bisons sur le continent Nord Américain est estimé à 50 millions de têtes. En 1883, on n'en compte à peine 500.  
 Selon le Colonel R. I Dodge :  
 « Every buffalo dead is an Indian gone »

Atteinte à la biodiversité, disparition/ extinction d'une espèce par la main de l'homme  
 Conquête territoriale par la guerre/massacre

# BILAN : UN SCHEMA MONTRANT LES ARTICULATIONS ENTRE LES NOTIONS DE PREMIERE ET DE TERMINALE HGGSP



## FRONTIERES ET ANTHROPOCENE DANS LES PROGRAMMES

### -Spécialité Anglais Monde contemporain Terminale :

Frontières et espaces

Environnement en mutation

### -Spécialité SES :

Quelle action publique pour l'environnement?

Comprendre qu'une croissance économique soutenable se heurte à des limites écologiques

### Spécialité SVT :

Enjeux contemporains de la planète

### -Option DGEMC :

A quelles conditions juridiques une entreprise peut-t-elle être responsable d'un préjudice écologique?

## BILAN

Le sujet ici n'est pas intégralement traité, l'objectif est de montrer un exemple de sujet, l'articulation des notions, les liens possibles avec d'autres Spécialités, disciplines.

Le schéma bilan peut être un exemple de trace écrite pour restituer l'essentiel et apprendre à se détacher des notes.

## RESSOURCES

### ANTHROPOCENE

#### ANTHROPOCENE

- GEMENNE François, RANKOVIC Aleksandar, Atelier de cartographie de Sciences Po. *Atlas de l'Anthropocène*. Sciences Po Les Presses. 2019. 160p. ISBN 978-2-7246-2415-1

Ouvrage facile d'accès pour les élèves, chaque double page peut constituer une entrée pour un sujet de Grand Oral. Des extraits ( préface, Postface) présents dans les manuels.

- LEWIS Simon L., MASLIN Mark A. *The Human Planet How we created the Anthropocene*. A Pelican Book. 2018. 467p. ISBN 978-0-241-28088-1

Ouvrage rédigé en anglais, mais abordable pour un niveau terminale, pour un sujet croisé.

-BONNEUIL Christophe, FRESSOZ Jean Baptiste, *L' événement Anthropocène, La Terre, l'histoire et nous*. Editions Points. Nouvelle édition augmentée, 2016.196p. ISBN 978-2-7578-5959-9

Extraits présents dans les manuels.

-ECOLE URBAINE DE LYON. Blog de l'Anthropocène.  
<https://medium.com/anthropocene2050/recherches/home>

#### FRONTIERE - ETATS-UNIS

-MUNIER Frédéric, *Les Etats -Unis et la frontière, un mythe et sa géopolitique*. Conférence au Festival de géopolitique de Grenoble. 16 mars 2018. [https://invidious.fdn.fr/watch?v=k\\_V6QiQ6Dz8](https://invidious.fdn.fr/watch?v=k_V6QiQ6Dz8)

Des entrées pour traiter le thème 1 Terminale De nouveaux espaces de conquête et le thème 5 objet de travail conclusif

-PORTES Jacques. *La véritable histoire de l'Ouest américain*. Armand Colin. 2016. ISBN. 978-2-200-62208-4.

-CLAVAL Paul, *La conquête de l'espace américain, du Mayflower au Disneyworld*, Paris, Flammarion, 1989. Reprise de l'illustration de la couverture. ISBN 2-08-212805-9