

Histoire cinquième: Les Européens du Moyen Âge face aux malheurs du temps XIV^e-XV^e siècles

Séance de deux heures. Non testée.

A- Place dans les programmes d'histoire géographie de cinquième: (BO n°31 du 30 juillet 2020)

Thème 2 - Société, Église et pouvoir politique dans l'occident féodal (XI^e -XV^e siècles)

Chapitre 2 : L'émergence d'une nouvelle société urbaine.

Le mouvement urbain qui s'amorce principalement au XII^e siècle fait toutefois apparaître de nouveaux modes de vie et stimule l'économie marchande.

Les élèves sont amenés à percevoir la façon dont les Européens de la fin du Moyen Âge appréhendent et font face aux phénomènes naturels d'origine climatique. catastrophes naturelles et difficultés climatiques Dans un premier temps les élèves perçoivent la façon dont les Européens cherchent à comprendre la survenue d'une catastrophe naturelle. Dans un second, les élèves analysent la façon dont les Européens s'adaptent aux contraintes climatiques lors du Petit Âge glaciaire. Deux heures sont consacrées à cette étude.

Problématique : Comment les Européens de la fin du Moyen Âge comprennent et s'adaptent aux contraintes naturelles?

B- Première heure: les Européens face aux catastrophes naturelles

Dans un premier temps, la classe est divisée en deux groupes, l'un travaillant sur le texte (document 1), le second sur le tableau (document 2) Une connexion Internet est nécessaire ou le diaporama est projeté en classe. Les élèves travaillent en binôme. Dans un second temps quelques élèves de chaque groupe (2 ou 3) rendent compte de leurs travaux afin de réaliser, dans un dernier temps, une synthèse commune.

Problématique : comment les sociétés médiévales comprennent-elles les catastrophes liées au climat ?

Travail des compétences: analyser et comprendre un texte; prélever des informations dans un texte ou un document iconographique ; formuler des hypothèses ; collaborer pour fournir un travail commun.

• Document 1: La grande inondation de Florence (Italie) en 1333

" L'an du Christ 1333, le 1^{er} novembre, alors que la ville de Florence se trouvait en bonne et heureuse condition, plus puissante qu'elle n'avait jamais été depuis l'an 1300 ; il plut à Dieu [...] d'envoyer un avertissement à notre cité. Le jour de la Toussaint il commença à pleuvoir violemment à Florence et dans la campagne environnante et dans les hauteurs et les montagnes. La pluie continua pendant 4 jours et 4 nuits, augmentant monstrueusement et de manière tout à fait exceptionnelle, au point que les cataractes du ciel¹ paraissaient ouvertes. La pluie était accompagnée de grands coups de tonnerre, de nombreux et effrayants éclairs, et la foudre aussi tombait [...] Dans toutes les maisons on tirait cuvettes et chaudrons avec de grands cris lancés à Dieu : "Miséricorde, Miséricorde", par des gens qui se trouvaient en danger ; les gens fuyaient de maison en maison et de toit en toit [...] La hauteur de l'eau à la porte de Croce a Gorgo

¹ Cataracte du ciel : Image pour dire que les pluies furent d'une intensité exceptionnelle

et à celle de Renaio s'éleva de plus de 6 bras. L'eau rompit et jeta à terre l'avant-porte de cette porte et rompit et jeta à terre les deux portes. A la faveur de cette rupture l'Arno envahit plus encore la ville et conduisit à une telle abondance d'eau que d'abord elle rompit et ravagea le couvent des frères mineurs et puis toute la ville en deçà de l'Arno, couvrit la plupart des rues et inonda plus ou moins suivant les endroits [...] Ce déluge causa à la ville et au *contado*² de Florence de grosses pertes humaines, environ 300, entre hommes et femmes, grands et petits, de grosses pertes en bétail, la ruine de nombreux pont, maisons, moulins et moulins à foulon³ [...] la seule commune de Florence fut si atteinte qu'elle dépensa plus de 150 000 florins⁴ d'or pour les refaire"

Giovanni Villani, *Nova Cronica*, Livre XII, chap I^{er}, vers 1340

1. Quels éléments du texte montre la violence des inondations subies par la ville de Florence ?

Comment les habitants réagissent-ils face à la catastrophe ?

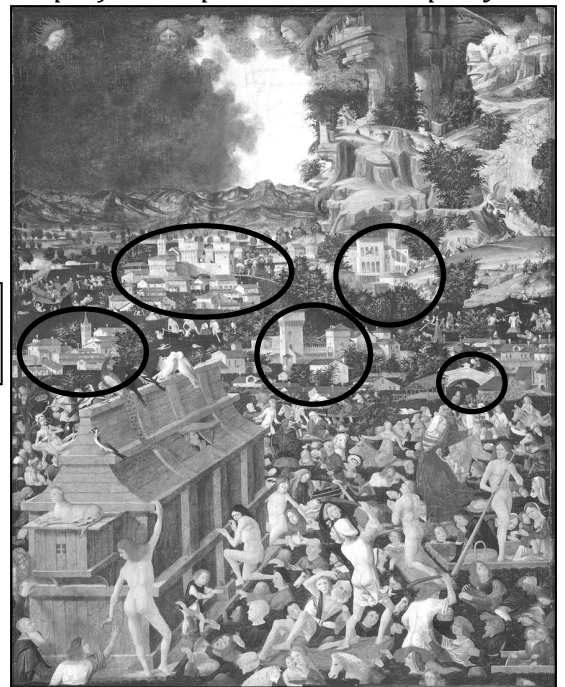
Quelles furent les conséquences matérielles et humaines de cette catastrophe ?

2. Comment l'auteur explique-t-il cette catastrophe ?

- **Document 2: La grande inondation de Florence**

1. Cliquer sur le lien suivant : <https://www.rijksmuseum.nl/collectie/SK-A-3418> (ou projection de la diapositive, voir diaporama joint)
2. Décrivez les éléments entourés sur le tableau et montrez qu'ils justifient la phrase suivante: " la ville de Florence se trouvait en bonne et heureuse condition, plus puissante qu'elle n'avait jamais été." ?
3. Quels éléments en haut à gauche du tableau montrent les causes climatiques de l'inondation?
4. Que font les habitants dans la partie basse du tableau ? *Le professeur pourra montrer qu'il y a là une référence biblique au Déluge en s'appuyant le cas échéant sur la diapositive n°5 du diaporama*

Anonyme, *La Grande inondation de Florence*, fin XV^e siècle, huile sur bois, 122 X 98 cm, Rijksmuseum,



² *Contado*: territoire environnant de la ville sur lequel celle-ci exerce son pouvoir politique et économique

³ Moulin à foulon : moulin utilisé pour battre la laine afin de la rendre plus souple

⁴ Florins d'or : monnaie de Florence

✓ **Apport complémentaire du professeur:** Les explications que donnent les contemporains de ce phénomène climatique hors norme sont multiples. La première cause évoquée relève de la météorologie: les pluies furent anormalement fortes. Le deuxième facteur est astronomique: l'alignement des planètes du système solaire et le fait que Florence fut alors placée sous le signe du verseau, signe d'eau, expliqueraient les inondations. Le troisième facteur évoqué est le signe de la colère divine. C'est une explication morale et politique en lien avec divers scandales de corruption de certaines familles florentines.

C- Deuxième heure: s'adapter à la dureté des temps

Dans un premier temps, les élèves sont amenés à découvrir les réalités climatiques du Petit Âge glaciaire à travers un extrait de chronique. Le professeur peut choisir de partir du texte originel ou de la transcription en français contemporain. On peut proposer, dans le premier cas, une approche ludique, autour de jeu sur l'orthographe des mots, ce qui permet aussi de montrer aux élèves à quel point la langue évolue (à ce moment là ne pas distribuer la transcription en français contemporain dès le début). Dans un second temps les élèves découvrent une forme d'aménagement mise en place par les humains pour faire face à ces données climatiques particulièrement difficiles.

Problématique : comment les sociétés humaines médiévales s'adaptent-elles aux variations du climat ?

Travail des compétences: analyser et comprendre une chronique ; compléter un organigramme de causalité

- **Document1: Chronique des Maîtres-Échevins de Metz (XV^e siècle)**

La Chronique des Maîtres-Echevins:

« l'yver après [1443] fit si très grant froit et commençait la gelée à la saint Nicollas et durait xii sepmaines et furent les glaces espesses et naigeait les trois premiers jours de Février, sans cesser, tant que les neges estient bien iii ou v pieds de hault et à grant paine pouvoit on passer permy les rues ».

Source: BM Metz, Ms. 855, f^o 116

La transcription en français contemporain

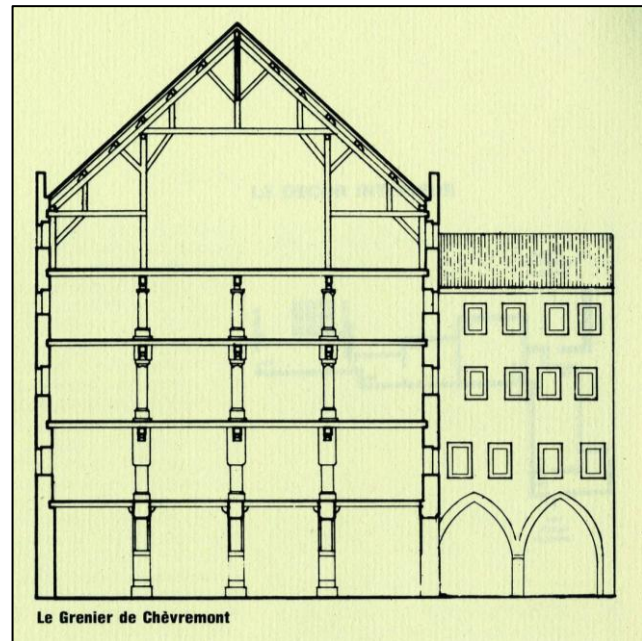
La Chronique des Maîtres-Échevins

"L'hiver d'après [1443] il fit très froid et les gelées débutèrent à la Saint Nicolas [6 décembre]. Le gel dura 12 semaines, la glace était épaisse et il neigea sans interruption les trois premiers jours de février tant et si bien que la neige atteignit trois ou cinq pieds [1 à 1,5 mètre] de hauteur et que l'on pouvait très difficilement circuler dans les rues."

Source : Bibliothèque municipale de Metz

1. Relevez les éléments qui montrent la dureté du climat au XV^e siècle.
2. Quelles peuvent être les conséquences de ce climat sur les activités, notamment agricoles, de la population ?

• **Documents 2 et 3: Le grenier à grains de Metz, XV^e siècle**



✓ **Cours dialogué:** Les sociétés mettent en place des stratégies pour surmonter les conséquences des crises climatiques. A Metz, le grenier de la ville est utilisé pour stocker et protéger les denrées alimentaires. Pourquoi, selon vous les grains (céréales) sont-ils stockés en hauteur ? *Protection contre l'humidité et les "nuisibles"*. Comment peut-on expliquer la présence d'une architecture défensive (créneaux et merlons) ? *Nécessité de protéger les grains contre le vol dans un contexte de tension dû à de faibles productions*. Les céréales sont ensuite vendues par la municipalité ou distribuées aux plus pauvres. Cela permet d'atténuer les tensions sociales et aussi de renforcer le contrôle politique des élites.

✓ Une autre forme d'adaptation au refroidissement est l'adaptation des pratiques agricoles et des pratiques sociales. En Lorraine les conditions climatiques particulièrement défavorables conduisent à l'abandon du travail de la vigne car les vendanges ne peuvent plus se faire dans des conditions satisfaisantes et la bière supplante le vin comme boisson privilégiée.

✓ Complétez l'organigramme ci-dessous grâce à vos réponses aux questions et à la trace écrite

