



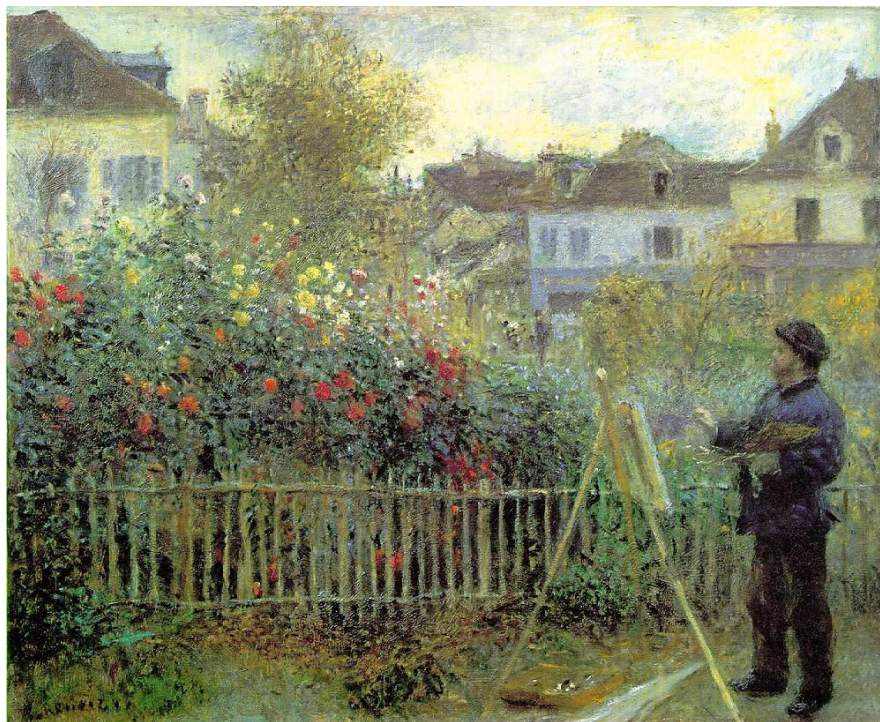
## Séance 5 : La peinture au temps de Maupassant

Du réalisme à l'impressionnisme...



**Document 1.** Léon-Matthieu Cochereau, *Intérieur de l'atelier de David au collège des Quatre Nations*, (1813)

Huile sur toile, 90x105 cm, musée du Louvre, Paris



**Document 2.** Auguste Renoir, *Monet peignant dans son jardin à Argenteuil*, 1873

Huile sur toile, 46x60 cm, Wadsworth Atheneum Museum of Art, Hartford

## Du réalisme à l'impressionnisme...

Cf manuel numérique *Rives bleues*, 4<sup>e</sup> : tableaux et questions.

### ▪ Le réalisme : une révolution dans la peinture

- Le réalisme est un mouvement artistique apparu en France dans la seconde moitié du **XIX<sup>e</sup> s.**
- Il réagit contre le romantisme trop sentimental et reflète les grands bouleversements historiques : la **révolution industrielle** et l'installation définitive de la République.
- Il vise à peindre la vie telle qu'elle est réellement, **le quotidien**, l'époque.
- Les auteurs réalistes sont Stendhal, Balzac, Hugo, Zola et Maupassant. Et les peintres sont Jean-François Millet et Gustave Courbet, le chef de file du mouvement réaliste en France (*Un Enterrement à Ornans* en 1850).
- Les grands thèmes sont le travail, la vie de couple, les classes sociales, voire l'alcoolisme et la prostitution. On reproche souvent aux auteurs réalistes leur **vulgarité** : certains auteurs seront traduits en justice pour immoralité (Flaubert Madame Bovary, Baudelaire Les Fleurs du Mal).
- Le goût de l'époque pour les **sciences** influence peu à peu la vision d'auteurs comme Balzac et Zola qui s'imposent dans leur travail une exigence scientifique dans l'observation du réel. Un important travail documentaire prépare l'écriture.

### ▪ L'impressionnisme : de la lumière avant toute chose

- Comme le réalisme, l'impressionnisme montre des réalités quotidiennes, mais elles sont plus légères, plus claires, plus lumineuses.
- Les impressionnistes s'intéressent à la **perception** des choses : jeux de lumière, les reflets sur l'eau, mouvements... La nature est donc un domaine privilégié.
- De ce fait, ils ont été accusés de ne pas savoir peindre, de négliger les contours, de diluer la vision. On leur donne alors le nom d'impressionnistes, nom inventé par un critique d'art lors de l'exposition du tableau de **Monet *Impression, soleil levant*** en 1873.
- Ses principaux représentants sont Renoir, Manet, Monet et Cézanne.

#### Techniques

##### Réalisme

- contours du dessin précis
- peinture appliquée uniformément
- couleurs dégradées et sombres
- lumière diffuse

##### Impressionnisme

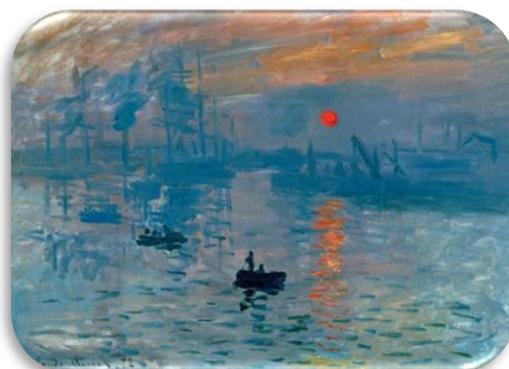
- contours esquissés
- peinture par petites touches
- couleurs vives, claires et juxtaposées
- jeux de lumière, reflets sur l'eau

## Exercices

**Exercice 1.** Pour chacun des tableaux suivants, précise s'il appartient au mouvement réaliste ou impressionniste.



1. Jean-François Millet, *Les Glaneuses*, 1857



2. Claude Monet, *Impression, soleil levant*, 1872



3. Edgar Degas, *La Classe de danse*, 1874



4. Pierre-Auguste Renoir, *La Grenouillère*, 1869

**Exercice 2.** Lequel de ces tableaux a donné son nom au mouvement impressionniste ? Pourquoi ?

**Exercice 3.** Associe chaque texte de Maupassant à un tableau. .

Le ciel humide et gris semblait peser sur la vaste plaine brune. [...] Les paysans travaillaient encore, éparés dans les champs, en attendant l'heure de l'Angélus qui les rappellerait aux fermes dont on apercevait, çà et là, les toits de chaume à travers les branches des arbres.

Guy de Maupassant, « Le Père Amable »,  
*La Petite Roque*, 1886

Quand ils arrivèrent, il allait être trois heures, et le grand café flottant regorgeait de monde.

L'immense radeau, couvert d'un toit goudronné que supportent les colonnes de bois, est relié à l'île charmante de Croissy par deux passerelles dont l'une pénètre au milieu de cet établissement aquatique tandis que l'autre en fait communiquer l'extrémité avec un îlot minuscule planté d'un arbre.

Guy de Maupassant, « La Femme de Paul », *La Maison Tellier*, 1881

**Exercice 4.** À ton tour, rédige un paragraphe à la manière de Maupassant pour décrire le tableau suivant.



Vincent Van Gogh, *La Chambre de Van Gogh à Arles*, 1888

# Vocabulaire

## La nature comme reflet des sentiments

**1** Donnez le radical des noms suivants, puis précisez leur sens. Aidez-vous d'un dictionnaire.

vallon – alpage – futaie – bosquet – feuillée – clairière

**2** Construisez des phrases à l'aide des sujets et des verbes suivants

La brise	•	•	se soulève.
La bise	•	•	mugit.
Une bourrasque	•	•	caresse les feuilles.
Une rafale de vent	•	•	fait rage.
L'océan	•	•	siffle.
La tempête	•	•	s'engouffre par la porte ouverte.

**3** Complétez les phrases avec les noms suivants : *lande – colline – bosquet – orée – bruyère – sous-bois*.

1. En Bretagne, nous faisons de longues promenades sur la ... déserte, au milieu des ... en fleur.

2. Dans le ..., nous marchions sur un tapis de feuilles mortes à la recherche des premières girolles.

3. Au fond du parc, se trouvait un petit ... à l'ombre duquel nous allions souvent nous reposer.

4. Sa maison se dressait au pied d'une petite ... très arrondie.

5. Ce sentier nous mène dans une clairière juste à l'... du bois.

**4** a. Classez les noms suivants selon qu'il s'agit d'arbres ou de fleurs.

chêne – saule – nénuphar – myosotis – bouleau – lys – acacia – colchiques – iris – jacinthe – aulne – peuplier – narcisse – cyprès – lierre – olivier – fougères – tilleul – cèdre – hêtre – platane – œillets – colchiques – dahlia – glaïeul – jonquille

b. **B2i** Cherchez sur le site [www.pixiflore.com](http://www.pixiflore.com) les caractéristiques de chaque espèce : aspect, localisation...

**5** Voici des mots utilisés pour décrire un arbre : *souche – rameau – ramure – noueux – touffu – mort*. Employez-les dans des phrases qui mettront leur sens en évidence.

**6** Associez chacun des noms de la liste 1 avec un adjectif de la liste 2 susceptible de le qualifier.

Liste 1 : falaise, coteau, vallée, paroi, gorge

Liste 2 : verdoyant, profonde, riante, rocheuse, abrupte

**7** Associez chacun des adjectifs de la première colonne à son antonyme dans la deuxième.

un soleil pâle	•	•	luxuriant
un arbre dénudé	•	•	plat
une plaine aride	•	•	ardent
un chemin escarpé	•	•	riant
une lumière diffuse	•	•	en pente douce
un paysage désolé	•	•	feuillu
un terrain accidenté	•	•	crue

**8** Employez dans une phrase chacun des verbes suivants, en leur donnant pour sujet un élément de la nature.

bruire – murmurer – crépiter – clapoter – geindre – gémir

**9** a. Trouvez le plus de synonymes possibles du nom *parfum*.

b. Complétez les phrases suivantes par l'un de ces verbes : *s'exhale – embaumer – humer*.

1. Le genêt, la lavande et le thym ... l'air de la garrigue.

2. Du sous-bois, ... une odeur de terre et de champignon.

3. Elle ouvre la fenêtre pour ... l'air et le vent de la mer.

**10** Employez chacun des verbes suivants dans une phrase ayant pour sujet un élément de la nature et pour complément un sentiment, un état d'âme.

évoquer – susciter – souligner – traduire – répandre

**11** Classez les verbes suivants selon leur intensité, du plus faible au plus fort.

déchirer – émouvoir – ébranler – frapper – impressionner – ravager – remuer – saisir – secouer

**12** a. Donnez pour chacun des adjectifs suivants un nom de la même famille.

morose – désolé – plaintif – ravagé – ténébreux

b. Employez chacun de ces adjectifs dans une phrase afin de qualifier un paysage ou un élément naturel.

**13** a. Classez en deux colonnes les adjectifs suivants selon qu'ils caractérisent un paysage gai ou triste : mélancolique – resplendissant – aride – maussade – riant – morne – hostile – fertile – lugubre.

b. Décrivez deux paysages, l'un faisant naître la joie, l'autre la tristesse. Vous emploierez les adjectifs ci-dessus.

## Du réalisme à l'hyperréalisme...



1. Gustave Courbet, *Un Enterrement à Ornans*, 1850



2. Gustave Caillebotte, *Les Raboteurs de parquet*, 1875, huile sur toile 146,5 cm x 102 cm, musée d'Orsay, Paris



3. Edgar Degas, *Dans un café, dit L'Absinthe*, 1876, huile sur toile, 92 cm x 68,5 cm, musée d'Orsay, Paris



4. Duane Hanson, *Supermarket Shopper*, 1970, sculpture en polyester et fibre de verre, Ludwig Forum, Aix-la-Chapelle

## Questions

### Question préparatoire

1. Fais une recherche sur le mouvement réaliste : contexte historique, dates, artistes, thèmes abordés...

### Document 1 : *Un enterrement à Ornans* de Gustave Courbet (1850)

2. Quel est le thème de ce tableau ?
3. Les personnages sont divisés en trois groupes distincts, lesquels ?
4. Quelles sont les couleurs dominantes ?  
Ce choix est-il judicieux ?
5. En quoi ce tableau constitue-t-il le manifeste du Réalisme dont Gustave Courbet est le chef de file ?

### Document 2 : *Les raboteurs de parquet* de Gustave Caillebotte (1875)

6. Où et quand la scène se déroule-t-elle ? Pourquoi ce choix ?
7. Qui sont ces trois hommes ? Précise leur classe sociale et leur activité.
8. Quels détails réalistes observes-tu ?
9. De quel autre art peux-tu rapprocher ce tableau ?

### Document 3 : *L’Absinthe* d’Edgar Degas (1876)

10. Quels problèmes sont mis en avant par ce tableau ?
11. Relève tous les éléments qui traduisent la solitude du personnage féminin (cadre, disposition dans l’espace, couleurs...).

### Document 4 : *Supermarket Shopper* de Duane Hanson (1970)

12. Que dénonce ici le sculpteur ?
13. Comment y parvient-il ?
14. Quelle œuvre préfères-tu ? Pourquoi ?

Leur théorie semble pouvoir être résumée par ces mots : « Rien que la vérité et toute la vérité. » [...]

Raconter tout serait impossible, car il faudrait alors un volume au moins par journée, pour énumérer les multitudes d’incidents insignifiants qui emplissent notre existence. [...]

Faire vrai consiste donc à donner l’illusion complète du vrai, suivant la logique ordinaire des faits, et non à les transcrire servilement dans le pêle-mêle de leur succession.

J’en conclus que les Réalistes de talent devraient s’appeler plutôt des Illusionnistes.

Guy de Maupassant,  
préface de *Pierre et Jean*, 1887

15. Quelle est la qualité première d’un écrivain réaliste, selon Maupassant ? Cela te semble-t-il logique ?

## Méthodologie : Analyser une image



comme Angle de prise de vue



Plan .....  
( = )



Plan en .....  
( = )



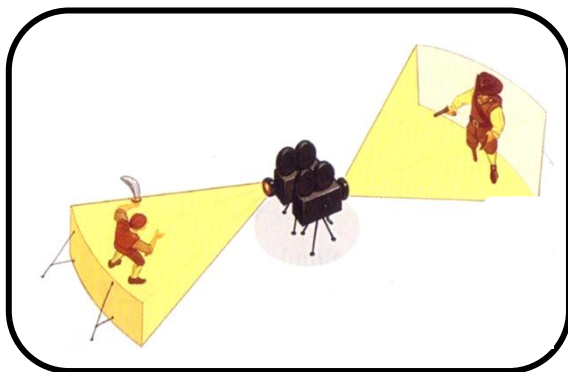
Plan en .....  
( = )

Quels effets ?

.....  
.....  
.....



comme Cadrage



Le ..... est l'espace contenu dans une image.

Le ..... est ce qui n'est pas montré, ce qui est en dehors du cadre.

Le ..... est l'espace opposé au champ.

Quels effets ?

.....  
.....  
.....

À ton avis, pourquoi le photographe a-t-il choisi de laisser le reste du corps du loup hors-champ ?





### comme Composition

On appelle composition l'organisation des éléments sur une image :

- les ..... droites et courbes.
- les ..... : premier plan (devant), deuxième plan... jusqu'à l'arrière-plan au fond.

Quels effets ? .....

.....

.....

Que distingue-t-on à chaque plan ?  
Quelles lignes se dessinent ?



### comme Couleur et lumière



On distingue des couleurs ..... qui évoquent le feu, le soleil (jaune, orange, rouge, rose, marron) et des couleurs ..... qui évoquent l'eau, la glace (bleu, vert, violet). Un dégradé de couleurs d'une même teinte s'appelle un ..... Une illustration offre souvent des ..... entre des zones d'ombre et de lumière. Lorsque le contraste est très marqué, on parle de .....



### comme Plan



.....

.....

.....

.....

.....

## Analyser une image



Claude Monet, *La Charrette. Route sous la neige à Honfleur*, 1865

### 1. Présenter le document

*Présenter le tableau en quelques lignes : auteur, titre, date, mouvement artistique, thème.*

### 2. Décrire le document

*Préciser l'angle, le cadrage, la composition, les couleurs, la lumière et le plan.*

### 3. Interpréter le document

*Sur quels éléments le peintre insiste-t-il ? Pourquoi ? Que cherche-t-il à montrer ?*